

Vindemias

Info-Bulletin der Einwohnergemeinde Wimmis

Wimmis - Das Dorf am Niesen

NEUER WEBAUFTRITT

WIMMIS
Das Dorf am Niesen

Suche

Einwohnergemeinde Bürgergemeinde Kirchgemeinde Schule Feuerwehr Tour

GEMEINDE
Online-Schalter

GEMEINDE
Offene Stellen

GEMEINDE
Notfallkontakte

SCHULE
Ferienplan Schule

INHALTSVERZEICHNIS

SEITE

Die Ratspräsidentin	4
Gemeindeversammlung	5
Erläuterungsberichte Traktanden	6 - 12
Mitteilungen Gemeinderat	13 - 21
Mitteilungen Verwaltung und Kommissionen	22 - 33
Externe Amtsstellen / Dienstleister	34 - 39
Öffentlich-rechtliche Organisationen	40 - 47
Politische Parteien	48 - 49
Vereine und Organisationen	50 - 60
Fachkommission Dorfgeschichte	61 - 64

HERAUSGEBER

Gemeinderat Wimmis

VINDEMIAS ist neben dem Amtsanzeiger das offizielle Informationsorgan der Einwohnergemeinde Wimmis.

REDAKTION

Gemeindeverwaltung Wimmis
Bahnhofstrasse 7
Postfach 27
3752 Wimmis

+41 33 657 81 11
+41 33 657 81 10 (Fax)
info@wimmis.ch
www.wimmis.ch

Beat Schneider, Gemeindeverwalter

beat.schneider@wimmis.ch

DRUCK

Ilg AG Druckerei + Verlag
Herrenmattestrasse 37
3752 Wimmis

+41 33 657 87 87
info@ilg.ch
www.ilg.ch

INSERATE

1/1 Seite A5 Fr. 200.-- pro Ausgabe
1/2 Seite A5 Fr. 120.-- pro Ausgabe
1/4 Seite A5 Fr. 60.-- pro Ausgabe

Vorlagen sind der Redaktion digital einzureichen. Über die Publikation entscheidet der Gemeinderat.

NÄCHSTE AUSGABE

VINDEMIAS Nr. 37 November 2022
Redaktionsschluss 28. Oktober 2022

Beiträge von Kommissionen, Vereinen und weiteren Organisationen sind digital im Format „docx“ einzureichen. Über die Publikation entscheidet der Gemeinderat.

LIEBE WIMMISERINNEN, LIEBE WIMMISER

Was haben wir in unserer Gemeinde jahrein jahraus nicht alles für Probleme zu lösen? Eines grösser als das andere, eines mühsamer als das andere. Und immer wieder gibt es neue Probleme, einmal da, einmal hier. Nie hört es auf, immer geht es mit neuen oder alten Sachen weiter und weiter. Nach fast 20 Jahren im Gemeinderat kann ich wahrlich ein Lied davon singen. Ja ein ganzes Konzert könnte ich geben, wenn nicht gar eine Tournee! Doch das ist jammern auf hohem Niveau, denn in der Gemeinde Wimmis läuft sehr vieles sehr gut, wage ich hier zu behaupten.



Gerade wenn wir dieser Tage etwas mehr als 1'000 Kilometer ostwärts blicken, erscheinen unsere so grossen und so mühsamen Probleme plötzlich sehr klein und unwichtig. Bis vor kurzem unvorstellbar herrscht seit Ende Februar Krieg in einem europäischen Land mit über 40 Millionen Einwohnern. Ein richtiger Krieg quasi vor unserer Haustür. Kein Mensch weiss, wie lange das noch so weitergeht, welche Folgen das alles hat. Wo sollen all die Menschen hin? Können die je wieder zurück in ihre Heimat? Was wird von dieser Heimat noch übrig sein? Wie wird die Welt sein nach diesem Krieg?

Es macht uns alle betroffen, was da derzeit an menschlichem Leid passiert. Bereits sind viele 10'000 Menschen aus der Ukraine der Schweiz, suchen hier Schutz. Täglich werden es mehr. Bund, Kantone und Gemeinden sind stark gefordert, genügend Unterkünfte zu finden und die Betreuung sicher zu stellen. Betroffenheit allein nützt da wenig. Die Menschen sind hier, es kommen mehr, es müssen konkrete Taten folgen.

Wie Sie vermutlich bereits gehört haben, will der Gemeinderat Wimmis seinen Teil dazu beitragen, indem der Schlossblick als Gruppenunterkunft zur Verfügung gestellt wird. Wenn zwischenzeitlich kein grosses Friedenswunder geschieht, werden ab Juni 2022 bis zu 150 Personen aus der Ukraine in Wimmis vorübergehend ein sicheres Zuhause finden. Diesen Entscheid haben wir uns nicht einfach gemacht, wird das doch einiges nach sich ziehen. Auch kleinere und grössere Probleme wird es zu lösen geben. Das wird nicht ohne Verständnis und Unterstützung aus der Bevölkerung gehen. Vergessen wir bei all dem nicht, verglichen mit dem, was nicht weit östlich von uns geschieht, sind das mehrheitlich Kleinigkeiten. Aber Kleinigkeiten, die wir ernst nehmen. Probleme die wir lösen, wie wir alle anderen Probleme auch lösen.

Barbara Josi, Ratspräsidentin

GEMEINDEVERSAMMLUNG

9. JUNI 2022, 20.00 UHR, IN DER AULA CHRÜMIG

1. Rechnung 2021, Genehmigung
2. Stellenetat Gemeinde, Erhöhung
3. Verschiedenes

Auflagen

Die Unterlagen zu den Traktanden Nr. 1 und 2 liegen 30 Tage vor der Gemeindeversammlung zur Einsichtnahme bei der Gemeindeverwaltung öffentlich auf. Weitere Informationen zu den traktandierten Geschäften und Einsicht in zusätzliche Akten sind nach Absprache mit dem Gemeindeverwalter möglich.

Rechtsmittel

Gegen Versammlungsbeschlüsse kann innert 30 Tagen beim Regierungsstatthalteramt Frutigen-Niedersimmental Beschwerde erhoben werden. Festgestellte Verfahrensmängel sind während der Gemeindeversammlung sofort zu rügen (Rügepflicht).

Protokoll

Das Protokoll wird vom 16. Juni 2022 bis 18. Juli 2022 bei der Gemeindeverwaltung aufgelegt. Gegen die Abfassung kann innerhalb dieser Frist schriftlich und begründet Einsprache beim Gemeinderat erhoben werden.

Stimmrecht

Stimmberechtigt an der Gemeindeversammlung ist, wer folgende Voraussetzungen ausnahmslos erfüllt:

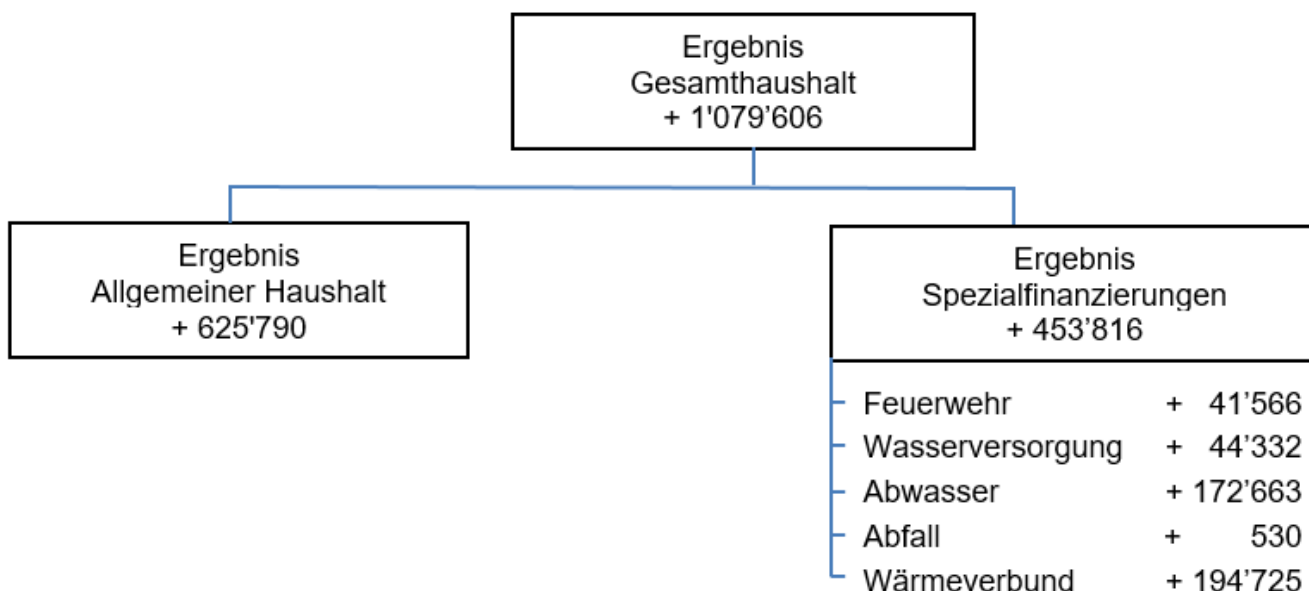
- Stimmberechtigt in eidgenössischen Angelegenheiten
- Am 9. Juni 2022 seit mindestens 3 Monaten in Wimmis wohnhaft
- Bei der Einwohnerkontrolle Wimmis ordentlich angemeldet

Schutzmassnahmen Corona

Derzeit gelten keine Auflagen bezüglich Corona. Die Versammlung mit anschliessendem Apéro wird daher ohne Einschränkungen im gewohnten Rahmen durchgeführt.

1. RECHNUNG 2021

Der Gesamthaushalt (allgemeiner Haushalt + Spezialfinanzierungen) schliesst mit einem Ertragsüberschuss von 1'079'606 ab. Davon stammen knapp 60 Prozent aus dem allgemeinen Haushalt (steuerfinanziert) und etwas mehr als 40 Prozent aus den Spezialfinanzierungen (gebührenfinanziert):



Der steuerfinanzierte allgemeine Haushalt schliesst mit einem Ertragsüberschuss von 625'790 ab. Budgetiert war ein Aufwandüberschuss von 288'700. Die Rechnung schliesst somit um über 900'000 besser ab. Der Ertragsüberschuss von 625'790 wird dem Bilanzüberschuss gutgeschrieben. Dieser beträgt neu 4'316'557 bzw. 16 Steuerzehntel. In die finanzpolitische Reserve ist keine Einlage erfolgt (zusätzliche Abschreibungen). Zu berücksichtigen ist, dass im Ertragsüberschuss 365'000 aus der nicht geldrelevanten Auflösung der Neubewertungsreserve enthalten sind. Die grössten Abweichungen zum Budget 2021 sind:

Ertrag:	Steuerertrag juristische Personen	+ 337'000
	Steuerertrag natürliche Personen	+ 148'000
	Übriger Steuerertrag	+ 60'000
	Ertrag aus Finanzausgleich	- 160'000
	Liegenschaften Finanzvermögen	+ 80'000
Aufwand:	Lastenausgleich Soziales	- 283'000

Der Rückblick auf die vergangenen Jahre zeigt, dass sich die Finanzlage trotz zwei Steuersenkungen positiv entwickelt hat. Seit 2006 beträgt der effektive Überschuss im allgemeinen Haushalt 6.8 Millionen. Davon wurden 2.6 Millionen für zusätzliche Abschreibungen und 1.7 Millionen für periodengerechte Abgrenzungen verwendet. Die restlichen 2.5 Millionen wurden dem Eigenkapital zugewiesen:

Jahr	Steuer-anlage	Effektives Ergebnis	Zusätzliche Abschreibung	andere a.o. Massnahmen	Zuweisung Eigenkapital
06 - 08	1.80	1'874'000	- 991'000		883'000
09 - 11	1.70	2'227'000	- 1'129'000		1'098'000
12 - 14	1.62	- 30'000		- 691'000	- 721'000
15 - 17	1.62	1'200'000		- 1'053'000	147'000
2018	1.62	366'000	- 147'000		219'000
2019	1.62	299'000	- 113'000		186'000
2020	1.62	312'000	- 263'000		49'000
2021	1.62	625'790			625'790
		6'873'790	2'643'000	1'744'000	2'486'790

Die finanziellen Aussichten für die nächsten Jahre sind wegen der Corona-Krise deutlich schlechter. Wie die Auswirkungen genau sein werden, ist noch immer nicht bekannt. Dank den relativ hohen Überschüssen aus den letzten Jahren besteht eine solide finanzielle Eigenkapitalbasis für etwas schlechtere Zeiten mit höheren Ausgaben und tieferen Einnahmen.

Weitere Details zur Jahresrechnung 2021 siehe Tabellen ab Seite 7. Zusätzlich liegt die gesamte Gemeinderechnung bei der Gemeindeverwaltung zur Einsichtnahme auf.

Antrag des Gemeinderates

- a) Keine Nachkredite in der Kompetenz der Gemeindeversammlung.
- b) Genehmigung der Jahresrechnung 2021 mit einem Ertragsüberschuss von Fr. 1'079'606 im Gesamthaushalt, einem Ertragsüberschuss von Fr. 625'790 im allgemeinen Haushalt und einem Ertragsüberschuss von 453'816 in den Spezialfinanzierungen.
- c) Genehmigung der Nettoinvestitionen von Fr. 210'882

ERFOLGSRECHNUNG (SACHGRUPPEN)		Rechnung 2021	Budget 2021	Differenz
30	Personalaufwand	1'738'567	1'762'200	- 23'633
31	Sachaufwand	2'560'955	2'717'600	- 156'645
33	Abschreibungen	904'078	896'500	7'578
35	Einlagen Fonds + Spezialfinanzierungen	437'996	440'600	- 2'604
36	Transferaufwand	6'011'739	6'429'600	- 417'861
37	Durchlaufende Beiträge	0	0	0
39	Interne Verrechnungen	361'825	390'700	- 28'875
	Betrieblicher Aufwand	12'015'160	12'637'200	- 622'040
40	Fiskalertrag	5'595'621	5'058'300	537'321
41	Regalien + Konzessionen	118'486	109'000	9'486
42	Entgelte (Gebühren, Mieten)	2'860'137	2'511'200	348'937
43	Verschiedene Erträge	1'010	700	310
45	Entnahmen Fonds + Spezialfinanzierungen	222'037	221'800	237
46	Transferertrag	3'241'497	3'482'700	- 241'203
47	Durchlaufende Beiträge	0	0	0
49	Interne Verrechnungen	361'825	390'700	- 28'875
	Betrieblicher Ertrag	12'400'614	11'774'400	626'214
	Ergebnis aus betrieblicher Tätigkeit	385'454	- 862'800	1'248'254
34	Finanzaufwand	213'836	304'400	90'564
44	Finanzertrag	602'557	574'900	27'657
	Ergebnis aus Finanzierung	388'721	270'500	118'221
	Operatives Ergebnis	774'175	-592'300	1'366'475
38	Ausserordentlicher Aufwand	352'125	340'000	-12'125
48	Ausserordentlicher Ertrag	657'556	718'100	-60'544
	Ausserordentliches Ergebnis	305'431	378'100	-72'669
	Gesamtergebnis Erfolgsrechnung	1'079'606	-214'200	1'293'806
	./. Ergebnis Spezialfinanzierungen	453'816	74'500	-379'316
	Ergebnis allgemeiner Haushalt	625'790	-288'700	914'490

ERFOLGSRECHNUNG (FUNKTIONEN)		Rechnung 2021	Budget 2021	Wirkung
0	Allgemeine Verwaltung	- 722'959	- 754'000	+ 31'041
1	Öffentliche Sicherheit	- 67'654	- 71'500	+ 3'846
2	Bildung	- 2'154'667	- 2'225'700	+ 71'033
3	Kultur, Sport, Freizeit	- 99'644	- 121'200	+ 21'556
4	Gesundheit	- 14'297	- 14'200	- 97
5	Soziale Sicherheit	- 2'022'520	- 2'297'400	+ 274'880
6	Verkehr	- 770'406	- 779'700	+ 9'294
7	Umweltschutz und Raumordnung	- 112'857	- 134'600	+ 21'743
8	Volkswirtschaft	+ 116'281	+ 106'600	+ 9'681
9	Finanzen und Steuern	+ 6'474'514	+ 6'003'100	+ 471'414
Ergebnis allgemeiner Haushalt		+ 625'790	- 288'700	+ 914'490

NACHKREDITE		Rechnung 2021
<u>Nach Funktionen</u>		
0	Allgemeine Verwaltung	41'685
1	Öffentliche Sicherheit	13'160
2	Bildung	111'476
3	Kultur, Sport, Freizeit	4'775
4	Gesundheit	0
5	Soziale Sicherheit	26'552
6	Verkehr	26'445
7	Umweltschutz und Raumordnung	29'195
8	Volkswirtschaft	46'275
9	Finanzen und Steuern	19'137
		318'699
<u>Nach Zuständigkeit</u>		
	Gebundene Ausgaben	288'578
	Zuständigkeit Gemeinderat	30'121
	Zuständigkeit Gemeindeversammlung	0
		318'699

STEUERERTRAG	Rechnung 2021	Budget 2021	Differenz
Einkommenssteuer natürliche Personen	3'497'551	3'473'700	+ 23'851
Vermögenssteuer natürliche Personen	278'641	260'700	+ 17'941
Steuerteilungen natürliche Personen	75'835	16'000	+ 59'835
Quellensteuern	118'413	71'800	+ 46'613
Gewinnsteuer juristische Personen	535'695	217'100	+ 318'595
Kapitalsteuer juristische Personen	14'161	3'600	+ 10'561
Steuerteilungen juristische Personen	74'963	67'000	+ 7'963
Grundstückgewinnsteuer	122'477	80'000	+ 42'477
Vermögensgewinnsteuer	88'203	85'000	+ 3'203
Liegenschaftssteuern	762'675	748'700	+ 13'975

FINANZKENNZAHLEN	Rechnung 2021	Finanzplan 22 - 26	Zielwert
GESAMTHAUSHALT			
SFG Selbstfinanzierungsgrad (%)	900.5	49.5	100
SFA Selbstfinanzierungsanteil (%)	14.3	5.6	> 10
IVA Investitionsanteil (%)	2.1	13.5	> 10
ZBA Zinsbelastungsanteil (%)	0.18	0.30	
NZA Nettozinsbelastungsanteil (%)	- 4.8	- 3.1	< 0
KDA Kapitaldienstanteil (%)	7.0	7.5	
NVQ Nettoverschuldungsquotient (%)	- 90.4	6.8	< 0
BVA Bruttoverschuldungsanteil (%)	49.9	57.3	< 150
Nettoschuld pro Einwohner (Fr.)	- 1'901	149	< 0
MEK Eigenkapital pro Einwohner (Fr.)	2'924	1'911	> 1'000
ALLGEMEINER HAUSHALT (STEUERN)			
SFG Selbstfinanzierungsgrad (%)	630.2	105.2	100
BÜQ Bilanzüberschussquotient (%)	79.2	48.8	
KOSTENDECKUNGSGRAD			
SF Feuerwehr (%)	121.7	102.3	100
SF Wasserversorgung (%)	107.1	101	100
SF Abwasserentsorgung (%)	144.3	97.5	100
SF Abfallentsorgung (%)	100.2	92.3	100
SF Wärmeverbund (%)	119.1	103.6	100

BILANZ		31.12.2021	01.01.2021	Differenz
1	Aktiven	22'516'748	21'575'914	+ 940'834
10	Finanzvermögen	13'254'656	11'615'826	+ 1'638'830
100	Flüssige Mittel	4'554'303	2'579'093	+ 1'975'210
101	Forderungen	2'962'289	2'936'967	+ 25'322
102	Kurzfristige Finanzanlagen	0	500'000	- 500'000
104	Aktive Rechnungsabgrenzung	486'649	377'453	+ 109'196
106	Vorräte	23'166	32'563	- 9'397
107	Finanzanlagen	91'250	52'750	+ 38'500
108	Sachanlagen	5'137'000	5'137'000	0
14	Verwaltungsvermögen	9'262'092	9'960'088	- 697'996
140	Sachanlagen	9'127'470	9'813'254	- 685'784
145	Beteiligungen	1	1	0
146	Investitionsbeiträge	134'621	146'833	- 12'212
2	Passiven	22'516'748	21'575'914	+ 940'834
20	Fremdkapital	8'327'486	8'369'786	+ 42'300
200	Laufende Verpflichtungen	1'226'922	1'073'842	+ 153'080
201	Kurzfristige Finanzverbindlichkeiten	500'000	0	+ 500'000
204	Passive Rechnungsabgrenzung	1'226'866	1'373'591	- 146'725
205	Rückstellungen	275'800	237'000	+ 38'800
206	Langfristige Finanzverbindlichkeiten	4'888'344	5'484'049	- 595'705
209	Fonds / Legate	209'554	201'304	+ 8'250
29	Eigenkapital	14'189'262	13'206'128	+ 983'134
290	Spezialfinanzierung Feuerwehr	349'278	307'712	+ 41'566
"	SF Wasserversorgung	633'742	589'410	+ 44'332
"	SF Abwasserentsorgung	747'445	574'782	+ 172'663
"	SF Abfallentsorgung	193'835	193'305	+ 530
"	SF Wärmeverbund	705'755	511'030	+ 194'725
293	Vorfinanzierungen	5'009'175	4'743'681	+ 265'494
294	Finanzpolitische Reserve	523'482	523'482	0
296	Neubewertungsreserve FV	1'709'993	2'071'960	- 361'967
299	Bilanzüberschuss	4'316'557	3'690'766	+ 625'791

Investitionsrechnung	Total	Steuerhaushalt	Spezialfinanz.
Verwaltungsvermögen 1.1.2021	9'960'088	4'059'912	5'900'176
Investitionsausgaben 2021	225'329	117'875	107'454
Investitionseinnahmen 2021	14'447	0	14'447
Nettoinvestitionen	210'882	117'875	93'007
Ordentliche Abschreibungen	908'878	422'475	486'403
Zusätzliche Abschreibungen / Abgänge			0
Abschreibungen	908'878	422'475	486'403
Verwaltungsvermögen 31.12.2021	9'262'092	3'755'312	5'506'779

Investitionsausgaben nach Objekten	Kosten	Bemerkungen
Werkhof / Strassennetz	117'876	Strassensanierung / Maschinen
Steuerhaushalt	117'876	
Wasserversorgung	31'923	Wasserleitungen Kanalisation / ARA Uetendorf
Abwasserentsorgung	- 7'410	
Wärmeverbund	68'494	
Spezialfinanzierung	93'007	
	210'883	

Abgerechnete Verpflichtungskredite	Kredit	Kosten	Differenz	Genehmigt
144 Strassen, Sanierungskonzept 15 - 19	925'000	708'718	- 216'282	11.05.21
145 Wasser, Sanierungskonzept 15 - 19	694'444	352'263	- 342'181	11.05.21
146 Abwasser, Sanierungskonzept 15 - 19	583'333	286'149	- 297'184	11.05.21
162 Wasser, Leitung Gärbiweg	32'498	32'828	+ 331	23.02.21
168 Wasser, Leitung Simmentalstrasse	947'075	507'470	- 439'605	23.02.21
171 Wasser, Leitung Pintelgasse	55'710	49'314	- 6'396	23.02.21
174 Brücke Sagistrasse	50'000	39'147	- 10'853	17.12.21
182 Wasser, Leitstelle Gemeindehaus	32'498	31'923	- 575	17.12.21
185 Werkhof, Hakengerät	25'000	23'000	- 2'000	17.12.21
Bewilligte Verpflichtungskredite			Kredit	Genehmigt
180 Wärmeverbund, Anschluss Herrenmatte			450'000	03.06.21
181 Herrenmattequartier (Strasse, Wasser, Abwasser)			1'290'000	03.06.21
182 Wasser, Leitstelle Gemeindehaus			35'000	23.02.21
183 Gehweg Bahnhofstrasse			100'000	11.05.21
184 Weihnachtsbeleuchtung			20'000	01.06.21
185 Werkhof, Anschaffung Hakengerät			25'000	19.10.21
186 Schulanlage Chrümig, Aussenraumgestaltung			800'000	02.12.21
187 Schulanlage Chrümig, Sanierungskonzept 22 - 26			520'000	02.12.21
188 Schulanlage Oberdorf, Sanierungskonzept 22 - 26			330'000	02.12.21

2. ERHÖHUNG STELLENETAT GEMEINDEPERSONAL

Gemäss Art. 14 Personalreglement legt die Gemeindeversammlung den maximalen Stellenetat für das Gemeindepersonal fest. Gemäss Beschluss vom 5. Dezember 2019 sind 1'400 Stellenprozente bewilligt. Davon sind aktuell 1'398 Prozente belegt, der Handlungsspielraum für den Gemeinderat damit äusserst gering.

Die Gemeinde Wimmis hat in den letzten Jahren in vielen Bereichen neue Aufgaben übernommen, die Einwohnerzahl ist spürbar gestiegen, der Verwaltungsaufwand nimmt durch immer mehr und komplexere Vorgaben zu. Auch die Erwartungen seitens der Bevölkerung und anderen Anspruchsgruppen nehmen eher zu als ab. Das bleibt für die Verwaltung und das Gemeindepersonal nicht ohne Folgen. Um alle Arbeiten fristgerecht und in der nötigen Qualität auszuführen, ist es daher nötig, weiteres Personal anzustellen oder bestehende Pensen zu erweitern. Mit dem aktuellen maximalen Stellenetat ist das nicht möglich.

Damit der Gemeinderat für die Bewältigung der anfallenden Arbeiten wieder einen gewissen Spielraum hat, beantragt er der Gemeindeversammlung deshalb eine Erhöhung des maximalen Stellenetats auf 1'500 Prozente. Aktuell ist geplant, davon ab 1. August 2022 rund 20 Prozent zu Gunsten des Werkhofs zu nutzen. Die übrigen 80 Prozent verbleiben als Handlungsspielraum für den Gemeinderat zu Gunsten aller Bereiche. Der Gemeinderat will und wird keine Stellen auf Vorrat schaffen. Er muss aber handlungsfähig bleiben, was er mit dem aktuellen maximalen Stellenetat nicht ist.

Antrag des Gemeinderates

Erhöhung maximaler Stellenetat für das Gemeindepersonal auf 1'500 Prozent.

GEMEINDERATSBESCHLÜSSE NOVEMBER 2021 – APRIL 2022

Auf www.wimmis.ch, im Amtsanzeiger, im Berner Oberländer und in der Simmental-Zeitung wird jeweils über die Beschlüsse des Gemeinderates informiert. Die Veröffentlichung der Medienmitteilung erfolgt in der Regel am nächsten Tag. Das vollständige Archiv finden Sie auf der Webseite der Gemeinde.

Sekretärin Bauverwaltung17.12.2021

Ab Januar 2022 wird Isabella Lörtscher das Bauverwaltungs-Team mit einem Arbeitspensum von 20 Prozent unterstützen. Sie tritt die Nachfolge von Esther Möhl an, welche ihrerseits die Debitorenbuchhaltung übernimmt. Der Gemeinderat wünscht Beiden viel Freude und gutes Gelingen im neuen Arbeitsgebiet.

Abrechnung Kredite17.12.2021

Der Gemeinderat hat folgende Kreditabrechnungen genehmigt:

<u>Objekt</u>	<u>Kredit</u>	<u>Abrechnung</u>
Werkhof, Hakengerät	25'000	23'000
Wasserversorgung, Leitstelle	35'000	34'381
Sagistrasse, Brücke	50'000	39'147

Fachkommission Dorfgeschichte17.12.2021

Der Gemeinderat hat Heidi Lehnerr als neues Mitglied in die Fachkommission Dorfgeschichte gewählt. Sie tritt ihr Amt am im Januar 2022 an.

Baustart Herrenmatte17.12.2021

Das erste Teilstück für den Anschluss des Herrenmattequartiers an den Wärmeverbund ist bereits verlegt. Im Frühjahr werden die Arbeiten fortgesetzt, sodass die Wärmelieferung pünktlich auf Beginn der Heizperiode 2022 / 2023 erfolgen kann.

Neuer Webauftritt www.wimmis.ch17.12.2021

Da der Webauftritt aus dem Jahr 2020 in keiner Weise zu befriedigen vermag, wurde in Zusammenarbeit mit den Partnern Burgergemeinde, Kirchengemeinde, Wimmis Tourismus und dem einheimische Webdesigner Andreas Matter nach einer neuen Lösung gesucht. Die Wahl ist auf den ehemaligen Webpartner Backslash AG gefallen, welcher diese Dienstleistung für mehrere Hundert Gemeinden anbietet. Bis im Frühsommer wird ein komplett neuer Auftritt mit vielen zusätzlichen Online-Dienstleistungen erstellt.

Umfrage Schulwegsicherheit17.12.2021

Im Sommer 2021 wurde eine Umfrage zur Schulwegsicherheit durchgeführt. Mit über 180 Rückmeldungen war der Rücklauf sehr gross. Erfreulicherweise wird die Verkehrssicherheit mehrheitlich als gut beurteilt. Am meisten Handlungsbedarf sieht die Bevölkerung nicht ganz unerwartet beim Langsamverkehr und bei Kindern, also insbesondere auch bei den Schulwegen. Die Arbeitsgruppe wird in einer nächsten Phase sämtliche Vorschläge prüfen und die Situation im Dorf mit Fachpersonen besichtigen.

Alp Ahorni neu zu verpachten25.01.2022

Die bisherigen Pächter haben den Pachtvertrag für die gemeindeeigene Alp Ahorni auf Ende 2022 gekündigt. Der Gemeinderat dankt Familie Rüegegger und Walter Lehnerr für die in den letzten Jahren geleistete Arbeit und die Pflege unseres weitum geschätzten Aussichtsplatzes. Auf das Jahr 2023 hin werden nun neue Bewirtschafter gesucht. Interessenten für jegliche Tierhaltung können sich bis Ende März 2022 bei der Gemeindeverwaltung melden.

CO2-Zertifikate für Gemeindewald25.01.2022

Über den Forstbetrieb Thunersee-Süd wird derzeit ein Projekt für den Verkauf von CO2-Zertifikaten erarbeitet. Dabei verpflichten sich die Waldbesitzer für 30 Jahre, ein Mindestmass an Holzbestand zu erhalten und damit CO2 «zu speichern». Die Nutzung kann dennoch mindestens auf dem heutigen Niveau behalten werden. Die Versorgung mit Holz ist somit langfristig sichergestellt. Nach der Waldgemeinde hat auch der Gemeinderat dem Einbezug der eigenen Wälder zugestimmt.

Aufgabenliste 202225.01.2022

Der Gemeinderat bespricht zwei Mal pro Jahr für jedes Ressort den Stand der wichtigsten Geschäfte. Es sieht nicht danach aus, dass es den Behördenmitgliedern und Mitarbeitern im Jahr 2022 langweilig werden wird. Neben den laufenden Geschäften stehen diverse grössere Investitionsprojekte an oder müssen vorbereitet werden. Dazu kommt es zu personellen und organisatorischen Änderungen, welche umzusetzen sind. Insgesamt sieht sich der Gemeinderat auf Kurs, die angestrebten Ziele zu erreichen.

Dank an die Schule25.01.2022

Die Schulen in der ganzen Schweiz sind infolge Corona seit langer Zeit enorm gefordert, aktuell aber ganz besonders. Die grosse Anzahl von Fällen bei Schülern und Lehrpersonen stellt die Schule jeden Tag vor neue Probleme, den Unterricht in gewohnter Weise aufrecht zu erhalten. Engagement und Flexibilität sind in einer selten dagewesenen Weise gefragt. In Wimmis gelingt das nach Ansicht des Gemeinderates bisher sehr gut.

Die Schulleitung und alle Lehrpersonen verdienen unseren herzlichsten Dank und grössten Respekt für den aussergewöhnlichen Einsatz in dieser schwierigen Situation. Gedankt sei aber auch den Eltern und Schülern für das Verständnis und die Unterstützung.

Andrea Imboden neu in Schulleitung

22.02.2022

Ab Sommer 2022 übernimmt Andrea Imboden aus Aeschi die Schulleitung für den Spezialunterricht und unterstützt daneben Schulleiter Daniel Germann. Sie ist seit fast 20 Jahren als Lehrerin an der Schule Wimmis tätig und kennt den Schulbetrieb und die Mitarbeiter daher bestens. Der Gemeinderat ist sehr erfreut, mit Andrea Imboden eine langjährige Mitarbeiterin in dieser wichtigen Führungsposition zu wissen.

Garantierte Durchführung Tagesschule

22.02.2022

Ab Schuljahr 2022/2023 wird die Tagesschule am Dienstag und Donnerstag fix vom Schulende am Mittag bis abends 18.00 Uhr angeboten. Diese Regelung gilt für vorerst 3 Jahre und soll berufstätigen Eltern mehr Planungssicherheit bieten. Für die übrigen Module gilt weiterhin, dass sie ab 10 Anmeldungen angeboten werden.

Planung Gewässerraum

22.02.2022

Die übergeordneten Vorschriften von Bund und Kanton verlangen, dass die Gewässerräume in der Gemeinde definiert werden. Dies soll in enger Zusammenarbeit zwischen Schwellenkorporation Wimmis erfolgen. Der Planungsauftrag wurde an die K+Z AG aus Spiez vergeben. Die Arbeiten werden bis 2024 abgeschlossen sein.

Ausführungsverordnung Abwasser

22.02.2022

Mit der Anpassung der Ausführungsverordnung zum Abwasserreglement wurden die Gebühren für die Entwässerung von grösseren nicht überdachten Flächen in die Schmutzwasserkanalisation neu geregelt. Für die Abwassergebühren von Wohn- und Gewerbebauten hat die Änderung keinen Einfluss. Die angepasste Verordnung tritt per sofort in Kraft.

Sanierung Abwasserleitungen

22.02.2022

Die Abwasserleitungen im gesamten Gemeindegebiet müssen überprüft und wo nötig saniert werden. Dies betrifft sowohl die öffentlichen Leitungen als auch die privaten Hausanschlussleitungen. Als Ingenieur für die Projektbegleitung hat der Gemeinderat die Emch + Berger AG aus Spiez bestimmt. Die Arbeiten erfolgen in jährlichen Etappen. Das gesamte Projekt dürfte mindestens 6 Jahre in Anspruch nehmen.

Kredit Einrichtung Klassenzimmer22.03.2022

Steigende Schülerzahlen erfordern die Eröffnung einer weiteren Oberstufenklasse für das Schuljahr 2022/2023. Für die Einrichtung eines zusätzlichen Klassenzimmers hat der Gemeinderat einen Verpflichtungskredit von Fr. 50'000 bewilligt. Es werden die gleichen Komponenten beschafft, wie für die bestehenden Klassenzimmer. Damit ist grösstmögliche Flexibilität und Kompatibilität gegeben.

Kredit Wasserleitung Alte Staatsstrasse22.03.2022

Die Walo Bertschinger AG plant den Umbau des Werkhofgeländes. Dazu ist auch die Übernahme der Strassenfläche Alte Staatstrasse vorgesehen. Sofern es erforderlich ist, will die Gemeinde im Zuge dieser Baumassnahmen die in der Strasse liegende Trinkwasserleitung ersetzen. Der Gemeinderat hat dafür einen Verpflichtungskredit von Fr. 60'000 genehmigt.

Rechnung 202122.03.2022

Die Gemeinderechnung 2021 schliesst in allen Bereichen mit einem positiven Ergebnis ab. Im Steuerhaushalt gibt es statt dem budgetierten Defizit von 0.29 Millionen einen Ertragsüberschuss von 0.62 Millionen. Die Besserstellung um fast eine Million hängt zu einem grossen Teil mit höheren Steuererträgen und tieferen Kosten für die kant. Lastenverteiler zusammen. Die gebührenfinanzierten Bereiche schliessen mit einem Überschuss von 0.45 Millionen ab. Gesamthaft ergibt sich ein Ertragsüberschuss von 1.07 Millionen. Das Eigenkapital beträgt 14.2 Millionen, der Bilanzüberschuss 4.3 Millionen. Die Finanzkommission und der Gemeinderat sehen dank diesen erfreulichen Zahlen Spielraum für Steuer- und Gebührensenkungen in den nächsten Jahren.

Bewirtschaftungsvertrag Niesenwälder26.04.2022

Im Zuge der Auflösung der Waldgemeinde Wimmis übernimmt die Einwohnergemeinde die grossen Waldflächen am Niesen. Bewirtschaftet wird der Wald in Zukunft durch den Forstbetrieb Thunersee-Süd. Damit die Bewirtschaftung des zum grossen Teil nicht beitragsberechtigten Waldes für den neuen Betrieb keine übermässige Belastung darstellt, wird ein allfälliges Defizit für diese Holzerei durch die Spezialfinanzierung Wald getragen.

Kredit Beleuchtung Sporthalle Herrenmatte26.04.2022

Die 25 Jahre alte Beleuchtung in der Sporthalle Herrenmatte soll im Sommer 2022 durch eine stromsparende LED-Beleuchtung ersetzt werden. Der Gemeinderat hat dafür einen Verpflichtungskredit von Fr. 65'000 genehmigt. Vom Bund und vom kantonalen Sportfonds können Beiträge von Fr. 16'000 erwartet werden.

Fachkommission Jugendarbeit

26.04.2022

Der Gemeinderat hat Désirée Selzer in die Fachkommission Jugendarbeit gewählt. Die Kommission, welche unter anderem den Jugendraum Virus betreut, ist damit wieder vollständig besetzt.

Mandat Buchführung Forstbetrieb

26.04.2022

Die Gemeindeverwaltung Wimmis übernimmt ab Januar 2023 die Buchführung für den Forstbetrieb Thunersee-Süd. Dafür wird ein Mandatsvertrag abgeschlossen. Für die Gemeinde Wimmis erfolgt diese Dienstleistung damit kostenneutral.

Anpassung organisatorische Grundlagen

26.04.2022

Infolge diverser Stellenwechsel und Reorganisationen müssen verschiedene Erlasse angepasst werden. Dies betrifft den Stellenetat der Gemeinde (Personalverordnung), das Organigramm der Gemeindeverwaltung und der Gemeindebetriebe (Anhang Personalreglement) sowie die Zuständigkeitsregelung der Behörden (Anhang Organisationsverordnung). Die angepassten Erlasse treten per 1. Mai 2022 in Kraft.

Polit-Apéro

26.04.2022

An Abstimmungssonntagen laden die politischen Parteien vor dem Gemeindehaus abwechslungsweise zu Kaffee und Kuchen ein. In den letzten zwei Jahren konnte das infolge Corona leider nicht mehr stattfinden. In Absprache mit den politischen Parteien wird in Zukunft einmal pro Jahr ein Polit-Apéro unter gemeinsamer Mitwirkung aller Parteien organisiert, dies jeweils am Abstimmungssonntag im Mai / Juni. Das erste Wimmiser Polit-Apéro findet demnach am 15. Mai 2022 ab 10.00 Uhr beim Gemeindehaus statt.

Schulraumplanung

26.04.2022

Die Schülerzahl in Wimmis hat in den letzten Jahren spürbar zugenommen, sodass neue Klassen eröffnet werden mussten. Die Kapazitäten in den Schulanlagen sind damit ausgeschöpft. Für den Fall, dass weitere Klasseneröffnungen nötig werden, soll frühzeitig nach Lösungen gesucht werden. Der Gemeinderat hat dazu eine Arbeitsgruppe unter Leitung von Gemeinderat Martin Lörtscher eingesetzt.

SCHLOSSBLICK ZUR VERFÜGUNG FÜR GEFLÜCHTETE AUS DER UKRAINE

Die dramatische Situation für die Menschen in der Ukraine beschäftigt uns alle. Täglich erreichen uns Bilder mit völlig zerstörten Dörfern und Stadtteilen. Da kann niemand mehr leben, jedenfalls zurzeit nicht. Von den 45 Millionen Einwohnern sind einige Millionen Richtung Westen geflüchtet. Stand Ende April sind davon rund 45'000 in der Schweiz angekommen, vorwiegend Frauen und Kinder. Pro Tag sind es gegen Tausend neue Geflüchtete aus der Ukraine, welche untergebracht und betreut werden müssen. Wie lange das so weitergeht, ist derzeit nicht absehbar.

Fakt ist, die Menschen kommen, die Menschen sind hier. Der Bundesrat hat für alle Geflüchteten aus der Ukraine den Sonderstatus «S» beschlossen. Das bedeutet, die 45'000 Ukrainer und alle, welche noch kommen, sind als schutzbedürftig anerkannt und haben ein vorläufiges Aufenthaltsrecht in der Schweiz. Für die Unterbringung ist nicht der Bund zuständig, sondern die Kantone. Die Verteilung auf die Kantone erfolgt nach Anzahl Einwohnern. Rund jede 8. Person wird daher dem Kanton Bern zugewiesen, also etwas über 100 Personen pro Tag.

Es gibt zwar etliche Personen, welche bei Privaten eine Bleibe finden. Aber die allermeisten Menschen aus der Ukraine müssen vom Kanton in einer Kollektivunterkunft betreut werden. Ziel ist der Umzug in eine Wohnung nach ein bis drei Monaten, was stark von der Verfügbarkeit von geeigneten Wohnungen abhängt. Für den Kanton gilt es in erster Linie nun, genügend Kollektivunterkünfte für die Erstaufnahme zu finden. Innerhalb des Kantons ist es das Ziel, die Menschen möglichst gut auf die verschiedenen Regionen zu verteilen. Auch das Berner Oberland steht damit in der Pflicht, pro Woche rund 100 Personen aufzunehmen.

Im Berner Oberland ist Asyl Berner Oberland (ABO) für die Unterbringung und Betreuung von Flüchtlingen zuständig. Normalerweise funktioniert das relativ autonom, die Gemeinden bekommen davon nicht allzu viel mit. In dieser Ausnahmesituation ist das etwas anders, die Suche nach grösseren Kollektivunterkünften läuft auch Hochtouren. Über die Regierungsstatthalterämter wurden die Gemeinde angefragt, ob solche Unterkünfte vorhanden sind. Deshalb wurde die Gemeinde Wimmis von ABO und dem Regierungsstatthalteramt konkret angefragt, ob der Schlossblick als Kollektivunterkunft für Menschen aus der Ukraine zur Verfügung gestellt werden kann. Der Schlossblick hat über 170 Betten, einen Saal, eine Industrieküche und diverse Lager- und Nebenräume. Es ist eine Tatsache, dass sich der Schlossblick als Kollektivunterkunft grundsätzlich eignet, denn dies ist der Zweck dieses Gebäudes. Die Anfrage der kantonalen Stellen wurde daher umfassend geprüft, mit allen Argumenten dafür und dagegen.

Es dürfte in der Zwischenzeit bekannt sein, dass der Gemeinderat beschlossen hat, den Schlossblick für Geflüchtete aus der Ukraine zur Verfügung zu stellen. Dies befristet bis Ende Februar 2023. Der Gemeinderat hat sich den Entscheid nicht einfach gemacht. Im Vorfeld wurde an mehreren Sitzungen beraten, welche Auswirkungen auf welche Bereiche zu erwarten sind, wenn bis zu 150 Personen aus der Ukraine in Wimmis eine vorübergehende Heimat finden. Da wäre einerseits die Schule, denn es ist mit einem Kinderanteil von rund 50 Prozent zu rechnen, welche grösstenteils schulpflichtig sind. Da ist aber auch die Betreuung von Menschen in einer sehr schwierigen persönlichen und familiären Situation.



Für die wichtigsten Fragen stehen nach Absprache mit kantonalen Stellen - darunter dem Schulinspektorat, dem Regierungstatthalteramt und ABO - Lösungen zumindest in Aussicht. So ist die Betreuung vor Ort rund um die Uhr durch ABO sichergestellt. Es werden dafür 5 bis 6 Vollzeitstellen geschaffen. Die Beschulung der bis zu 70 Kinder soll in separaten Willkommensklassen ausserhalb unseres Schulbetriebes erfolgen. Die dazu erforderlichen Stellen werden vom Kanton bewilligt und finanziert. Auch für den Schulraum zeichnen sich gute Lösungen innerhalb der Gemeinde ab. Sowohl für die Nutzung der Unterkunft als auch für Schulinfrastruktur und Schulmaterial leistet der Kanton eine Pauschale pro Person. Ob dies unter dem Strich alle Kosten der Gemeinde deckt, lässt sich zum heutigen Zeitpunkt jedoch noch nicht sagen. Die Gemeinde behält sich daher vor, allfällige Defizite aus der Unterbringung im Schlossblick vom Kanton einzufordern.

Der Gemeinderat will angesichts des enormen Leids, welches diese Menschen jetzt und für noch unbestimmte Zeit erdulden müssen, keine Rappenspalterei betreiben. Es darf aber nicht sein, dass Gemeinden, welche ihre Hilfe anbieten, am Ende nebst grossem organisatorischen Einsatz auch noch auf hohen ungedeckten Kosten sitzen bleiben. Das wird man im Nachhinein klären müssen und klären können.

Zu allererst gilt es nun für die Gemeinde, möglichst optimale Voraussetzungen zu schaffen, damit der Betrieb der Kollektivunterkunft für alle möglichst reibungslos verläuft. Die Gemeinde hat sofort nach dem Entscheid eine Task Force unter der Leitung von Gemeinderat Mathias Siegenthaler gebildet. Je nach Situation, sind darin alle wichtigen Anspruchsgruppen vertreten, um gemeinsam die besten Lösungen zu finden. Es muss während den nächsten Monaten ein Miteinander, Nebeneinander und Füreinander stattfinden. Wir sind überzeugt, dass das in unserem Dorf möglich ist. So können wir den Geflüchteten, vorwiegend Frauen und Kinder, die Zeit in Wimmis so angenehm als möglich gestalten. Um Unterstützung aus der Bevölkerung, aus den Vereinen und aus den übrigen Organisationen werden wir dankbar sein, werden die Geflüchteten dankbar sein. Damit würde unsere Gemeinde einen sehr ehrenvollen Beitrag zur Linderung dieser grossen menschlichen Tragödie leisten.

Trotz Mehrbelastung und mehr oder weniger grossen Auswirkungen in verschiedenen Bereichen ist der Gemeinderat überzeugt, den richtigen Entscheid getroffen zu haben, indem wir diesen Menschen aus der Ukraine helfen, mit dem was wir hier vor Ort haben. Wir hoffen, dies auch im Sinne der Bevölkerung zu tun und zählen auf Ihre Unterstützung. Unbestritten, im Dorf wird man merken, dass diese Menschen hier sind. Unser Augenmerk gilt deshalb auch besonders den Anwohnern des Schlossblicks. Es darf nicht dazu kommen, dass diese unter der neuen Situation «zu leiden» haben. Mit der 24-Stundenbetreuung, klaren Hausregeln und dem ständigen Mitwirken der Task Force werden wir alles tun, damit die Auswirkungen auf die Anwohner möglichst gering sind.

Mit den ersten Geflüchteten ist ab Mitte Juni 2022 zu rechnen. In den nächsten Wochen wird ABO die Infrastruktur im Schlossblick entsprechend aufbauen. Die Gemeinde schafft gleichzeitig die Voraussetzungen, um die Beschulung und vor allem eine geordnete Tagesstruktur der Kinder möglichst rasch sicher zu stellen. Was Hilfsleistungen und Angebote Dritter betrifft, werden wir so rasch als möglich informieren. Wer helfen will, wird helfen können.

Die Task Force wird laufend über den Stand der Dinge informieren. Selbstverständlich geben wir jederzeit Auskunft, wenn es Fragen zu klären gilt.

ZUSTÄNDIGKEITEN IM MOBILFUNKBEREICH

Ein Leben ohne Mobilfunk ist für die Allermeisten kaum mehr vorstellbar. Immer mehr Geräte und immer mehr Dienstleistungen ergeben immer mehr Nachfrage nach mobilen Daten. Dafür braucht es Sende- und Empfangspunkte, also Mobilfunkantennen, so auch in Wimmis. Derzeit befinden sich mehrere Projekte von verschiedenen Mobilfunkanbietern in der Bewilligungsphase. Weitere Standorte werden in den nächsten Jahren folgen, wie der Gemeinde bereits angekündigt wurde.

Mobilfunkantennen werden in der Regel dort gebaut, wo die Datennachfrage am grössten ist, also nahe bei den Nutzern. Es versteht sich von selbst, dass dies meist im oder nahe am Siedlungsgebiet ist. Gerade bei Anwohnern stossen Antennenprojekte oft auf Widerstand. Der Ruf nach Einschreiten der Gemeindebehörde gegen solche Projekte ist meist gross. Die Enttäuschung noch grösser, wenn dies dann nicht im gewünschten Ausmass geschieht. Daher ist es dem Gemeinderat ein wichtiges Anliegen, an dieser Stelle über die Zuständigkeit im Mobilfunkbereich zu informieren.

Baubewilligungsbehörde für Mobilfunkantennen ist das Regierungstatthalteramt. Die Gemeinde prüft das Baugesuch zwar ebenfalls und kann mittels Amtsbericht Stellung nehmen. Dies betrifft aber vor allem baupolizeiliche Masse, nicht die technischen Fragen. Die Gemeinde kann dazu selber keine Vorschriften erlassen, selbst wenn sie das wollte. Für die technische Beurteilung von Mobilfunkantennen gelten ausschliesslich Vorschriften auf Bundes- und Kantonsebene. Ob diese Vorgaben eingehalten sind, prüfen kantonale Fachstellen. Die Gemeinde hätte das nötige Fachwissen dazu in keiner Weise.

Sind die baupolizeilichen Vorgaben der Gemeinde sowie die technischen Vorgaben von Bund und Kanton eingehalten, hat die Bauherrschaft einen Rechtsanspruch auf die Baubewilligung, genau wie es bei allen anderen Bauvorhaben auch ist. Selbst wenn die Gemeinde eine Antenne nicht möchte, hat dies keinen Einfluss, darf dies keinen Einfluss haben. Das ist nicht Willkür, das sind rechtsstaatliche Grundsätze.

Unabhängig dieser Vorgaben und Abläufe erachtet der Gemeinderat eine zeitgemässe und leistungsfähige Versorgung mit Mobilfunk als unverzichtbar. Daher braucht es Antennen, auch in Wimmis. Zusammen mit den Mobilfunkanbietern ist die Gemeindebehörde immer bestrebt, einen möglichst optimalen Standort dafür zu finden. Irgendwo werden die Antennen sein, bei den Nutzern, für die Nutzer. Wir bitten die Bevölkerung, dies bei der ganzen Mobilfunkthematik nicht ausser Acht zu lassen.

GEBURTEN 1. NOVEMBER 2021 – 30. APRIL 2022

Minnig Lynn
Stucki Elina Lisa
Matzke Amy
Stoller Lenya



Lustenberger Felix
Dulepa Ilay
Klingelhöfer Lielle

Wir gratulieren den glücklichen Eltern und wünschen für die Zukunft alles Gute!

EHESCHLIESSUNGEN 1. NOVEMBER 2021 – 30. APRIL 2022

Guglielmino Alessandro und Lea, geb. Utz
Komudzinski Przemyslaw und Katarzyna Beata, geb. Piotrowicz
Aebersold Jean Pierre und Steiger Bettina
Zurbuchen Elias und Anja, geb. Dornbierer



Wir gratulieren ganz herzlich und wünschen den Brautpaaren für die gemeinsame Zukunft alles Gute!

TODESFÄLLE 1. NOVEMBER 2021 – 30. APRIL 2022

Zeller-Bliss Hedwige
Lehnherr Walter
Gräbnitz Christian
Lüthi-Günther Esther
Bühler-Tandinger Ernst
Maier David
Rieder-Teuscher Hanny



Schmid-Lörtscher Verena
Kammer-Vogt Dora
Kammer-Stucki Hanni
Schütz-Tobler Monika
Schütz Christian
Bühler-Baumgartner Elisabeth

Wir entbieten den Angehörigen unser aufrichtiges Beileid und wünschen Ihnen viel Kraft und Zuversicht!

GRATULATIONEN 1. NOVEMBER 2021 – 30. APRIL 2022**80 Jahre**

Theiler-Bigler Ernst
 Liechti-Kunz Erich
 Wyss-Schär Samuel
 Däpp Margrith
 Wyss-Roy Huguette

85 Jahre

Rubin-Knecht Roland
 Grünig-Sampl Rosa
 Stucki-Wyss Hans
 Seiler-Bühler René
 Thaler Hans

90 Jahre und älter

Grossenbacher Alfred	90	Gasser Martha	94
Haderer Nelly	90	Mumenthaler-Kammer Vreni	95
Horn-Tschanz Magdalena	91	Rothenbühler Susanna	95
Ryter-Ippen Anna	91	Ilg-Ramseyer Wilhelm	97
Aeberhalden-Mani Traugott	92	Bettschen Vreneli	98
Bigler-Kernen Heinrich	92	Schürch-Bleuler Helene	99
Gurtner-Wegener Hedwig	92		
Imobersteg-Moser Hans	93		



Wir gratulieren den Jubilarinnen und Jubilaren nachträglich ganz herzlich zum Geburtstag und wünschen Ihnen noch viele schöne, gesunde und glückliche Jahre!

VERÖFFENTLICHUNG VON GEBURTEN, EHESCHLISSUNGEN, TODESFÄLLEN UND GEBURTSTAGEN

Wir machen Sie hiermit darauf aufmerksam, dass Sie bei uns melden können, falls Sie die Geburt Ihres Kindes, Ihre Heirat, Todesfälle von Angehörigen oder Ihren Geburtstag unter dieser Rubrik nicht publizieren möchten.

PRÄSIDENTENKONFERENZ 2022

Datum/Ort: **Donnerstag, 16. Juni 2022, 20:00 Uhr, Aula Chrümig**

- Traktanden:
1. Veranstaltungskalender 01.12.2022 – 30.11.2023
 2. Bundesfeier/Wimmis-Märit
 3. Information Grossanlässe
 4. Verschiedenes

Zur Präsidentenkonferenz eingeladen sind die Präsidenten der Wimmiser Vereine sowie aller gemeinnützigen oder öffentlich-rechtlichen Organisationen. Bei Verhinderung ist eine Vertretung möglich. Anlässe für den Veranstaltungskalender können schriftlich, per Mail oder spätestens an der Konferenz angemeldet werden.

INTERESSANTE LEHRSTELLEN BEI DER GEMEINDE



Kennen Sie jemanden, der eine spannende und vielseitige Ausbildung bei der Gemeinde machen möchte? Wir bieten in den nächsten Jahren folgende Lehrstelle an:

- | | |
|-------------|---------------------------------------|
| August 2023 | Kauffrau / Kaufmann |
| August 2024 | Fachmann Betriebsunterhalt Werkhof |
| August 2025 | Fachmann Betriebsunterhalt Hausdienst |
| August 2025 | Kauffrau / Kaufmann |

Schnupperlehrlinge sind jederzeit gerne willkommen (info@wimmis.ch)!

FUNDBÜRO



Folgende Gegenstände wurden auf der Gemeindeverwaltung abgegeben und sind bis heute nicht abgeholt worden:

<u>Fundgegenstand</u>	<u>Funddatum</u>
Goldring mit Gravur	Dez. 2021
Flik-Flak Uhr	13.12.2021
Schrittzähleruhr	14.12.2021

EHRUNGEN FÜR SPORT, BERUF UND HOBBY

Der Gemeinderat hat beschlossen, wiederum Personen und Institutionen für aussergewöhnliche sportliche, berufliche, kulturelle, künstlerische und sonstige Leistungen zu ehren. Dabei sind die nachfolgenden Voraussetzungen massgebend:

- Spitzenleistungen in Sport (Einzel-, Mannschafts- oder Breitensport) an überregionalen, kantonalen, eidgenössischen oder internationalen Veranstaltungen.
- Herausragende Leistungen in kulturellen, beruflichen, künstlerischen oder ähnlichen Bereichen (Einzelpersonen, Gruppen oder Vereine).
- Die Leistungen müssen in der Zeit vom 01.06.2021 – 31.05.2022 erbracht worden sein.
- Der oder die Geehrte(n) muss/müssen in der Gemeinde Wimmis Wohnsitz haben oder Mitglied(er) eines Wimmiser Vereins sein.

Wir bitten Sie, die in Frage kommenden Personen und Institutionen bei der Gemeindeverwaltung **bis am 14. Juni 2022** zu melden. Damit sich der Gemeinderat für die Beurteilung und Auswahl ein umfassendes Bild machen kann, ist ein **Dossier einzureichen**, welches nebst dem Namen und der Beschreibung der erbrachten Leistung weitere Unterlagen wie Ranglisten, Zeitungsberichte, Angaben über eine allfällige Qualifikation usw. enthalten muss. Die Ehrung findet anschliessend anlässlich der Bundesfeier statt. Der Gemeinderat lädt zu gegebener Zeit ein.

VORANZEIGE BUNDESFEIER 2022

So wie es aussieht, kann die Bundesfeier dieses Jahr im gewohnten Rahmen stattfinden, das heisst mit Brunch, Bundesfeier und Apéro. Das Detailprogramm wird im Juli per Flugblatt in alle Haushaltungen versandt. Als Festredner konnte Nationalrat Andreas Gafner (EDU) aus Oberwil gewonnen werden. Umrahmt wird die Feier durch die Musikgesellschaft und dem Jodlerklub Wimmis.

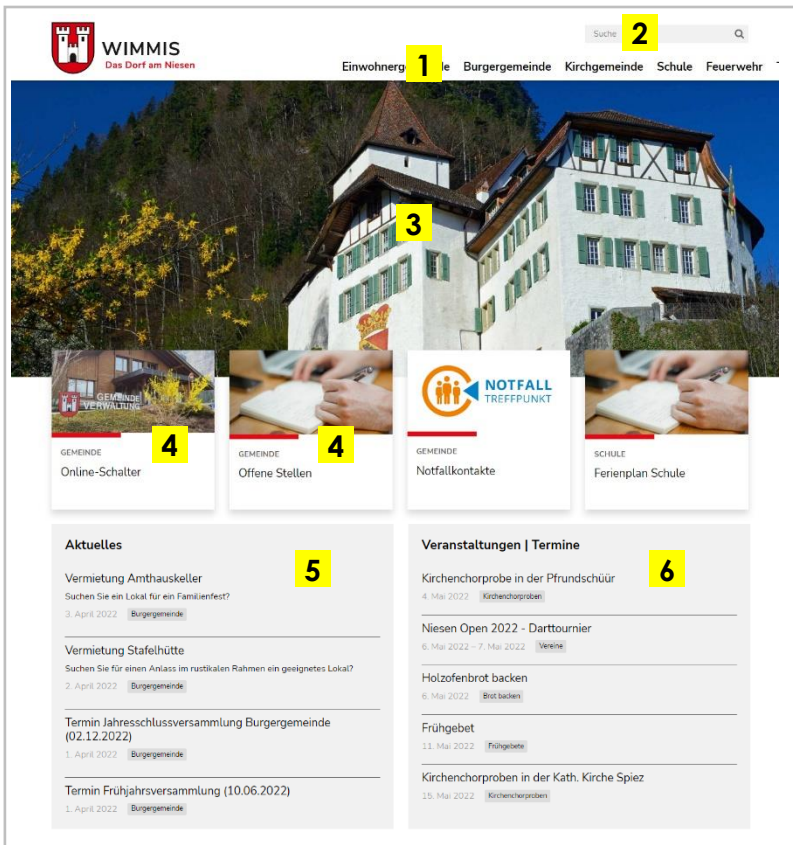
NEUER WEBAUFTTRITT

Der neue Webauftritt von Gemeinde, Bürgergemeinde, Kirchgemeinde und Wimmis Tourismus wird in den nächsten Wochen aufgeschaltet. Schon wieder mögen Sie sich fragen, der Auftritt ist doch erst gerade neu. Ja, das stimmt. In den Jahren 2020 und 2021 wurde mit einem neuen Webpartner ein Auftritt realisiert. Doch leider hat sich diese Zusammenarbeit alles andere als positiv entwickelt. Der heutige Webauftritt vermag in vielerlei Hinsicht nicht zu überzeugen. Eine Weiterentwicklung mit anderen Partner hat sich ebenfalls als nicht zielführend erwiesen. So blieb als einzige Option eine Vollbremsung und einen Neustart mit dem früheren Webpartner Backslash AG. Ein Glücksfall, wie sich nun zeigt, vielleicht musste es so kommen.

Der neue Webauftritt bietet eine Menge neuer Möglichkeiten, sowohl für die Nutzer als auch für die Bewirtschaftung. Das Angebot ist jederzeit mit neuen Modulen und Dienstleistungen ausbaubar. Die Backslash AG ist Webpartner für viele hundert Gemeinden und öffentliche Verwaltungen. Sie entwickelt laufend neue Tools, welchen allen Kunden offen stehen. Natürlich hat dies seinen Preis, wie alles im IT-Bereich. Doch Gemeinde, Bürgergemeinde, Kirchgemeinde und Wimmis Tourismus sind sich überzeugt, dass die Zukunft in Online-Angeboten liegt. Entsprechend sind wir bereit, in diesen Bereich zu investieren. Wichtig ist dabei auch die Effizienz für den Verwaltungsablauf.

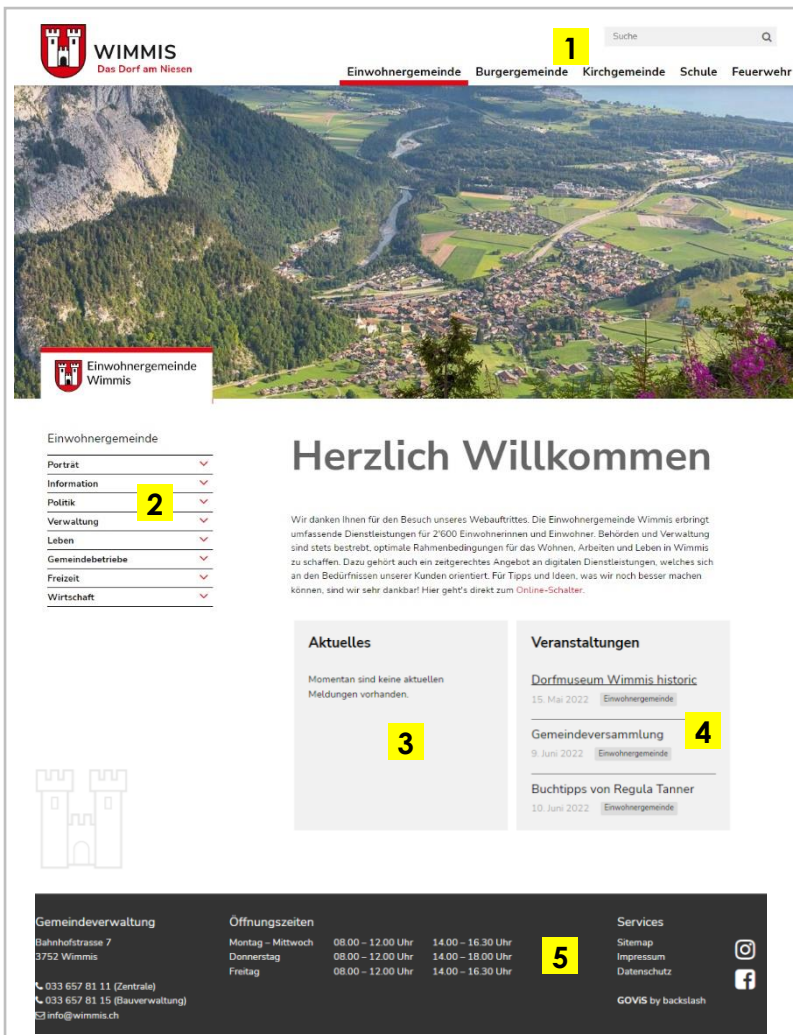
Im Veranstaltungskalender können Vereine z.B. selbständig Anlässe erfassen. Zudem ist für die ersten Liegenschaften eine Online-Reservation möglich, weitere werden folgen. Mit der Newsletter-Funktion können Sie sich den Informations-Cocktail beliebig zusammenstellen. Für sämtliche Behörden wird ein Dokumentenmanagement-System eingerichtet. Für die Zukunft sind Notfallmeldungen über SMS, E-Mail oder andere Kanäle ebenso denkbar wie interaktive Bürgerkontos, Marktplätze usw. Die E-Zukunft bietet vieles, mit Backslash als Partner sind wir an der richtigen Quelle.

Bis Mitte Juni 2022 sollte es soweit sein, dass www.wimmis.ch neu starten kann. Auf der nächsten Seite sehen Sie die Homepage (Startseite) kurz erklärt, ebenso die Hauptseiten der einzelnen Partner. Wir wünschen Ihnen bereits jetzt viel Vergnügen mit dem neuen Webauftritt. Für Ideen und Anregungen sind wir dankbar.



Startseite www.wimmis.ch

- 1 Link zu 6 Hauptbereichen, Megadropdown-Menu
- 2 Suchfunktion
- 3 Notfall- und Eilmeldungen (nur wenn aktuell)
- 4 Direktlink zu wichtigen Themen
- 5 News-Meldungen (alle)
- 6 Veranstaltungen (alle)



Hauptseite Einwohnergemeinde

- 1 Auswahl Hauptbereiche Megadropdown-Menü
- 2 Seitennavigation Gemeinde
- 3 News-Meldungen Gemeinde
- 4 Veranstaltungen Gemeinde
- 5 Kontakte Gemeinde

So wie die Hauptseite der Einwohnergemeinde sind auch die anderen 5 Hauptseiten aufgebaut. Man kann sowohl mit der Seitennavigation als auch mit dem Megadropdown überall navigieren.

SCHULVERWALTUNG

Die Schule Wimmis mit dutzenden Lehrpersonen, welche in 19 Klassen fast 400 Schüler unterrichten, ist einer der grössten Betriebe in unserer Gemeinde. Und wohl auch einer der anspruchsvollsten, nimmt man noch die Bedürfnisse mehrerer hundert Eltern hinzu. Für die Schulverwaltung war bisher zum grossen Teil die Schulleitung zuständig, unterstützt durch ein kleines Pensum der Gemeindeverwaltung. Eigentlich hätte die Schulleitung ganz andere Aufgaben als Erstanlaufstelle für alle kleinen und grösseren Anliegen zu sein. Um dies zu ändern ist seit Anfang April im ehemaligen Hauswartbüro Chrümig die Schulverwaltung als allgemeine Anlaufstelle untergebracht. Die Schulverwaltung finden Sie direkt beim Haupteingang zum Aula-Trakt.



Nadia Gurtner, welche vorher in der Gemeindeverwaltung angestellt war, ist mit einem Pensum von 90 Prozent für alle Fragen rund um die Schule zuständig und übernimmt den Grossteil der Verwaltungs- und Sekretariatsarbeiten. Die Schulleitung kann sich damit fortan mehr um pädagogische und personelle Anliegen sowie um die Weiterentwicklung der Schule kümmern, was der eigentliche Hauptauftrag ist. Mit der Schulverwaltung macht die Schule Wimmis einen weiteren grossen Schritt vorwärts zu einem qualitativ hochstehenden Dienstleistungsbetrieb für verschiedenste Anspruchsgruppen.

Öffnungszeiten Schulverwaltung ab 1. August 2022

Montag	08.00 – 12.00 / 14.00 – 16.30
Dienstag	08.00 – 12.00 / 14.00 – 16.30
Mittwoch	Geschlossen
Donnerstag	08.00 – 12.00 / 14.00 – 16.30
Freitag	08.00 – 12.00

Schulverwaltung Wimmis	033 657 81 18
Schulhausstrasse 13	schule@wimmis.ch
3752 Wimmis	www.wimmis.ch

JUGENDRAUM VIRUS

jeweils abends 19.00 – 22.00 Uhr für alle ab der 7. Klasse oder 13 Jahren

Freitag, 6. Mai 2022

Freitag, 1. Juli 2022

Freitag, 20. Mai 2022

Freitag, 19. August 2022 (Beachparty)

Freitag, 3. Juni 2022


Freitag, 2. September 2022

Freitag, 17. Juni 2022

Freitag, 16. September 2022

Neben der Beachparty werden noch weitere Events stattfinden. Diese werden jeweils über Instagram (@jugendwimmis) publiziert.

Ausflug in den Europapark

Datum	Samstag, 3. September 2022	
Besammlung	06.00 Uhr Schulhaus Chrümig	
Rückkehr	ca. 20.30 Uhr Schulhaus Chrümig	
Teilnahmebedingungen	Kinder / Erwachsene ab der 6. Klasse, welche in Wimmis zur Schule gehen oder Wohnsitz in Wimmis haben.	
Preis	CHF 50.00 pro Person für Car und Eintritt (Gruppentarif)	
Anmeldung	bis spätestens 15. August 2022 an Nadia Gurtner (nadia.gurtner@wimmis.ch / 033 657 81 18)	
Bezahlung	auf der Gemeindeverwaltung Wimmis bis am 15. August 2022 um 16.30 Uhr	

Bitte meldet euch, falls jemand als Begleitperson mitkommen möchte!

Mittellalterevent im Schloss Wimmis

Am Samstag, **29. Oktober 2022** erwartet die Jugendlichen und Erwachsenen von 11.00 Uhr bis 17.30 Uhr diverse Workshops, Spiele und Darbietungen des Mittelaltervereins Bern.

Verpflegung: Bratwürste + Brot und Getränke von der Fachkommission Jugendarbeit und der Fachkommission Dorfgeschichte, frisches Brot aus dem Spycher von der Kirchgemeinde Wimmis. Eintritt und Verpflegung kostenlos, Kollekte.

Am Sonntag, **30. Oktober 2022** findet in der Kirche Wimmis um 09.30 Uhr ein Mittelaltergottesdienst durch Pfarrerin Sarah Müller unter Mitwirkung des Mittelaltervereins Bern mit musikalischem Beitrag von Barbara Meister-Moser statt.

SYMBOLE KENNEN HEISST, GEFAHREN VERMEIDEN!

Für den Schutz Ihrer eigenen Gesundheit und der Umwelt: Beachten Sie die Gefahrensymbole und Sicherheitshinweise.

Tag für Tag begegnen wir chemischen Produkten wie beispielsweise Waschmitteln, Klebstoffen, Farben etc. Oft führen nur kurze Ablenkungen wie ein Telefonanruf oder plötzlicher Lärm zu Unfällen mit chemischen Produkten. Zu unserem Schutz gibt es weltweit einheitliche Gefahrensymbole. Sie haben die früheren, orangen Symbole seit längerer Zeit abgelöst.

So schützen Sie Ihre Gesundheit und die Umwelt:

Beim Einkaufen:

- Beachten Sie auf jedem Produkt die Gefahrensymbole.
- Lesen Sie die genaue Beschreibung der Gefahr.
- Prüfen Sie, ob es Alternativen zum jeweiligen Produkt gibt.
- Kaufen Sie nicht mehr chemische Produkte als wirklich nötig.

Beim Gebrauch:

- Befolgen Sie bei der Verwendung von giftigen Chemikalien immer die Gebrauchsanweisung und achten Sie auf Warntafeln.
- Schauen Sie, was man tun könnte, um ein Risiko zu vermeiden.
- Tragen Sie je nach Produkt eine angemessene Schutzausrüstung wie z.B. Handschuhe oder eine Schutzbrille.
- Lassen Sie chemische Produkte nicht achtlos herumstehen.
- Sorgen Sie für ausreichende Lüftung.

Bei der Lagerung und Entsorgung:

- Schliessen Sie gifthaltige Produkte weg und bewahren Sie diese für Kinder unerschwinglich auf. Dazu gehören: Medikamente, Zigaretten, Kosmetika (z.B. Nagellack), Gartenchemikalien wie Dünger oder Pestizide, Lampenöl und Anzündhilfen, Putzmittel, Farben, Lösungsmittel und Klebstoffe.
- Füllen Sie die Chemikalien nie in einen Lebensmittelbehälter um.
- Giftige Substanzen gehören weder in den Haushaltsabfall noch in die Kanalisation oder ins Grundwasser. Beachten Sie Entsorgungshinweise und verschütten Sie möglichst nichts.

Genau geschaut, gut geschützt.



Ätzend



Brandfördernd



Explosiv



Gas unter Druck



Gesundheitsschädigend



Gewässergefährdend



Hochentzündlich



Hochgiftig



Vorsicht gefährlich

Wenn trotzdem etwas passiert:

24-Stunden-Notfallnummer **145** (Tox-Zentrum)

- Für nicht dringliche Fälle wählen Sie 044 251 66 66
- Auf dem Internet www.toxinfo.ch

Nach Einnahme

- Umgehend Notfallnummer 145 anrufen
- Kein Erbrechen herbeiführen und keine Flüssigkeiten verabreichen ohne ärztliche Anweisung (Tel. 145 oder Hausarzt)

Nach Einatmen

- Für frische Luft sorgen; Vorsicht bei geschlossenen Räumen, Silos und Gruben. Der Retter darf nicht selber gefährdet werden
- Patienten beruhigen

Nach Hautkontakt

- Benetzte Kleider rasch entfernen
- Betroffene Hautpartien ausgiebig unter fließendem Wasser spülen
- Bei nicht verätzter Haut gründlich mit Seife und Wasser nachreinigen

Nach Augenspritzern

- Auge sofort während mindestens 10 Minuten unter fließendem Wasser spülen; Augenlider dabei gut offen halten
- Den Kopf auf die Seite des verletzten Auges neigen, um das nicht betroffene Auge zu schonen

Bei Bewusstlosigkeit

- Bewusstlose in Seitenlage bringen, Kopf nach unten gewendet
- Immer ärztliche Hilfe anfordern
- Keine Flüssigkeiten einflößen
- Kein Brechversuch

Atem- und Kreislaufstillstand

- 144 Sanitätsnotruf (Ambulanz) alarmieren
- Nötigenfalls Fremdkörper (künstliches Gebiss, Tablettenreste, Erbrochenes) aus Mund und Rachen entfernen
- Beengende Kleidungsstücke lockern
- Bei Atemstillstand: Beatmung mit der besten beherrschten Methode (Achtung: bei Blausäurevergiftungen [Bittermandelgeruch] ist die Mund-zu-Mund-Beatmung gefährlich für Helfer)
- Bei Herzstillstand: Herzmassage durch geübte Helfer oder Fachleute

Weitere Informationen finden Sie unter www.cheminfo.ch und www.bag.admin.ch

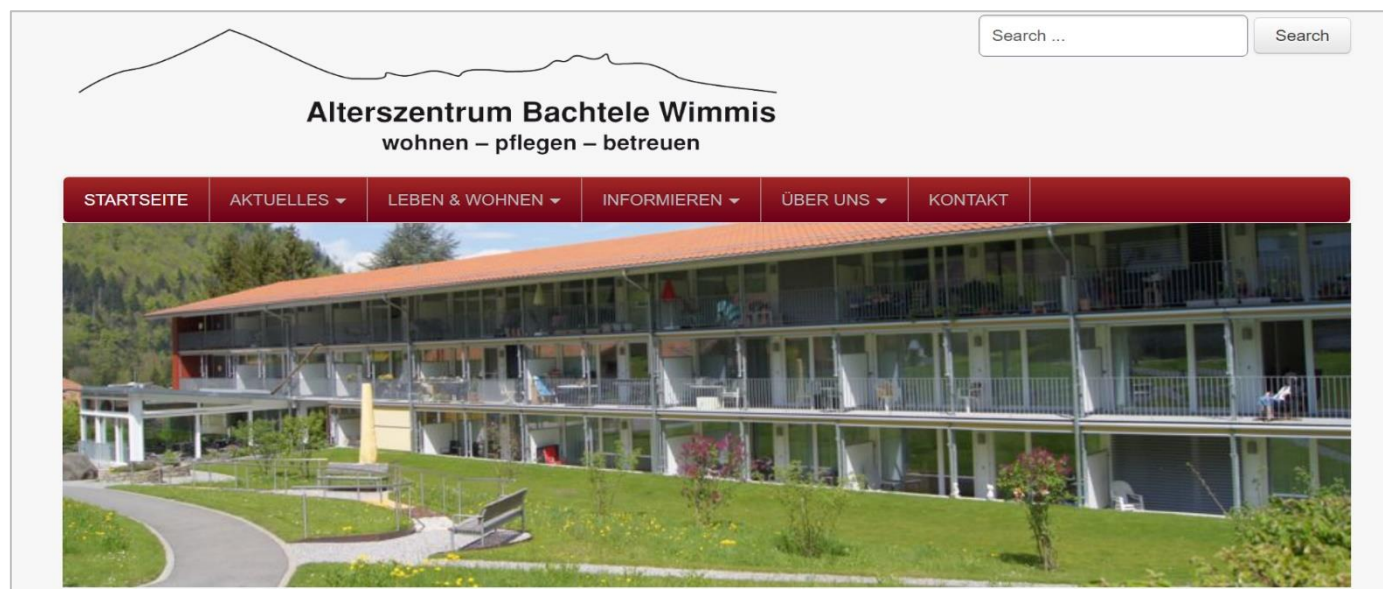
ALTERSARBEIT WIMMIS – GEMEINSINN STATT EIGENSINN

Die soziodemografische Entwicklung stellt Gemeinden vor grosse Herausforderungen. Die Bedürfnisse der älteren Bevölkerung verändern sich und damit auch die Altersarbeit. Individuelle und bedürfnisorientierte Angebote sind gefragt.

Um diesen Herausforderungen gerecht zu werden, macht die Gemeinde Wimmis beim 2-jährigen Projekt «Forum 60+» mit, welches noch bis im Januar 2023 läuft. Dabei haben sich 7 politische Gemeinden im Niderrsimmental dazu bekannt, die Altersarbeit in ihrem Dorf aktiv mitzugestalten. Sie wurden dabei unterstützt von der Fachstelle 60+ aus Spiez, die schon seit nunmehr 8 Jahren die Altersarbeit in Spiez koordiniert. Aus dieser Zusammenarbeit hat sich in Wimmis eine neue Gruppe aus den im Seniorenbereich tätigen Akteure gebildet. Im April fand das erste Vernetzungstreffen zwischen der Gemeinde, Kirchgemeinde, Alterszentrum Bachtele und der Spitex statt.



Ziel dieser regelmässig stattfindenden Vernetzungstreffen ist die Entwicklung, Koordination und Abstimmung verschiedener Angebote im Bereich der Altersarbeit. Dabei werden Freiwillige vermittelt, bspw. für Taxidienste, Einkäufe oder Spaziergehen um etwas Abwechslung in den Alltag älterer oder immobiler Menschen bringen. Die Wimmis Bevölkerung ist jederzeit willkommen, Anliegen oder Wünsche anzubringen und sich mit/bei Projekten einzubringen.



Buchtipps von Regula Tanner

Freitag, 10. Juni 2022, 19:30 Uhr
Bibliothek Wimmis



Regula Tanner, Journalistin und Buchhändlerin, stellt Ihnen Spannendes, Überraschendes, Trauriges und Schönes aus ihren Buchperlen vor. Eintritt frei, Platzzahl beschränkt! Platzreservation unter: bibliothek@wimmis.ch / 033 657 25 65



Alterszentrum Bachtele Wimmis
wohnen – pflegen – betreuen

Offener Mittagstisch für Seniorinnen und Senioren

Gerne verwöhnen wir Sie
jeden Mittag mit abwechslungsreichen,
vollwertigen und hausgemachten Mahlzeiten.

Für Auskünfte oder Reservationen:

Tel: 033 657 86 86 / 033 657 86 92

Wir freuen uns auf Ihren Anruf



HEIZEN MIT WÄRMEPUMPE

Der Ersatz einer in die Jahre gekommenen Öl- oder Gasheizung bedarf einiges an Abklärungen, Analysen und Planung. Eines ist klar: Der Verzicht auf fossile Brennstoffe ist aktueller denn je! Wie packen wir's an?

Fällt Ihre Heizung altersbedingt plötzlich aus, muss sofort gehandelt werden. In der Eile ist es oftmals schwierig und nervenaufreibend, einen guten Ersatz zu realisieren. Eine frühzeitige Planung lohnt sich auf jeden Fall. Dabei gibt es einiges zu beachten. Beispielsweise sind heute nur noch erneuerbare Heizsysteme zukunftsfähig. Zudem wird idealerweise zuerst die Gebäudehülle überprüft und allenfalls gedämmt, um damit Energieverbrauch und Vorlauftemperaturen zu senken.

Wärmepumpen sind nicht für alle Gebäude geeignet! Fällt die Vorlauftemperatur über 55° C aus, ist eine Alternative empfohlen. Kommt eine Wärmepumpe in Frage, sind weitere Aspekte wie «welche Heizleistung benötige ich?» wichtig. Darüber gibt eine Analyse des Energieverbrauchs (für Heizung und Warmwasser) Aufschluss. Auch empfehlen wir die Voranfrage bei Ihrer Bauverwaltung bezüglich einzureichender Unterlagen und Einhaltung baurechtlicher Bestimmungen.

In der Offert-Phase holen Sie zwei bis drei Angebote ein. Achten Sie auf eine hohe Energieeffizienz und gute Qualität*. Beim Kostenvergleich genau hinschauen, denn die Angebote beinhalten möglicherweise unterschiedliche Leistungen. Hat Ihnen der Installateur das Wärmepumpensystemmodul empfohlen? Mit diesem steht durch aufeinander abgestimmte Komponenten und zertifizierte Installateure die Funktionalität des Gesamtsystems im Vordergrund. Durch eine standardisierte Inbetriebnahme und nachfolgender Kontrolle wird der Qualitätsstandard auch im Betrieb sichergestellt.

Auch wenn die Anschaffungskosten einer Wärmepumpe hoch ausfallen, werden diese über die gesamte Lebensdauer dank der tiefen Betriebskosten kompensiert. Vergessen Sie nicht, vor Baubeginn beim Kanton und evtl. der Gemeinde ein Fördergesuch einzureichen! Hierzu benötigen Sie nach Abschluss der Arbeiten einen GEAK® – Gebäudeenergieausweis der Kantone.

Beziehen Sie Strom ab eigener Photovoltaikanlage, wird die Wärmepumpe sinnvollerweise an ein intelligentes Solarmanagementsystem gekoppelt. So wird die Wärmepumpe zum Heizen und zur Warmwasseraufbereitung vorzugsweise mit Strom ab dem eigenen Dach versorgt.

Wollen Sie auf fossile Brennstoffe verzichten? Gerne unterstützen wir Sie mit einer Vorgehensberatung.

STELLEN IN WIMMIS ZU BESETZEN

Der Verein Asyl Berner Oberland (ABO), ist eine Non-Profit-Organisation mit rund 90 Mitarbeitenden. Im Auftrag der Gesundheits-, Sozial- und Integrationsdirektion des Kantons Bern unterstützt ABO, in der Rolle als regionaler Partner des Kantons, rund 2700 Personen des Asylbereichs im Berner Oberland. Die hauptsächlichen Aufgaben von ABO sind die Unterbringung, die Ausrichtung der Sozialhilfe sowie die Integrationsförderung. Die Integration steht bei uns im Mittelpunkt. Selbstverantwortung, Wertschätzung und Vertrauen sind Werte, die uns in dieser Arbeit leiten.

Für das Zentrum in Wimmis (Unterkunft Schlossblick) sowie diverse andere Standorte im Berner Oberland suchen wir weitere

- **Sozialarbeiter*innen**
- **Betreuer*innen**
- **Koordinator*innen Freiwilligenarbeit**
- **Nachtwachen**

Es erwarten Sie eine interessante, herausfordernde und abwechslungsreiche Tätigkeit in einem dynamischen Umfeld und einem engagierten Team.

Bei Fragen steht Ihnen **Herr Urs Stucki**, Projektleiter Asyl Berner Oberland, unter der Nummer 079 745 11 50 gerne zur Verfügung.

Ihre vollständigen Bewerbungsunterlagen senden Sie bitte in elektronischer Form an **th.guldemann@asoag.ch**.

asoag
JOBS FOR PEOPLE

Der Gemeinderat hat beschlossen, den Schlossblick für die Unterbringung von bis zu 150 Geflüchteten aus der Ukraine zur Verfügung zu stellen. Asyl Berner Oberland wird die Kollektivunterkunft im Auftrag des Kantons Bern betreiben und sucht nun entsprechendes Personal. Den Gemeinderat würde es freuen, wenn sich auch Personen aus Wimmis dafür anstellen lassen.

NEWS VON DER REGAS – DEM REGIONALEN KABELNETZ

Sie ziehen um? Wir haben etwas für Sie.

Wir haben für unsere Kunden oder für die, die dies gerne werden möchten, ein kleines Umzugsset herstellen lassen. Neben den Adressänderungskarten mit Motiven aus unse-



rer wunderschönen Region, können Sie auch den praktischen Umzugskarton der regionalen Netzbetreiber bei uns beziehen. Das Umzugsset wird mit einem praktischen Doppelmeter und mit Deckenfassungen für die provisorische Beleuchtung ergänzt.

Das Set erhalten Sie in unserem Shop an der Thunstrasse 51 in 3700 Spiez. Wir freuen uns auf ihren Besuch.

Die Regas vernetzt die Region

Bereits im letzten Jahr haben wir die Schulen Spiez mit unserem Glasfaserkabelnetz verbunden und vernetzen so die verschiedenen Schulstandorte zuverlässig. Gleichzeitig sorgen wir mit unseren Partner für die Anbindung an das weltweite Internet und für sicher Zugänge für das Homeschooling. Seit dem Mai 2022 bringen wir mit unserer Glasfaserleitungen auch die beiden Schulstandorte in Wimmis etwas näher zueinander.

Sunrise UPC

Die UPC ist seit unserer Gründung ein wichtiger Partner der REGAS. Mit dem laufenden Zusammenschluss von Sunrise und UPC werden wir auch in Zukunft attraktive Angebote zu ihnen nach Hause bringen dürfen. Selbstverständlich können Sie dabei auch weiterhin auf unseren kompetenten und unkomplizierten Service zählen. Wir freuen uns Sie

REGAS KABELFERNSEHEN

Thunstrasse 51
3700 Spiez
Telefon 033 654 22 55
Fax 033 654 52 88



service
point



BROKI

Gurzelestrasse 3a Wimmis

Öffnungszeiten:

Dienstag 13.30 – 16.00 Uhr

Samstag 09.00 – 11.00 Uhr

Bitte Parkplatz Restaurant Kreuz benutzen. Ein- und Ausladen ist bei der Broki erlaubt.

Ausserhalb der Öffnungszeiten Telefon 033 345 57 39 (Rosalie Wenger). Wir bedanken uns bei allen Kunden/innen die Ware bringen oder kaufen! Euer Broki-Team Rosalie und Beata.



Die Gemeinde Wimmis unterstützt die Broki und stellt das Gebäude kostenlos zur Verfügung. Der Gewinn der Broki wird in den Broki-Fonds der Einwohnergemeinde eingelegt und zur Unterstützung gesellschaftlicher, kultureller, sozialer sowie sportlicher Anlässe und Tätigkeiten in Wimmis verwendet. Im Jahr 2021 wurden folgende Beiträge ausgerichtet:

Musikgesellschaft

Fr. 500.00

VBJ Jugendmusik-Wettbewerb

Diverse

Fr. 975.10

Weihnachtsgeschenke Senioren

Solarstrom auch für Wimmis Infoveranstaltung

Mittwoch, 18. Mai 2022, 19:30 Uhr,
Hotel Löwen, Wimmis
Vortrag von Syril Eberhart, Elektroingenieur

Jedes Haus soll zum Kraftwerk werden!



- Wie funktioniert der Bau einer Solaranlage?
- Wie gut ist mein Dach geeignet?
- Was kostet mich eine Solaranlage?
- Wie viel Strom produziert mein Dach?
- Eigenverbrauchsoptimierung und Speicherung
- Wie kann ich meinem Nachbar Strom verkaufen?

Energiewendegenossenschaft (EWG)
www.e-wende.ch / info@e-wende.ch / 077 481 49 06



SCHWELLI-RECHNUNG 2021

Die Erfolgsrechnung schliesst mit einem Ertragsüberschuss von 150'632 um 96'332 besser ab als budgetiert. Die Besserstellung resultiert hauptsächlich aus weniger Unterhaltsarbeiten. Für insgesamt fünf Projekte wurden 1'817'602 ausgegeben. Es handelt sich sowohl um Baukosten als auch um Projektierungskosten. Die Investitionseinnahmen, bestehend zur Hauptsache aus Bundes- und Kantonsbeiträgen, belaufen sich auf 1'535'307. Die Nettoinvestitionen betragen 282'294. Für Projekte, für welche die Beitragszusage bereits vorliegt oder in Aussicht gestellt wurde, sind per 31.12.2021 Beiträge im Umfang von 869'000 abgegrenzt.

Sachgruppe	Rechnung 2021	%	Budget 2021	%	Rechnung 2020	%
Personalaufwand	37'458	29.0%	33'000	10.9%	33'765	22.4%
Sachaufwand	64'307	49.7%	236'400	77.9%	107'651	71.4%
Abschreibungen	18'644	14.4%	27'000	8.9%	0	0.0%
Transferaufwand	8'890	6.9%	7'000	2.3%	9'420	6.2%
Durchlaufende Beiträge	0	0.0%	0	0.0%	0	0.0%
Betrieblicher Aufwand	129'299	100.0%	303'400	100.0%	150'836	100.0%
Fiskalertrag	268'729	95.6%	289'700	80.5%	315'143	80.3%
Entgelte	0	0.0%	0	0.0%	0	0.0%
Transferertrag	12'469	4.4%	70'000	19.5%	77'258	19.7%
Durchlaufende Beiträge	0	0.0%	0	0.0%	0	0.0%
Betrieblicher Ertrag	281'198	100.0%	359'700	100.0%	392'401	100.0%
Ergebnis betriebliche Tätigkeit	151'899	61.6%	56'300	15.7%	241'565	61.6%
Finanzaufwand	1'267	10.0%	2'000	0.7%	551	0.4%
Finanzertrag	0	0.0%	0	0.0%	0	0.0%
Ergebnis aus Finanzierung	-1'267	-0.5%	-2'000	-0.6%	-551	-0.1%
Operatives Ergebnis	150'632	53.6%	54'300	15.1%	241'014	61.4%
Ausserordentlicher Aufwand	0	0.0%	0	0.0%	0	0.0%
Ausserordentlicher Ertrag	0	0.0%	0	0.0%	0	0.0%
Ausserordentliches Ergebnis	0	0.0%	0	0.0%	0	0.0%
Ergebnis Erfolgsrechnung	150'632	53.6%	54'300	15.1%	241'014	61.4%
Eigenkapital	1'100'592	391.4%	1'004'260	279.2%	949'960	242.1%

Die nächste Schwellenversammlung findet am **Donnerstag, 2. Juni 2022**, 20.00 Uhr im Löwen Wimmis statt.



PROJEKT MÜNDUNG SIMME FERTIGGESTELLT

In der Kander, kurz vor der Einmündung der Simme, befinden sich sechs Betonschwellen als Sohlensicherung. Diese sechs Betonschwellen stellen das erste massgebliche Wanderhindernis für Fische in der Kander dar. Sie erschweren oder verunmöglichen den Einstieg in die Kander und somit zu den Laichgebieten. Auslöser für das bevorstehende Revitalisierungsprojekt waren diverse Schäden an den bestehenden Schwellen. Im vergangenen Winterhalbjahr wurden die bestehenden Schwellen abgebrochen und durch eine fischgängige Blockrampe mit einer Länge von rund 280 m ersetzt. Darüber hinaus wurden Ufersicherungen sowie diverse Massnahmen zur Aufwertung des Gewässerraums ausgeführt. Die Massnahmen des Revitalisierungsprojektes entsprechen den Zielsetzungen der strategischen Revitalisierungsplanungen für Fliessgewässer im Kanton Bern und sind auf die Vorgaben des Gewässerrichtplans «Kander 2050» abgestimmt. Es handelt sich um ein Revitalisierungsprojekt mit grossem Nutzen für Natur und Landschaft. Ende April 2022 wurden die letzten Arbeiten abgeschlossen.

Für das Projekt hat die Schwellenversammlung einen Kredit von 3,59 Millionen genehmigt. Die Kosten werden um einiges darunter liegen, die Abrechnung liegt allerdings noch nicht vor. Dank namhaften Beiträgen von Bund, Kanton und weiteren Organisationen beträgt der Nettoanteil für die Schwellenkorporation nur rund 40'000 Franken. Diese Mittel sind sehr gut investiert, wie ein Augenschein vor Ort zeigt. An dieser Stelle einige Eindrücke vom Projekt:

Nachher:



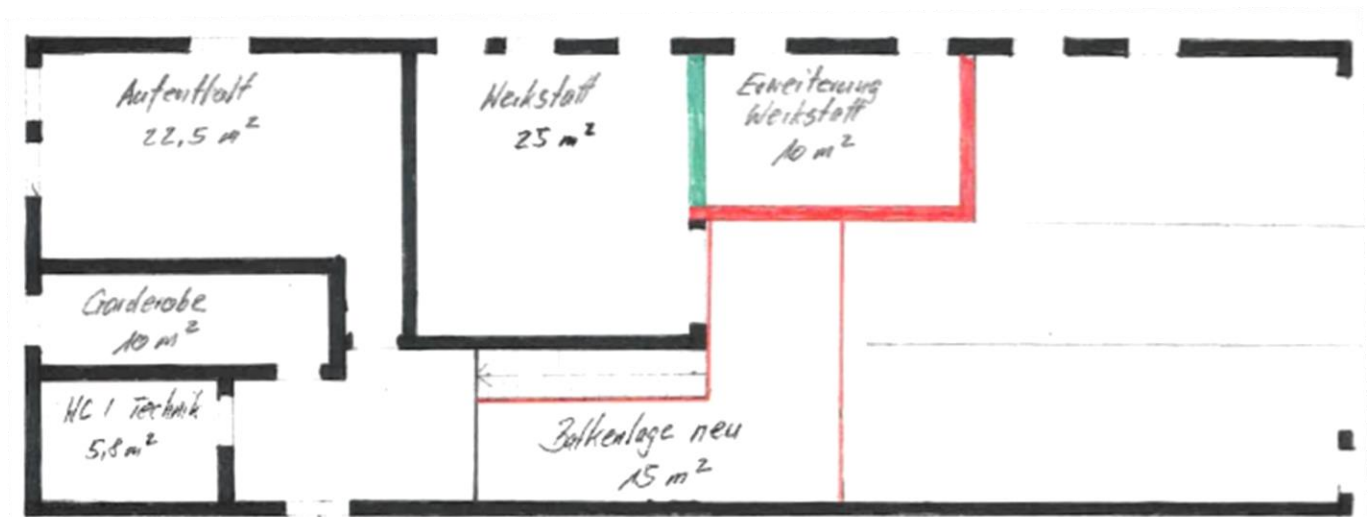
Vorher:



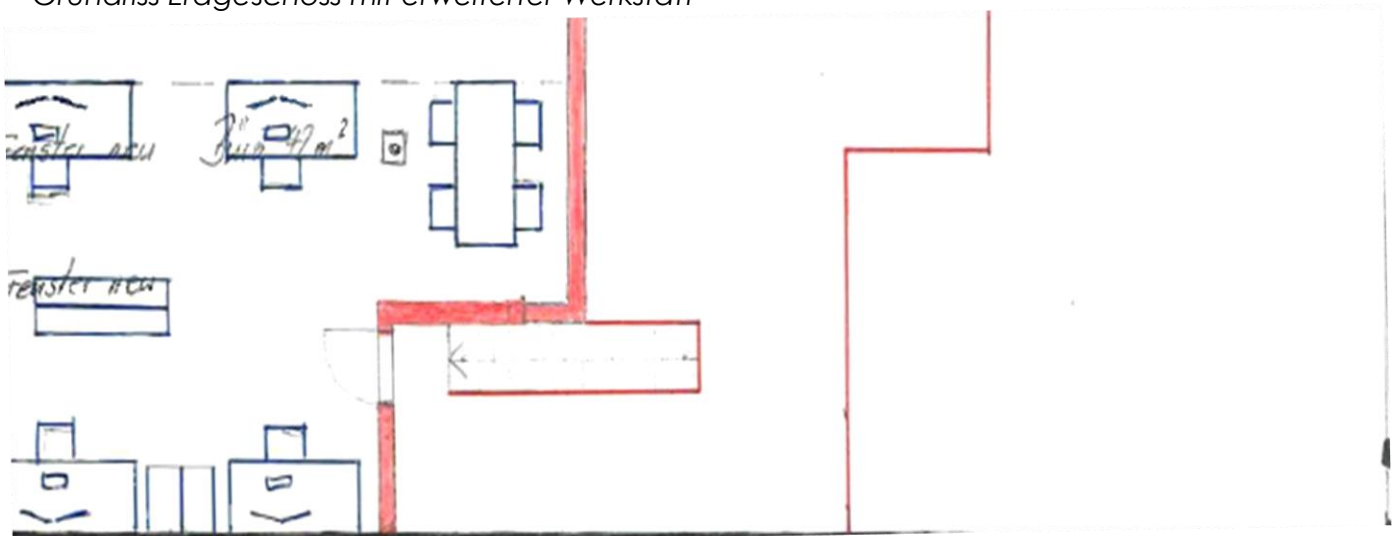
FORSTBETRIEB THUNERSEE-SÜD / UMBAU WERKHOF

Im Dezember 2021 haben alle 7 beteiligten öffentlich-rechtlichen Organisationen der Gründung des Forstbetriebs Thunersee-Süd zugestimmt. Damit wird die Waldgemeinde Wimmis per Ende 2022 definitiv aufgelöst, die Vermögenswerte inkl. Werkhof und Waldgrundstücke gehen an die Einwohnergemeinde Wimmis über. Das Vermögen wird gemäss Reglement Spezialfinanzierung Wald zweckbestimmt für Forst und Wald eingesetzt. Die Bewirtschaftung des Waldes erfolgt durch den neuen Forstbetrieb.

Derzeit laufen die Vorbereitungen, damit die Betriebszusammenlegung bis Ende Jahr auch organisatorisch vollzogen werden kann. Dazu sind im Werkhof der Waldgemeinde an der Sagistrasse 8a diverse Umbaumaassnahmen geplant. Unter anderem wird im Dachgeschoss ein Büroraum mit Arbeitsplätzen eingebaut, die Werkstatt wird vergrössert und es wird mehr Platz für Garderoben geschaffen. Auch das Dach wird komplett ersetzt.

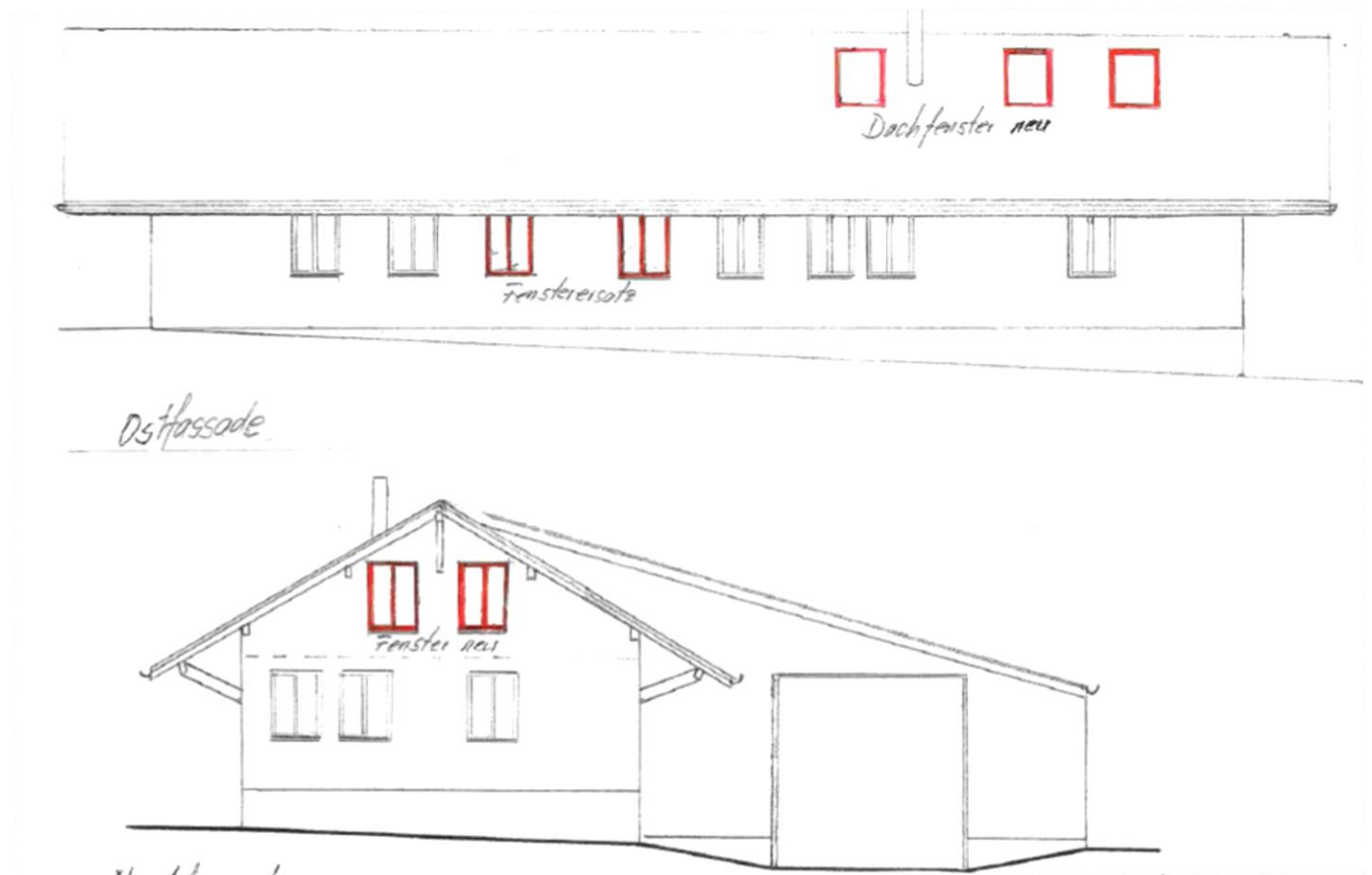


Grundriss Erdgeschoss mit erweiterter Werkstatt



Grundriss Dachgeschoss mit neuem Büroraum

Die Waldgemeindeversammlung hat für all diese Massnahmen einen Kredit von 210'000 Franken genehmigt. Die Baubewilligung liegt vor, die Arbeiten sollten bis Ende August 2022 ausgeführt sein. Im Herbst wird der Umzug des heutigen Forstbetriebs Thunersee-Suldtal aus Krattigen nach Wimmis erfolgen. Ab Ende 2022 werden im Werkhof der Waldgemeinde dauerhaft 10 Arbeitsplätze sein, darunter 3 Lehrstellen.



Ansicht Werkhof Ost- und Nordfassade mit neuen Fenstern

Administrativ gibt es ebenfalls einiges zu tun. So wird die Gemeindeverwaltung Wimmis die Finanzbuchhaltung des neuen Betriebes übernehmen. Gleichzeitig muss die Waldgemeinde aufgelöst und die Vermögenswerte an die Einwohnergemeinde überführt werden. Bis alles seine Ordnung hat dürfte es Mitte 2023 werden. Strategisch geführt wird der neue Betrieb durch den Vorstand, wo die Einwohnergemeinde und die Bürgergemeinde mit je einem Vertreter Einsitz haben. Die operative Führung des Forstbetriebs liegt bei Betriebsleiter Florian Kislig, welcher gleichzeitig als Revierförster amtiert.

Die Forstkommision der Waldgemeinde wird in den verbleibenden Monaten alles daran setzen, die Zusammenführung der beiden Betriebe und die ordnungsgemässe Auflösung der Waldgemeinde bestmöglich zu unterstützen. Wir sind überzeugt, mit dieser Lösung das Optimum für Wimmis, Wald und Forst getan zu haben.



**Evangelisch-reformierte
Kirchgemeinde Wimmis**

Oberdorfstr. 16A, Pf 26

3752 Wimmis

Tel. 033/657 06 59

kirchgemeinde@wimmis.ch

www.wimmis.ch/kirchgemeinde

Mittwoch, 15. Juni, 20.00 Uhr	Kirchgemeindeversammlung
Samstag, 25. Juni, 9.30 Uhr	WIMMIS Begegnung in der Pfrundschüür
Sonntag, 26. Juni, 10.00 Uhr	Pintelpredigt
Sonntag, 7. August, 10.00 Uhr	Gottesdienst im Alterszentrum Bachtele
Samstag, 13. August, 9.30 Uhr	WIMMIS Begegnung im Herrenmätteli
9. - 14. August	Kinderarche
Sonntag, 21. August, 10.00 Uhr	Gottesdienst an der Brücke
Sonntag, 11. September, 9.30 Uhr	Gottesdienst die Grosse fiire mit de Chlyne
Samstag, 17. September, 19.00 Uhr	Konzertgottesdienst Kirchenchor
Sonntag, 18. September, 9.30 Uhr	Betttagsgottesdienst mit Abendmahl und anschliessendem Zwetschkuchen essen in der Pfrundschüür
Samstag, 24. September, 9.30 Uhr	WIMMIS Begegnung in der Pfrundschüür
Samstag, 8. Oktober	Konzert Jesse Rich in der Kirche
Sonntag, 16. Oktober, 9.30 Uhr	Erntedankgottesdienst
Samstag, 22. Oktober	Brotverkauf und Stand Wimmis-Märit und WIMMIS Begegnung
Sonntag, 30. Oktober, 9.30 Uhr	Mittelaltergottesdienst
Sonntag, 30. Oktober, 17.00 Uhr	Konzert Dilian Kushev in der Kirche



Hallo, gefalle ich euch?

Darf ich mich vorstellen. Ich bin das neue Logo der Kirchgemeinde. Das alte Logo ist ein wenig in die Jahre gekommen. So hat sich der Kirchgemeinderat für ein Neues entschieden. Aber so einfach war es nicht. Es hat doch einige Zeit gedauert, bis ich geboren wurde. Aber ja, so wie ich jetzt bin, gefalle ich mir!

Da es ja bald eine neue Homepage gibt und auch das Erscheinungsbild vom Mitteilungsblatt anders daherkommen wird, war es eben an der Zeit auch das Logo zu verjüngen.

Danke der Firma Moser Graphic Design und Andreas Matter aus Wimmis für die kompetente Unterstützung!

Klimatrail

In den Sommerferien gibt es wieder einen tollen Postenparcours. Er wird vom 9. Juli – 13. August 2022 stattfinden. Detailinformationen entnehmt ihr dem Juli/August-Mitteilungsblatt.



Es schiff(t)

- Ä tierisch verrückt(i) Woche -
D'Gschicht vor Arche Noah

 **Kinderarchewoche**
9.-14. August 2022

Dienstag	9. August	9.00 – 12.00 Uhr
Mittwoch	10. August	9.00 – 12.00 Uhr
Donnerstag	11. August	9.00 – 15.30 Uhr
Freitag	12. August	9.00 – 12.00 Uhr
Sonntag	14. August	9.30 Uhr Abschluss Kirche

Eingeladen sind alle 5 – 12-jährigen Kinder

Anmeldungen bis am 30. Juni 2022 an:
Pfarrerin Sarah Müller
Oberdorfstrasse 16, 3752 Wimmis
pfarramt@wimmis.ch



WIMMIS Begegnung
WIMMIS Rencontre
WIMMIS Incontro
WIMMIS Encounter



26. Februar 2022

26. März

28. Mai

25. Juni

13. August im Herrenmätteli

24. September

22. Oktober Stand am Wimmis-Märit

26. November

28. Januar 2023

25. Februar 2023

09:30 – 11:30 Uhr

Pfrundschiür

Oberdorfstrasse 5A, 3752 Wimmis

WIMMIS Begegnung dient dem ungezwungenen Austausch aller Menschen aus Wimmis und Umgebung, wird organisiert von Freiwilligen und getragen von der Kirchgemeinde Wimmis, weiteren kirchlichen Gruppierungen, unabhängigen Personen und der Einwohnergemeinde Wimmis.

Komme doch einfach einmal vorbei und schaue herein!



Singst Du gerne

und möchtest dies gemeinsam mit jüngeren und älteren Frauen und Männern regelmässig tun? Vielleicht hast du unsere Mitwirkung im Karfreitagsgottesdienst erlebt? Wir üben jeweils mittwochs um 19.30 Uhr in der Pfrundscheune in Wimmis. Du bist jederzeit herzlich willkommen und kannst auch einfach mal bei uns reinschnuppern. Unser Dirigent Johannes Schröder-Salchli übt mit uns Stücke aus verschiedenen Epochen ein, dies immer mit viel Herzblut, Humor und Geduld. Ca. sechs Mal pro Jahr wirken wir in verschiedenen Gottesdiensten mit. Unsere nächsten Mitwirkungen:

Sonntag, 15. Mai 2022, 9.30 Uhr, Mitwirkung Gottesdienst Katholische Kirche Spiez

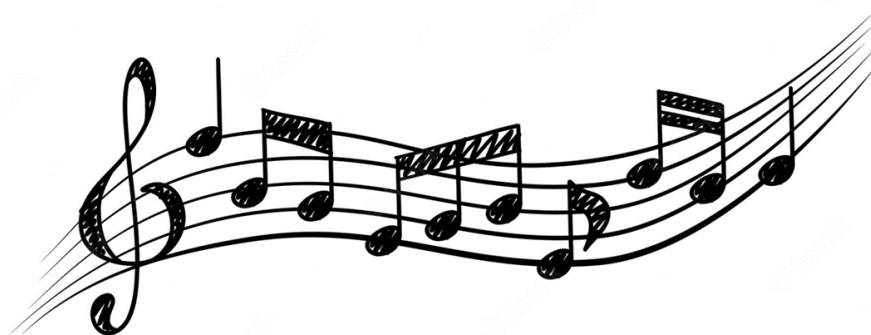
Freitag, 16. September 2022, 20.00 Uhr, Konzert Kirche Erlenbach

Samstag, 17. September 2022, 19.00 Uhr, Konzert Kirche Wimmis

Zur Verstärkung unseres Chores sind uns besonders Männer sehr willkommen, natürlich freuen wir uns auch über Zuwachs von Frauen ☺. Bitte melde Dich bei Marianne Shabani (Vizepräsidentin, 079 364 38 41) oder einem unserer Chormitglieder.

Bis bald, wir freuen uns auf Dich!

Für den Kirchenchor Wimmis, Marianne Shabani.





Eidgenössisch-Demokratische Union
Union Démocratique Fédérale
Unione Democratica Federale

EDU-Ortspartei Wimmis

Zukunft gestalten - Werte erhalten

Die EDU Oberland und im speziellen die EDU Wimmis ist dankbar für ihre treuen Wähler. Die Grossratswahlen haben uns gezeigt, dass unsere Arbeit und unsere verlässlichen Werte geschätzt werden. Das wurde mit einem zusätzlichen Sitz im Oberland unterstrichen.

Wir haben einen mächtigen Gott! Er ist unser Herr für immer und ewig; allezeit wird er uns führen!

Psalm 48.15

Wer klug und weise ist, der hört auf alle diese Worte und nimmt sie sich zu Herzen. Denn der Herr zeigt uns den richtigen Weg. Wer ihm vertraut kommt ans Ziel.

Hosea 14.10

In diesem Sinn wollen wir weiter arbeiten. Gerade in unsicheren Zeiten mit Pandemie oder Krieg gibt uns das Hoffnung und Halt.

EDU-Ortspartei Wimmis

Präsidentin: von Siebenthal Franziska

033/657 12 92



**FREIHEIT
SICHERHEIT
UNABHÄNGIGKEIT**

DORFPARTEIEN – COOL, TRENDIG, VOLL IN

Die Realität sieht leider etwas anders aus. In den Dorfparteien nimmt die Mitgliederzahl in der Regel ab, die Überalterung dafür zu, und Kandidaten für Wahlen zu finden ist sowieso schwierig. Auch die SVP Wimmis mit über 120 Mitgliedern bleibt davon nicht gänzlich verschont. Unsere Ämter können wir zwar besetzen und es finden sich noch genügend motivierte Kandidatinnen und Kandidaten für Wahlen. Doch von vergangenen Zeiten, wo an SVP-Nominationsversammlungen Kampfwahlen die Regel waren, davon sind wir weit entfernt. Ja, eigentlich ist das kaum mehr vorstellbar. Zugegeben, das ist Jammern auf hohem Niveau. In vielen Dörfern gibt es keine Ortsparteien mehr. Und wo es sie noch gibt, finden sie kaum noch Kandidaten oder lösen sich mangels Mitgliedern gar auf. Nicht erstaunlich, können immer mehr Gemeinden den Gemeinderat nicht mehr vollständig besetzen. Diese Entwicklung bereitet uns Sorgen.

Die Gründe dafür? Wir wissen es nicht, wir können nur raten. Ist es Desinteresse? Ist es Bequemlichkeit? Oder ist es einfach der Wohlstand, den wir heute geniessen? Wohl eine Mischung aus allem. Was lange eine ehrbare Sache war, ist heute schon fast etwas verdächtig. Was, der oder die will in den Gemeinderat? Komisch! Was verspricht er oder sie sich davon? So weit sind wir also gekommen. Wer sich heute für ein öffentliches Amt zur Verfügung stellt, kann kaum mit Dank und Respekt rechnen, sondern viel mehr mit kritischen Blicken.

Dabei ist die Dorfpolitik der Kern unserer Demokratie. Hier beginnt, was im Grossen endet. Hier werden Entscheide gefällt, welche unser tägliches Leben ganz direkt und ganz konkret betreffen. Die Dorfpolitik ist aktueller denn je. Die Dorfpolitik ist interessanter denn je. Die Dorfpolitik ist wichtiger denn je. In einer Dorfpartei kann jede und jeder auf einfache Art und Weise mittun und mitgestalten. Nirgends ist man näher am Geschehen als hier, nirgends ist es einfacher, etwas Konkretes zu bewirken.

Dorfparteien haben Zukunft! Dorfparteien sind die Zukunft! Mit Ihnen, dank Ihnen!

Vorstand SVP Wimmis

VERANSTALTUNGSKALENDER MAI – OKTOBER 2022

DATUM	VEREIN / ANLASS	ZEIT / ORT
MAI 2022		
15.	Kirchgde., Gottesdienst & Jubiläumsfeier	9:30
18.	Kirchgde., Seniorenausflug	10:00
26.	Kirchgde., Konfirmation	9:30
28.	Wimmis Begegnung	Pfrundschüür, 09:30 - 11:30
29.	Kirchgde., Konfirmation	9:30
JUNI 2022		
5.	Kirchgde., Pfingstgottesdienst	9:30
7.	Dorfbibliothek, Värslü für Zwärgli	Dorfbibliothek, 10:00 – 10:30
9.	Gemeindeversammlung	Aula Chrümig
15.	Kirchgde., Kirchengemeindeversammlung	20:00
16.	Präsidentenkonferenz	Aula Chrümig
16. - 19.	Rollhockeyclub, U 23 Nati Turnier	Rollhockeyhalle
25.	Wimmis Begegnung	Pfrundschüür, 09:30 – 11:30
26.	Kirchgde., Pintelpredigt	10:00
28.	Samariterverein, Blutspenden	Turnhalle Chrümig
AUGUST 2022		
7.(14.)	Jodlerklub, Ahornidorfet	
7.	Kirchgde., Brückenpredigt	10:00
9./10./11./12.	Kirchgde., Kinderarche	Pfrundschüür
13	Wimmis Begegnung	Herrenmätteli, 09:30 – 11:30
20.	Elternverein, Spielfest	Chrümig
21.	Kirchgde., Gottesdienst im Alterszentrum	10:00
SEPTEMBER 2022		
2./ 3./ 4.	Kirchgde., Gemeindefest	
3.	FKJA, Ausflug in den Europapark	
6.	Dorfbibliothek, Värslü für Zwärgli	Dorfbibliothek, 10:00 – 10:30
9. - 11.	Rollhockeyclub, Branduhrecup	Rollhockeyhalle
13./14.	Elternverein, Herbstbörse	Aula Chrümig
18.	Kirchgde., Betttagsgottesdienst	9:30
24.	Wimmis Begegnung	Pfrundschüür, 09:30 – 11:30
OKTOBER 2022		
15	Burgfluhmusikanten Konzert	Aula Chrümig
16.	Kirchgde, Erntedankgottesdienst	9:30
22.	Wimmis Märit	Unterdorfstrasse
29./30.	FKJA, Mittelalterevent	Schloss
30.	Kirchgde., Konzert «Dilian Kushev»	Kirche, 17:00
NOVEMBER 2022		
5.	Kirchgde., Spieleabend	19:00
6.	Kirchgde., Visionsgottesd. + Versammlung	9:30
10./12./16./18./19.	Jägerchörli, Konzert und Theater	Aula Chrümig
12.	Kirchgde., Päckliaktion	Prundschüür, 10-12 / 17-19
20.	Kirchgde., Ewigkeitssonntag	9:30

Wiederkehrende Anlässe

Museum Wimmis historic im Untergeschoss Gemeindehaus 15.5./25.9. (10:00 – 12:00),
20.8. (13:30 – 16:30)

WIMMIS TOURISMUS

Die 76. Hauptversammlung von Wimmis Tourismus konnte nach 2 Jahren schriftlich, endlich wieder physisch durchgeführt werden. Am 19. April 2022 trafen sich inkl. Vorstand 30 Mitglieder im Gasthof Kreuz in Wimmis. Auf die HV 2022 demissionierte leider unser langjähriger Vize-Präsident Stefan Grünig sowie unsere langjährige Beisitzerin und Blumenverantwortliche Franziska Lehnherr. An dieser Stelle nochmals ein herzliches Dankeschön für die vielen tollen gemeinsamen Vorstandssitzungen und euren unermüdlichen und wertvollen Einsatz, lieber Stef und liebes Fränzi. Für die Zukunft wünscht euch der ganze Vorstand immer alles Liebe und Gute! Erfreulicherweise konnten mit Andi Hofstetter als neuer Vize-Präsident und Edwin Portmann, als Beisitzer und Gastronomie-Vertreter, zwei interessierte Nachfolger gefunden werden. Herzlich Willkommen im Vorstand von Wimmis Tourismus! Im zweiten Teil stellte Geschäftsführer Norbert Schmid der Versammlung den Naturpark Diemtigtal näher vor, bevor anschliessend im gemütlichen Teil auf das 75-jährige Jubiläum des Vereins angestossen wurde. Der Vorstand dankt an dieser Stelle nochmals für das Gastrecht bei der Familie Portmann im Kreuz und natürlich allen anwesenden Mitgliedern. Es war sehr schön, durften wir endlich wieder, im alten und gewohnten Rahmen, zusammenkommen.

Auf 2023 suchen wir übrigens noch eine Nachfolgerin für «Wimmis in Blumen». Alle zwei Jahre findet der Blumenwettbewerb in Wimmis statt. Interessierte Personen dürfen sich sehr gerne beim Vorstand oder direkt bei Franziska Lehnherr (bisherige Organisatorin und Juryverantwortliche) melden.



Vorstand bis Hauptversammlung 2022



Vorstand ab Hauptversammlung 2022

Der neue Vorstand: Von Links: Isabelle Hofstetter (Sekretärin), Jürg Mani (Präsident), Edwin Portmann (Beisitzer), Stefanie Stoller (Kassierin), Beat Anken (Team Bänkli), Andi Hofstetter (Vize-Präsident), Daniel Meier (Team-Bänkli und Pintelfahnen-Chef)



TURNVEREIN WIMMIS

Dass der Lauftreff Spiez Ende März seine Trainingskilometer bereits im Freien absolviert, ist ja nachvollziehbar. Umso schöner ist es, dass das Training der Jugendriege II ebenfalls bei herrlichem Frühlingswetter im Freien stattfinden konnte.



Der Turnfest-Sommer kann kommen. Klar dauert es noch etwas bis die Jugi sich an das «Bärner Kantonalturnfescht» in Lyss-Aarberg aufmacht. Aber natürlich sind bei diesem tollen Wetter draussen die ersten Schweisstropfen fällig geworden. Doch ein paar Tage später war die ganze Schweiz wieder weiss gezuckert und einige waren nochmals mit den Skis unterwegs. Freuen wir uns auf einen schönen Frühling mit vielen abwechslungsreichen Trainings, ob drinnen oder draussen. Hauptsache, wir dürfen wieder zusammen trainieren und spielen.

Durch einen Ausfall im Leiterteam sind wir gefordert und hoffen, für alle Beteiligten eine befriedigende Lösung zu finden (Infos siehe Website: twimmis.jimdofree.com). Auch bei den Aktiven läuft die Trainingsvorbereitung Richtung Oberländisches Turnfest in Frutigen. Das Trainingslager, zusammen mit dem TV Reutigen, wird geplant und vorbereitet. Ich gehe davon aus, dass nebst den drei intensiven Trainingsblocks, auch der Spass nicht zu kurz kommt. Nebst der Suche nach Leiterinnen und Leitern in der Jugi, sind wir auch auf der Suche nach Turnerinnen und Turner. Wir sind ein Verein mit motivierten Leuten, welcher für für alles offen ist und nicht nur auf die Resultate achtet. Im Vordergrund steht das gemeinsame Erlebnis. Das Turnen mit Spiel und Spass macht zusammen mehr Freude, daher komm ungeniert vorbei und mach doch einfach mit.



Wir freuen uns auf Dich!

Informationen über Trainingszeiten, Kontaktpersonen usw. findest Du unter twimmis.jimdofree.com oder direkt über den nebenstehenden QR-Code.





ELTERNVEREIN

Am 25. März 2022 fand die Hauptversammlung nochmals ohne Präsenz der Mitglieder statt. 28 Mitglieder machten von der schriftlichen Abstimmung Gebrauch und hiessen sämtliche Anträge des Vorstandes gut. So wurde auch dem Einbau einer Galerie im Spielgruppen-Raum in der Rollhockeyhalle zugestimmt. Der Vorstand freut sich, dass der Raum mit dieser Investition optimaler genutzt und das Angebot noch attraktiver gestaltet werden kann. Die Spielgruppe erfreut sich weiterhin hoher Beliebtheit. Die zwei Innen- wie auch die Waldgruppe sind für das kommende Schuljahr 2022/2023 bereits vollständig belegt.

Bereits fanden einige Anlässe aus dem Jahresprogramm 2022/2023 statt. So konnte am 15./16. März 2022 mit Mithilfe von vielen fleissigen Helferinnen unter neuer Leitung von Andrea Heuberger, Helen Allenbach Schluchter und Olivia Stucki die Frühlings-Kinderkleiderbörse stattfinden. Der Vorstand bedankt sich bei allen für den grossartigen Einsatz, dank welchem in Wimmis eine beliebte Kinderkleiderbörse angeboten werden kann. Die Herbst-Kinderkleiderbörse findet am 13./14. September 2022 statt.

Ein weiterer Höhepunkt wird das grosse Spielfest in der Schulanlage Chrümig am 20. August 2022 sein. Die Planung läuft und es werden wiederum viele Attraktionen für Gross und Klein angeboten! Das gesamte Jahresprogramm mit allen Anlässen, Informationen zum Angebot der Spielgruppe, dem Spielmorgen sowie zur Kinderkleiderbörse sind auf der Website des Vereins unter **www.elternverein-wimmis.ch** zu finden.

Gegründet 1989 setzt sich der Elternverein Wimmis zum Wohl der Familien der Gemeinde Wimmis ein. Er fördert den Kontakt unter den Familien und bereichert mit dem Jahresprogramm das Angebot für Kinder und Erwachsene.

Interessiert? Mitmachen?

Als **Mitglied** unterstützen Sie mit dem Beitrag von **CHF 35 (pro Jahr für die ganze Familie)** unsere Ziele und Anliegen und profitieren von Vergünstigungen an Kursen und Anlässen. Einzelpersonen oder Familien mit Kindern nach Vollendung des schulpflichtigen Alters können unseren Verein als **Gönner** mit einem Minimalbeitrag von **CHF 20** unterstützen.



Aktuelle Informationen: www.elternverein-wimmis.ch.

Wer in den E-Mail-Verteiler aufgenommen werden möchte, meldet sich bei kontakt@elternverein-wimmis.ch. Wir kommunizieren auch über Facebook in der Gruppe «Elternverein Wimmis».

MÄNNERRIEGE

Männerriege Wimmis

**mach mit
fit- gesund - wohlfühlen**



Die Männerriege pflegt das Turnen für nicht mehr ganz junge Männer. Wir treffen uns montags in der Turnhalle Chrümig zum gemeinsamen Turnen. Der Erhalt von Beweglichkeit, Ausdauer und Koordination ist unser Ziel. Der Spass und die Freude an der Bewegung stehen dabei im Vordergrund. Auch die Kameradschaft und Geselligkeit werden bei uns gepflegt mit den Jahreszeiten angepassten Anlässen.

Wir turnen jeden Montag bis am 27. Juni jeweils von 20.00 h - 22.00 h und nach der Sommerpause wieder ab dem 03. Oktober.

Möchtest du auch wöchentlich etwas für deine Gesundheit tun? Dann komm doch für ein unverbindliches Training vorbei.

Noch Fragen? Darauf gibt der Leiter U. Brügger, 033 657 26 02 oder der Präsident R. Guyer, 033 657 29 83 gerne Antwort.

MUSIKGESELLSCHAFT

Die Musikgesellschaft Wimmis wurde vor über 140 Jahren, im Jahre 1876, für musikbegeisterte Bürgerinnen und Bürger gegründet, um gemeinsam zu musizieren und ein kameradschaftliches und geselliges Miteinander zu pflegen. Die damaligen Gründungsmitglieder waren die Herren Alfred Ast, Fritz Ast, Robert Hiltbrand, Johannes Lehnherr, Jakob Lehnherr, Hans Lehnherr, Fritz Lehnherr, Wilhelm Spring, Rudolf Bühler und Lehrer Hans Itten. Als erster Dirigent amtete Jakob Grüneisen, Musiker aus Diemtigen. Überzeugt von ihrem Können, kam es im Winter 1878 zum ersten öffentlichen Konzert und bereits ein Jahr später besuchte man den oberländischen Blechtage in Steffisburg. Seit her wurden zahlreiche kantonale und nationale Musikfeste besucht und sind immer wieder ein Höhepunkt des Vereinsjahres der Musikgesellschaft Wimmis

Heute zählt der Verein bereits über 40 Mitglieder, spielt in der 2. Stärkeklasse Harmonie und steht seit 2006 unter der bewährten musikalischen Leitung von unserem Dirigenten Marco Aebersold. Wir spielen an verschiedensten Anlässen innerhalb unserer Region und darüber hinaus. Unser Repertoire ist breit gefächert und reicht von traditionellen Märschen und Walzern angefangen über klassische Ouvertüren, Musical- und Filmmelodien bis hin zu modernen Rock- und Popstücken - eben Musik für jeden Geschmack!

Wer ein Instrument spielt, Freude an der Musik und am geselligen Zusammensein hat und interessiert ist, in unserem Verein mitzuspielen, darf gerne mit dem Präsidenten Werner Lörtscher, dem Dirigenten Marco Aebersold oder jedem beliebigen anderen Mitglied der MG Wimmis Kontakt aufnehmen. Weitere Informationen und Kontaktdaten können unserer Homepage www.musikgesellschaft-wimmis.ch entnommen werden.

Unsere nächsten Auftritte:

21. Mai 2022	Kreismusiktag in Spiez
26. Juni 2022	Pintelpredigt
12. August 2022	Platzkonzert beim Amthaus Wimmis
27. November 2022	Adventskonzert in der Kirche Wimmis
01./02. April 2023	Frühlingskonzert im Schulhaus Chrümig Wimmis
10./11. Juni 2023	Oberländischer Musiktag in Zweisimmen



DIE PFADI STÄRN VO BUEBEBÄRG REIST INS BUNDESLAGER

Diesen Sommer reist die Pfadiabteilung „Stärn vo Buebebärg“ mit 30`000 anderen Pfadis aus der ganzen Schweiz ins Bundeslager (BuLa), welches im Goms (VS) stattfindet. Das BuLa findet nur etwa alle 14 Jahre statt, und ist somit etwas sehr Besonderes für alle Pfadis.

Auf drei Kilometern zwischen Geschinen und Ulrichen wird der riesengrosse Lagerplatz sein, welcher für zwei Wochen die Sechszwanzigst-Grösste Stadt der Schweiz sein wird. Auf dem Lagerplatz und während des Lagers gibt es alles was das Herz begehrt. Sei dies die Einkaufsmöglichkeit in einem eigenen migrova Store, einem eigenen Radiosender Names «sonar» oder die eigene Lagerzeitung «flammae».

Gemeinsam mit den anderen Pfadis werden wir „mova“, einer fernen Welt mit sieben Kontinenten entdecken und kennen lernen. Die beiden Pfadis Vinci und Tarantula haben mova per Zufall entdeckt. Sofort waren sie fasziniert von dieser wundersamen Welt. Schnell haben sie gemerkt, dass jeder Kontinent andere Bewohner*innen hat. Diese sind miteinander befreundet und helfen sich jederzeit gegenseitig. Die Bewohner*innen sind aber perfekt auf die Lebensbedingungen auf ihrem Kontinent angepasst. Diese könnten unterschiedlicher nicht sein. Von einer Unterwasserwelt über eine Berglandschaft bis zu einem dichten Dschungel – das alles findet man auf mova. Irgendetwas in mova ist immer in Bewegung, seien es die Bewohner*innen selbst, das sich im Wind wiegende Schilf oder aber die freien Gedanken und Ideen der Bewohner*innen. All das hat Vinci und Tarantula mächtig beeindruckt.

Uns wird es sicherlich an nichts fehlen und wir sind voller Vorfreude Teil dieses einmaligen Bundeslagers zu sein. Wir freuen uns auf viele neue Freundschaften und grossartige Erlebnisse, welche uns noch lange in Erinnerung bleiben werden.

Möchtest du unsere Abenteuer verfolgen und schauen was wir alles erleben? Dann höre uns im Radio oder schaue doch bei mova.ch vorbei. Möchtest auch du neue Freundschaften knüpfen und grossartige Abenteuer mit uns erleben, dann melde dich bei uns. Alle Infos findest du unter pfadi-spiez.ch

Wir freuen uns auch dich!

DAS RESULTAT: EINE GRAUSLICHE KAKOPHONIE



In den letzten zwei Jahren war es uns aus bekannten Gründen leider kaum möglich, mit unseren Blockflöten gemeinsam zu musizieren. Wir haben uns zwar das eine oder andere Mal via Videoschaltung „getroffen“ und über unterschiedlichste Themen diskutiert. Aber auf die gemeinsamen Übungsabende mussten wir schweren Herzens verzichten.

Dies brachte uns auf die Idee, dass wir auch einmal per Video zusammen musizieren könnten! Wir haben einige Stücke ausgewählt und im stillen Kämmerlein unsere Einzelstimmen geübt. Auf den vereinbarten Videotermin freuten wir uns alle – gemeinsames Flötenspiel ist nun einfach doch schöner!

Leider erlebten wir schon nach kurzem Musizieren eine riesige Enttäuschung. Wir mussten sehr schnell feststellen, dass die frei zugänglichen Videoschaltungen immer nur die lautesten Töne übertragen. Zusätzlich arbeiteten nicht alle unsere Internetverbindungen mit der gleichen Übertragungsgeschwindigkeit. Das Resultat: eine wunderbar schreckliche Kakophonie ... Zum Glück wichen unsere langen Gesichter ziemlich schnell einem gemeinsamen Lachkrampf!

Aber: Nun können wir uns wieder „richtig“ treffen und werden wieder – jeweils dienstagsabends – gemeinsam musizieren. Und: Eventuell hat jemand in den letzten zwei Jahren – „dank“ Lockdown usw. – seine Blockflöten wiederentdeckt? Melden Sie sich doch bei uns – wir freuen uns immer auf zusätzliche Flötenspieler und Flötenspielerinnen!

Kontakt Daten: anna-gerber@gmx.ch / 031 352 30 67

JODLERKLUB WIMMIS

Nach 2021 sah sich der Jodlerklub Wimmis auch heuer leider gezwungen, das Konzert und Theater aus bekanntlich Gründen abzusagen. Wir bedauern alle sehr, dass es erneut so weit gekommen ist. Wir im Klub waren uns aber einig, dass wir der Bevölkerung trotzdem etwas bieten und ihr für die Unterstützung danken möchten. So nach dem Motto «Wenn Ihr nicht zu uns kommen könnt, so kommen wir zu Euch». Wir führen zwei Platzkonzerte mit kleiner Festwirtschaft in der Gemeinde Wimmis durch und freuen uns ein zahlreiches Publikum begrüßen zu dürfen.

Vorschau:

- 10. Juni Platzkonzert Amthaus 19:00 Uhr
- 07. August Ahornidorfet 10:30 Uhr
- 14. August Verschiebedatum Ahornidorfet 10:30 Uhr
- 16. September Platzkonzert Unterdorf 19:00 Uhr
- 28./29. Januar 2023 Konzert und Theater
- 01./03./04. Februar 2023 Konzert und Theater
- Jodlertag Wimmis 05. Mai 2024

Das Jodeln im Blut – Bericht von unseren neuen Mitglieder Adrian und Nina Rieder:

Bereits meine Grosseltern waren stark mit der Volksmusik verbunden. In den 1980er Jahren war mein Grossvater Fritz, Mitglied des JK Wimmis, während meine Grossmutter Ruth in der Trachtengruppe das Tanzbein geschwungen hat. So wurde mein Vater Adrian schon in jungen Jahren vom Jodelgesang angesteckt. Von 1995 bis 2005 sangen die beiden zusammen beim JK Alte Kammeraden Därstetten. So ist es also kaum verwunderlich, dass die Freude am Jodeln auch mich gepackt hat. 2015 bin ich dem Jungjodlerchörli Wyssiburg beigetreten und durfte dort während 6 Jahren unzählige schöne Momente erleben und jodlerische Erfahrung sammeln.

So kamen wir zum Jodlerklub Wimmis

Am Konzert und Theater des JK Wimmis 2019 haben mein Vater und ich dem Klubmitglied Bruno Stucki versprochen, dass wir zu gegebener Zeit dem JK beitreten werden. Wir haben unser Wort gehalten und stehen nun seit Beginn des Jahres mit viel Freude in den Reihen der Wimmiser.

SAMARITERVEREIN WIMMIS

Wir gratulieren herzlich zur Henri Dunant Medaille. Die Medaille ist benannt nach Henry Dunant, dem Gründer des Int. Roten Kreuzes. Die Auszeichnung wird nach 25 Jahren regelmäßiger Tätigkeit in einem Samariterverein vergeben.



v.l.n.r. Dänzer Evelyne, Zeller Priska, Lüthi Thomas

LERNEN – HELFEN - ERLEBEN lautet unser Motto. Einmal im Monat treffen wir uns zu unserer Vereinsübung. Unsere kompetenten Referenten vermitteln uns das aktuelle Fachwissen. Das Erlernte wenden wir in praktischen Übungen direkt an. An verschiedenen Anlässen in der Region sind wir mit einem Sanitätsposten anwesend und helfen bei Notfällen. Wir sind das Bindeglied bis zur Ankunft professioneller Rettungskräfte. Die Samariter rücken zusätzlich bei Einsätzen der Feuerwehr Simmenfluh aus. Das gemeinsame Erleben ist ein wichtiger Bestandteil des Programms – sei es beim Jahresausflug oder gemeinsamen Weihnachtsessen.

Neumitglieder sind herzlich willkommen. Bei Interesse melde dich bei unserer Präsidentin, Brigitta Frey, 078 726 62 68

SKICLUB WIMMIS

Der Skiclub Wimmis bietet allen Wintersportfans die geeignete Abwechslung und Geselligkeit, nach dem Motto: Spass am Wintersport! Unser Nachwuchs im Skiteam kann auf eine gute Wintersaison zurückblicken. Bereits früh konnten wir an der Elsiggen-Metsch in die Saison starten und anschliessend auch den Trainingsbetrieb am Wiriehorn aufnehmen. Erfreulich ist, dass wir über die Saison immer wieder neue Gesichter begrüßen konnten. Mitte Januar konnten wir ein Schnuppertraining durchführen – was sicherlich auch im nächsten Jahr wieder geplant ist. Mitte Februar haben wir im Rahmen der Rennserie «dr gälb Cup» ein Rennen für ca. 150 Kinder organisiert, in der darauffolgenden Woche konnten wir dann unser eigenes Clubrennen durchführen.



Nach der erfolgreichen Wintersaison tätigen wir diesen Frühling grössere Investitionen. So ersetzen wir bei unserem Skihaus die Stützmauer und erweitern die bestehende Terrasse. Langweilig wird uns anschliessend sicher nicht! So gilt es doch, das Haus auch im Innenbereich instand zu halten. Wir, aber hoffentlich auch unsere Mieter, freuen sich bereits jetzt auf aufregende und lustige Momente im Haus! Impressionen finden Sie unter www.skiclub-wimmis.ch/skihaus



Interessiert am Clubleben, unserem Skiteam oder dem Skihaus? Wir freuen uns auf deine Kontaktaufnahme. Weitere Infos auf www.skiclub-wimmis.ch

Präsident: Philip Althaus, kontakt@skiclub-wimmis.ch

Skihaus: Matthias Hofmann, 079 751 34 11, skihaus@skiclub-wimmis.ch

Skiteam: Sandro Grossenbacher, skiteam@skiclub-wimmis.ch



ALPENCUP 2023 – DAS U23-LÄNDERTURNIER IN WIMMIS

Zusammen organisieren der Schweizerische Rollhockeyverband und der RHC Wimmis vom 16. bis 19. Juni 2022 den 1. Alpencup. Das offizielle U23-Länderturnier soll ein Rollhockeyfest werden.

Bislang haben auf der Stufe U23 nur die südeuropäischen Topnationen ein Turnier unter sich ausgetragen. Jetzt will die Schweiz nicht nur mitziehen, sondern gleich die Initiative übernehmen. Am Alpencup werden erstmals Nationalteams aus der Schweiz, aus Deutschland, England und Österreich aufeinandertreffen. „Wir hoffen natürlich auch noch auf Zusagen aus Südeuropa“, träumt René Wittwer vom lokalen RHC Wimmis von prominenten Gästen. Der lokale Klub hat einige potenzielle Kaderspieler in seinen Reihen und will fürs ganze Schweizer Rollhockey ein kleines Fest auf die Beine stellen. „Mit den Erfahrungen der Herren-EM 2000 und der U17-EM 2003 wissen wir, was es für solche Anlässe braucht“, so Wittwer.

Auf Seite des Schweizerischen Rollhockeyverbandes (SRHV) freut man sich auf die Premiere in dieser Altersklasse. „Der Sprung von der U19 direkt zur Elite ist zu gross, die U23 ist das ideale Gefäss, um die Talente noch gezielter fördern zu können“, meint Simon von Allmen, Verantwortlicher Nationalmannschaften. Die Zusammenarbeit mit dem RHC Wimmis sei ein Glücksfall und ein Gewinn für alle. „Jede Partei kann ihre Stärken einbringen, damit im Berner Oberland ein Rollhockeyfest stattfindet.“



Im Rahmen des Turniers bestreiten am Samstag, 18. Juni die Regionalauswahlen West, Bern und Ost in den Altersklassen U13 und U15 ihr traditionelles Abschlussturnier. Der junge Rollhockeyaner soll zu seinen Vorbildern hochblicken und anschliessend auch Partien auf höchstem Niveau miterleben dürfen.

HOCKEY-CLUB REUTIGEN-WIMMIS

Herrlicher Sonnenschein, die warme angenehme Temperatur treibt mich auf den Balkon und lässt mich die Zeit vergessen. Warum liegt eigentlich der Schreibblock vor mir auf dem Tisch? Ja klar, es wäre an der Zeit den Bericht für das Vindemias zu schreiben. Wie auch schon geschehen, verschiebe ich es mal wieder. Doch eine Woche später herrschen ganz andere Verhältnisse in Wimmis. Die Temperaturen liegen um den Gefrierpunkt, die ganze Landschaft liegt unter einer 10 cm hohen Schneeschicht bedeckt und diese Temperaturen erwartet doch man doch eher Mitte Winter. Doch dieses Wetter hat den Vorteil und gibt mir nun die Chance, den Bericht für das Vindemias zu schreiben. Also hier folgt nun der Bericht über die Saison der HCRW-Senioren.

Ja, der Winter war in dieser Hinsicht mal wieder herrlich. Konnten doch unserer Eismeister während über acht Wochen konstant die Eisbahn offen halten. Wir trainierten bei super Verhältnissen auf «unserem» Natureis und konnten sogar am Sonntag, 30. Januar 2022 ein Spiel austragen.



Nach einem tollen Saisonstart mit positiven Resultaten, waren wir bei diesem Spiel deutlich unterlegen. Leider wurden dann sämtliche weitere Spiele wieder abgesagt. Mein Fazit über die Saison lautet: toller Start mit einem grossen Kader im Trainingslager und die ersten Matches. Leider hatten wir während der Saison wieder deutlich mehr Mühe genügend Spieler für die Matches zu finden. Nun bereiten wir uns wie immer auf den nächsten Winter vor. HOPP HCRW!!!

Die Hockey-Hütte kann für Feste, Versammlungen und Treffen gemietet werden. Reservationen bei Kurt Schöni, 033 336 18 11 möglich.

MUSEUM WIMMISHISTORIC

Das Museum im Untergeschoss der Gemeindeverwaltung Wimmis, an der Bahnhofstrasse 7, ist wie folgt geöffnet:

Sonntag, 15. Mai 2022	10.00 bis 12.00 Uhr (Abstimmungssonntag)
Samstag, 20. August 2022	13.30 bis 16.30 Uhr
Sonntag, 25. September 2022	10.00 bis 12.00 Uhr (Abstimmungssonntag)
Sonntag, 27. November 2022	11.00 bis 15.00 Uhr

Gruppenführungen (z.B. Vereine, Klassentreffen) auf Anfrage (079 443 32 92).

Wimmis in der Literatur**Herr der Ringe** (Erstveröffentlichung 1954/1955)

Im Sommer 1911 bereiste der junge John Ronald Reuel Tolkien das Berner Oberland. In seinem Roman «Herr der Ringe» verewigte er die eindrucksvolle Landschaft des Lauterbrunnentals als das mystische «Bruchtal». Doch auch Wimmis hat mit dem Brand der Simmenfluh 1911 zu Tolkiens Phantasieepos beigetragen: *«Er habe dann am Beatenberg von der Sage mit dem Drachen gehört. Sie seien zurück nach Wimmis, wo die Flammen einen ganzen Berg erfasst und das Dorf bedroht hätten. Der Funkenregen am roten Nachthimmel sei unfassbar spektakulär gewesen. Und das sei der gewaltige Fundus für die Geschichte von Bilbo gewesen, Bilbo, dem Hobbit, in den er sich auf dieser Reise durch die Alpen selbst längst verwandelt habe.»*

Quelle: WELTWOCHEN, 11/22

Bergbrand (1915)

Der Simmenfluhbrand bildet auch den Rahmen des 1915 erschienenen Unterhaltungsromans von Oswald Gyr «Bergbrand». Neben der Simmenfluh brennen nach vielen Wirkungen auch die Herzen des Romanhelden und seiner Geliebten.

Das Schloss zu Wimmis (1864)

1864 erschien der Roman «Das Schloss zu Wimmis». Die deutsche Autorin Luise Büchner erzählt die tragische Lebensgeschichte von Constanze von May und ihrer Schwester Mathilde, den beiden Töchtern des letzten Landvogts zu Wimmis.

Ein im Jahre 2017 erschienener Nachdruck ist bereits wieder vergriffen.

Das Museum WimmisHistoric hätte Interesse an den Originalausgaben der zwei Bücher (Büchner und Gyr) – wer kann helfen?

WIMMIS DAMALS VOR 50 JAHREN



Ende 1971 entschloss sich die Leitung der Berner Elektrochemischen Werke AG ihren Betrieb im Burgholz (Gemeinde Diemtigen) zu schliessen und nach 51 Jahren die Herstellung von Karbid und Ferrosilicium einzustellen. Als Gründe für die Betriebseinstellung werden «unüberwindliche Schwierigkeiten beim Personalersatz» und «rapide Kostensteigerungen (Löhne usw.) aber auch vermehrte Konkurrenz aus Ostländern» angeführt.

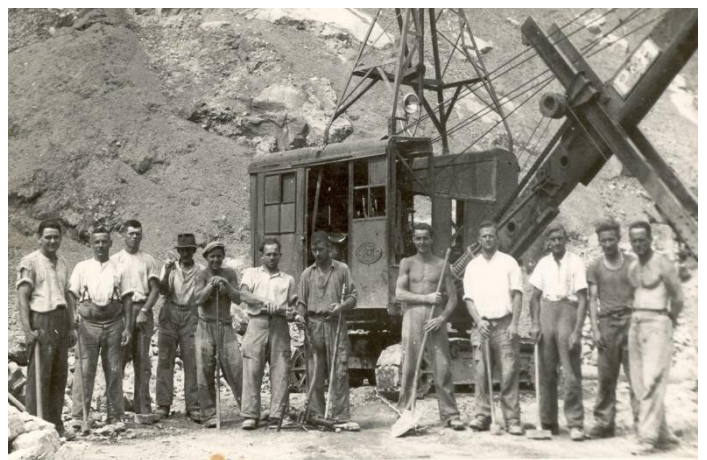
Elektrochemisches Werk Burgholz um 1920

Zur Herstellung von Karbid benötigt man gebrannten Kalk (Calciumoxid), Koks, einen elektrischen Lichtbogenofen und Energie. Kalkgesteine wurde in einem Steinbruch an der Burgfluh abgebaut und elektrische Energie war damals in genügender Menge vorhanden.

Kommt Karbid mit Wasser in Kontakt entsteht Acetylen gas (Ethin). Dies wurde früher zu Beleuchtungszwecken verwendet. So zum Beispiel im Bergbau in Grubenlampen oder bis in die 1940er-Jahre als Fahrradbeleuchtung. Das hochenergetische Brenngas fand auch in der Schweisstechnik Anwendung.



Beim Abstrich am Elektroofen



Arbeiter mit Bagger im Steinbruch (Burgfluh)

Ruedi Schneiter, Präsident der Fachkommission für Dorfgeschichte