

Vindemias

Info-Bulletin der Einwohnergemeinde Wimmis

Wimmis - Das Dorf am Niesen

Schulanlage Chrümig in neuem Glanz





Reutiger Frischgemüse

Regional. Saisonal. Genial.

Gemüseabo

Von April bis Ende Oktober, also **während 30 Wochen** im Jahr, erhältst du frisches, leckeres und saisonales Gemüse. Und das schmeckt man auch!

In der Gemüsebox findest du Neues, Gutes und Gewohntes. Von frischem Schnittsalat, Spinat, Nüssler über Cherrytomaten, Rübli, Gurken bis hin zu Kräutern, Lauch und Radiesli. Und dies bereits **ab CHF 17.50** pro Woche.



Setzlinge

Ab sofort **bis am 18.02.2024** kannst du deine Setzlinge für die Saison 2024 vorbestellen. Online findest du ein breites Sortiment an Tomaten, Gurken, Peperoni, Zucchetti und vielem mehr!



Adi Lipovic, Marktgärtner
Schlattweg 11
3647 Reutigen

079 320 01 95
reutiger-frischgemuese.ch



INHALTSVERZEICHNIS

SEITE

Die Ratspräsidentin	4
Einladung Gemeindeversammlung	5
Erläuterungsberichte Gemeindeversammlung	6 - 17
Mitteilungen Gemeinderat	18 - 22
Mitteilungen Verwaltung und Kommissionen	22 - 35
Externe Amtsstellen und Dienstleister	36 - 40
Öffentlich-rechtliche Organisationen	41 - 45
Politische Parteien	46 - 47
Vereine und Organisationen	48 - 58
Wirtschaft und Gewerbe	59 - 62
Fachkommission Dorfgeschichte	63 - 64

HERAUSGEBER

Gemeinderat Wimmis

VINDEMIAS ist neben dem amtlichen Anzeiger das offizielle Informationsorgan der Einwohnergemeinde Wimmis.

REDAKTION

Gemeindeverwaltung Wimmis
Bahnhofstrasse 7
Postfach 27
3752 Wimmis

+41 33 657 81 11
+41 33 657 81 10 (Fax)
info@wimmis.ch
www.wimmis.ch

Beat Schneider, Gemeindeverwalter

beat.schneider@wimmis.ch

DRUCK

Ilg AG Druckerei + Verlag
Herrenmattstrasse 37
3752 Wimmis

+41 33 657 87 87
info@ilg.ch
www.ilg.ch

INSERATE

1/1 Seite A5 Fr. 200.-- pro Ausgabe
1/2 Seite A5 Fr. 120.-- pro Ausgabe
1/4 Seite A5 Fr. 60.-- pro Ausgabe

Vorlagen sind der Redaktion digital im Format „bmp“ oder „jpg“ einzureichen. Über die Publikation entscheidet der Gemeinderat.

NÄCHSTE AUSGABE

VINDEMIAS Nr. 40, Mai 2024
Redaktionsschluss: 19. April 2024

Beiträge von Kommissionen, Vereinen und weiteren Organisationen sind digital im Format „doc“ einzureichen. Über die Publikation entscheidet der Gemeinderat.

LIEBE WIMMISERINNEN, LIEBE WIMMISER

Vielen herzlichen Dank für die tollen 86'152 Stimmen! Für die Wahl in den Nationalrat hat es nicht ganz gereicht. Gerne hätte ich im Bundeshaus politisiert, keine Frage. Bin ich nun enttäuscht? Nicht wirklich. Denn nüchtern betrachtet, musste ich mit diesem Ergebnis rechnen. Die Ausgangslage mit drei Vakanzen auf der SVP-Liste und einem möglichen Sitzgewinn war verlockend. Ja, eine wohl einmalige Gelegenheit! Nicht nur für mich, auch für meine parteiinternen Mitbewerber. Das hat den Wahlkampf enorm belebt und schlussendlich zu einem Sitzgewinn für meine Partei geführt.



Was bleibt von meiner Kandidatur? Abgesehen von der Nicht-Wahl eigentlich nur Positives. Sehr gefreut haben mich die fast 1'000 Stimmen und die hohe Wahlbeteiligung in Wimmis. Während dem langen und sehr intensiven Wahlkampf wurde ich von meiner Familie, vielen Freunden und Bekannten ganz toll unterstützt. Ohne das wäre es nicht gegangen, merci viel Mal! Was man eher weniger erwarten würde, ist die gute Stimmung und das faire Verhalten (fast) aller Kandidaten bei gemeinsamen Anlässen. Schliesslich sind alle gleichzeitig auch Konkurrenten und wollen einen der wenigen zu vergebenden Sitze. Das macht den langen und intensiven Wahlkampf doch um einiges angenehmer und hinterlässt viele positive Eindrücke.

Was ein Wahlkampf auf nationaler Ebene in zeitlicher, finanzieller und auch emotionaler Hinsicht alles mit sich bringt, kann man sich kaum vorstellen. Nebst Beruf und allen übrigen Funktionen über viele Wochen fast täglich an mindestens einem Wahlanlass teilzunehmen, ist nicht ganz ohne. Dazu gibt es viel zu koordinieren, vieles zu organisieren und viel zu verteilen. Auch finanziert muss das Ganze irgendwie sein. Denn das alles selber zu bezahlen, kann man sich kaum leisten.

Ja, man darf ruhig von einem Wahl-Marathon sprechen. Nicht dass ich Erfahrung mit Marathonlaufen hätte. Aber auch da braucht es Willen und Ausdauer. Bereits das Ankommen ist eine Leistung und man ist wohl meist froh, im Ziel zu sein. Eine gute Zeit ist dann die Zugabe und gewinnen kann nur einer. Im Ziel angekommen bin ich, gewonnen habe ich nicht. Sind meine 86'152 Stimmen wenigstens eine gute Zeit? Für mich persönlich ganz klar ja. Etwas mehr wäre vielleicht drin gelegen, aber bei weitem nicht so viel mehr, wie zum Sieg - oder zur Wahl - nötig gewesen wäre. In dem Sinn blicke ich mit einem sehr guten Gefühl auf die Wahlkampfzeit zurück und danke nochmals allen ganz herzlich, welche mich so toll unterstützt haben.

**GEMEINDEVERSAMMLUNG VOM 7. DEZEMBER 2023, 20.00 UHR,
IN DER AULA CHRÜMIG**

Traktanden

1. Finanzplan 2024 – 2028, Information
2. Budget 2024, Genehmigung
3. Feuerwehrreglement, Genehmigung
4. Reglement Spezialfinanzierung Liegenschaften FV, Genehmigung
5. Anschluss Wärmeverbund Herrenmatte, Nachkredit
6. Verschiedenes

Auflagen

Die Unterlagen zu den Traktanden Nr. 1 bis Nr. 4 liegen 30 Tage vor der Gemeindeversammlung zur Einsichtnahme bei der Gemeindeverwaltung öffentlich auf. Weitere Informationen zu den traktandierten Geschäften und Einsicht in zusätzliche Akten sind nach Absprache mit dem Gemeindeverwalter möglich.

Rechtsmittel

Gegen Versammlungsbeschlüsse kann innert 30 Tagen beim Regierungsstatthalteramt Frutigen-Niedersimmental Beschwerde erhoben werden. Festgestellte Verfahrensmängel sind während der Gemeindeversammlung sofort zu rügen (Rügepflicht).

Protokoll

Das Protokoll wird vom 18. Dezember 2023 bis 19. Januar 2024 bei der Gemeindeverwaltung aufgelegt. Gegen die Abfassung kann innerhalb dieser Frist schriftlich und begründet Einsprache beim Gemeinderat erhoben werden.

Stimmrecht

Stimmberechtigt an der Gemeindeversammlung ist, wer folgende Voraussetzungen ausnahmslos erfüllt:

- Stimmberechtigt in eidgenössischen Angelegenheiten
- Am 7. Dezember 2023 seit mindestens 3 Monaten in Wimmis wohnhaft
- Bei der Einwohnerkontrolle Wimmis ordentlich angemeldet

1. FINANZPLAN 2024 - 2028

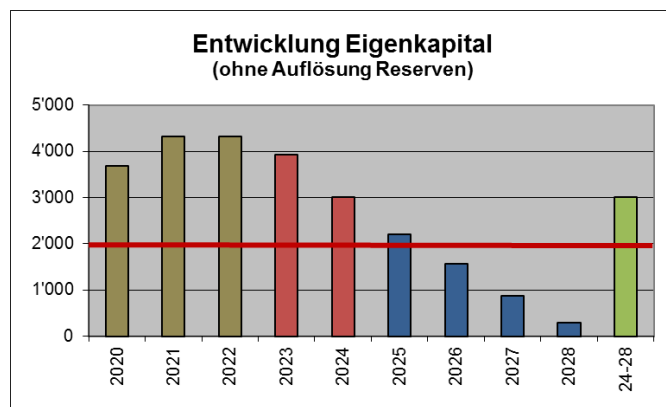
Alle Angaben in Fr. 1'000

	2024	2025	2026	2027	2028	24-28
Gesamtertrag	14'621	14'872	14'762	14'884	14'878	74'017
Gesamtaufwand	15'391	15'543	15'714	15'791	15'803	78'242
Ergebnis Gesamthaushalt	-770	-671	-952	-907	-925	-4'225
./.. Ergebnis Spezialfinanzier.	-206	-234	-313	-209	-344	-1'306
Ergebnis allg. Haushalt	-564	-438	-639	-698	-581	-2'919
./.. Auflösung Neubewertung	-362	-362	-	-	-	-724
Nettoergebnis allg. Haushalt	-926	-799	-639	-698	-581	-3'643
Investitionen Steuerhaushalt	1'051	1'105	590	420	510	3'676
Investitionen Spezialfinanzier.	311	325	545	365	2'965	4'511
	1'362	1'430	1'135	785	3'475	8'187
Finanzkennzahlen (in %) Ziel						
Investitionsanteil > 10	10.3	10.7	8.5	5.8	25.3	12.3
Selbstfinanzierungsanteil > 10	1.6	2.5	3.8	3.4	2.0	4.3
Selbstfinanzierungsgrad > 80	16.4	25.3	46.9	61.6	8.3	29.3
Nettoschuld pro Kopf (Fr.)	-1'039	-642	-422	-312	848	-
Nettoverschuldungsquot. < 0	-46.9	-28.7	-18.2	-13.3	35.7	-
Eigenkapital pro Kopf (Fr.)	2'710	2'443	2'250	2'036	1'865	-

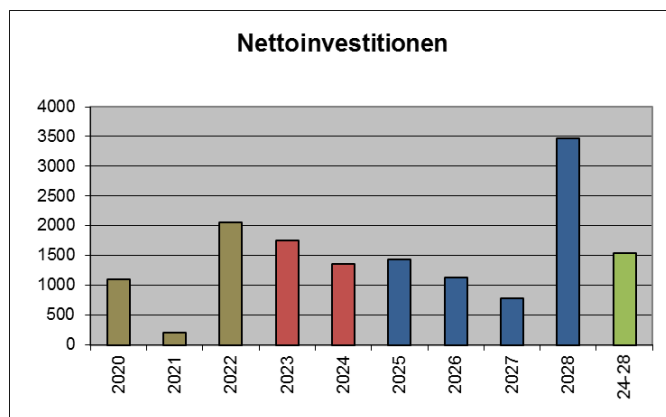
Gesamtergebnis; Der Finanzplan zeigt unerfreuliche Entwicklungen, ähnlich wie bereits in den beiden Vorjahren. Generell ist es so, dass die Ausgaben stärker steigen als die Einnahmen. Zusammen mit dem hohen Investitionsniveau führt dies zu negativen Ergebnissen und einer deutlich höheren Verschuldung. Bei all den schlechten Ergebnissen ist zu berücksichtigen, dass in der Vergangenheit die effektiven Ergebnisse fast immer besser ausgefallen sind als die Planung, dies zum Teil sogar deutlich. Ob und in welchem Umfang das auch für die Zukunft gilt, bleibt abzuwarten. Die mittelfristigen wirtschaftlichen, gesellschaftlichen und sozialen Entwicklungen sind schwer abschätzbar. Auch die negativen Auswirkungen von Corona und dem Ukraine-Konflikt wurden zum Beispiel deutlich überschätzt. Die gute finanzielle Ausgangslage lässt es zu, mit Massnahmen abzuwarten, bis tatsächlich negative Ergebnisse resultieren.

Erfolgsrechnung; Über die fünf Planjahre ergibt sich im allgemeinen Haushalt ein Fehlbetrag von 3.6 Millionen. Dank der Auflösung der Neubewertungsreserve wird der Fehlbetrag auf 2.9 Millionen reduziert. Die Auflösung ist aber nur eine technische Massnahme ohne Geldfluss. Der Aufwand liegt daher im Durchschnitt mehr als zwei Steuerzehntel über dem Ertrag. Im Bereich Bildung steigt der Aufwand am stärksten vor allem auch rückwirkend betrachtet. Dazu belasten die hohen Investitionen die Rechnung mit Abschreibungen und zunehmend auch mit Zinsen. Der Ertrag nimmt ebenfalls zu, aber deutlich weniger als der Aufwand.

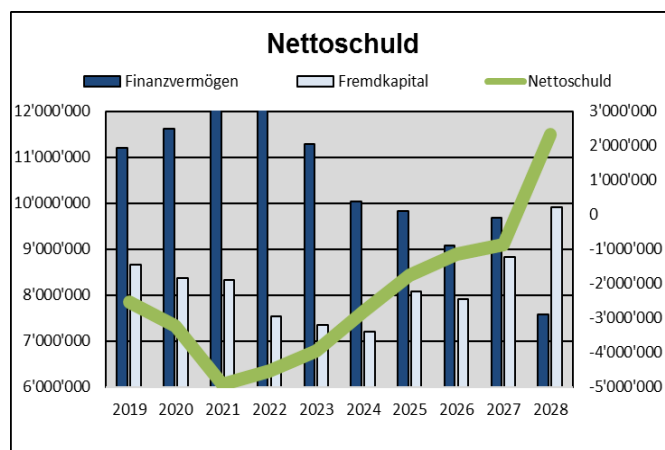
Bilanzüberschuss; Der Fehlbetrag im allgemeinen Haushalt von 3.6 Millionen wird zu 0.7 Millionen durch die Auflösung der Neubewertungsreserve gedeckt. Die restlichen 2.9 Millionen werden dem Bilanzüberschuss entnommen. Mit den neuen kantonalen Bestimmungen wird ab 2026 die finanzpolitische Reserve von 1 Million vermutlich aufgelöst und dem Bilanzüberschuss zugewiesen. Der Bilanzüberschuss beträgt dadurch per Ende 2028 noch rund 2 Millionen. Das entspricht der vom Gemeinderat definierten Limite. Ohne Auflösung der Neubewertungsreserve und der finanzpolitischen Reserve würde der Bilanzüberschuss aber fast vollständig aufgebraucht.



Investitionen; Die Investitionen 2024 – 2028 sind mit 8.2 Millionen nochmals höher als im Vorjahr und markant höher als in früheren Jahren. Auf den Steuerhaushalt entfallen 3.7 Millionen und 4.5 Millionen auf die Spezialfinanzierungen. Bei den Projekten handelt es sich zum grossen Teil um Erneuerung der bestehenden Infrastruktur. Diese Investitionen sind zwingend oder fallen irgendwann ohnehin an. Eine zeitliche Verschiebung würde daher wenig bringen. Als reiner Wunschbedarf können nur wenige Projekte mit insgesamt tiefen Kosten bezeichnet werden.



Nettoschuld; Die Investitionen von 8.2 Millionen können zu weniger als einem Drittel selber finanziert werden. Dadurch steigt die Verschuldung um über 6 Millionen an. Ende 2028 würde das Fremdkapital erstmals 10 Millionen betragen. Durch den Zinsanstieg werden die Folgekosten höher sein als in den Vorjahren, was wiederum die Erfolgsrechnung belastet.



INVESTITIONSPLANUNG	2024	2025	2026	2027	2028	Total
<u>Liegenschaften</u>						
Schulanlage Chrümig	185'000	130'000	85'000	-	100'000	500'000
Schulanlage Oberdorf	460'000	725'000	55'000	100'000	160'000	1'500'000
Übrige Liegenschaften						0
	645'000	855'000	140'000	100'000	260'000	2'000'000
<u>Gemeindestrassen</u>						
Strassensanierungen	356'000	200'000	400'000	270'000	200'000	1'426'000
Anschaffungen Werkhof						
	356'000	200'000	400'000	270'000	200'000	1'426'000
<u>Übrige Investitionen</u>						
Übrige Projekte	-	-	-	-	-	0
Unvorhergesehenes	50'000	50'000	50'000	50'000	50'000	250'000
	50'000	50'000	50'000	50'000	50'000	250'000
Allgemeiner Haushalt	1'051'000	1'105'000	590'000	420'000	510'000	3'676'000
<u>Feuerwehr</u>						
Fahrzeuge	-	-	180'000	-	100'000	280'000
Übrige Ausrüstung	-	-	-	-	-	0
	0	0	180'000	0	100'000	280'000
<u>Wasserversorgung</u>						
Reservoir, Fassungen						0
Leitungsnetz	150'000	150'000	150'000	150'000	150'000	750'000
	150'000	150'000	150'000	150'000	150'000	750'000
<u>Abwasserentsorgung</u>						
Abwassereinigungsanlage	64'000	40'000	80'000	80'000	80'000	344'000
Leitungsnetz	97'000	135'000	135'000	135'000	135'000	637'000
	161'000	175'000	215'000	215'000	215'000	981'000
<u>Wärmeverbund</u>						
Wärmezentrale	-	-	-	-	2'500'000	2'500'000
Leitungsnetz	-	-	-	-	-	0
	0	0	0	0	2'500'000	2'500'000
Spezialfinanzierungen	311'000	325'000	545'000	365'000	2'965'000	4'511'000
Nettoinvestitionen	1'362'000	1'430'000	1'135'000	785'000	3'475'000	8'187'000
Selbstfinanzierung	223'900	361'391	532'271	483'788	288'570	377'984
Selbstfinanzierungsgrad (%)	16.4	25.3	46.9	61.6	8.3	29.3

Ein Selbstfinanzierungsgrad von unter 100 Prozent bedeutet, dass zur Finanzierung der Investitionen neues Fremdkapital benötigt wird. Im Planungszeitraum kann knapp die Hälfte der Investitionen nur mit neuem Fremdkapital finanziert werden. Die Verschuldung steigt somit um über 6 Millionen Franken an.

2. BUDGET 2024

Gesamthaft ergibt sich in der Erfolgsrechnung 2024 ein Aufwandüberschuss von 770'100. Aus den gebührenfinanzierten Bereichen resultiert ein Aufwandüberschuss von 205'800. Im steuerfinanzierten allgemeinen Haushalt ergibt sich bei unveränderter Steueranlage von 1.57 ein Aufwandüberschuss von 564'300. Wenn man die rein systembedingte Auflösung der Neubewertungsreserve von 362'000 berücksichtigt, beträgt das Defizit im Steuerhaushalt 926'000 oder 3 Steuerzehntel. Das Ergebnis im Steuerhaushalt ist um 181'500 schlechter als beim Vorjahresbudget. Die wiederum verbesserte Ertragslage im Bereich Steuern und Finanzausgleich wird durch die noch deutliche Kostenzunahme mehr als kompensiert. Besonders stark steigt der Aufwand im Bereich Bildung, wo der Nettoaufwand seit 2019 um mehr als 1 Million gestiegen ist. Aber auch andere Aufwandpositionen nehmen zu. Die hohen Investitionen bei gleichzeitig steigendem Zinsniveau wirken sich ebenfalls negativ auf das Ergebnis aus. Der Bilanzüberschuss (Eigenkapital) im Steuerhaushalt von 3.37 Millionen oder 11 Steuerzehntel bleibt trotz dem grossen Defizit komfortabel. Verbunden mit der Annahme, das Defizit falle wie in den Vorjahren tiefer aus als die Planungen voraussagen, wurde im Budget 2024 deshalb beschlossen, die Steueranlage von 1.57 beizubehalten.

ÜBERSICHT	Budget 24	Budget 23	Differenz	Rechnung 22
Betrieblicher Ertrag	13'370'400	13'661'800	- 291'400	13'176'568
Betrieblicher Aufwand	14'831'900	14'115'799	+ 716'101	13'006'846
Betriebliches Ergebnis	- 1'461'500	- 453'999	- 1'007'501	+ 169'722
Finanzertrag	794'500	844'300	- 49'800	564'718
Finanzaufwand	359'200	243'800	+ 115'400	217'474
Operatives Ergebnis	- 1'026'200	+ 146'501	- 1'172'701	+ 516'966
Ausserordentlicher Ertrag	456'000	427'000	+ 29'000	398'442
Ausserordentlicher Aufwand	199'900	1'140'801	- 940'901	663'500
Ergebnis Gesamthaushalt	- 770'100	- 567'300	- 202'800	+ 251'908
Abz. Ergebnis Spezialfinanzierungen	- 205'800	- 184'500	-21'300	251'908
Ergebnis allgemeiner Haushalt	- 564'300	- 382'200	- 181'500	0
Bilanzüberschuss (Eigenkapital)	3'369'456	3'933'756	- 564'300	4'316'556
Investitionsausgaben	1'212'000	1'749'000	- 537'000	2'052'102
Investitionseinnahmen	0	0	-	0
Nettoinvestitionen	1'212'000	1'749'000	- 537'000	2'052'102
Selbstfinanzierung	183'000	1'449'300	- 1'266'300	1'598'591
Selbstfinanzierungsgrad	15.1%	82.9%		77.9%

ERFOLGSRECHNUNG SACHGRUPPEN	Budget 24	%	Budget 23	Rechnung 22
Fiskalertrag	5'960'400	44.6%	5'610'100	6'054'589
Regalien + Konzessionen	0	0.0%	0	1'853
Entgelte	2'680'700	20.0%	2'566'100	2'738'648
Verschiedene Erträge	500	0.0%	700	520
Entnahmen Spezialfinanzierungen	187'400	1.4%	176'700	330'222
Transferertrag	3'956'500	29.6%	4'794'500	3'528'517
Durchlaufende Beiträge	2'300	0.0%	2'300	0
Interne Verrechnungen	582'600	4.4%	511'400	522'225
Betrieblicher Ertrag	13'370'400	100.0%	13'661'800	13'176'574
Personalaufwand	2'061'000	13.9%	1'951'300	1'854'136
Sachaufwand	3'451'600	23.3%	3'167'700	2'595'477
Abschreibung Verwaltungsvermögen	882'600	6.0%	850'200	904'592
Einlagen Spezialfinanzierungen	545'000	3.7%	484'100	465'977
Transferaufwand	7'306'800	49.3%	7'148'799	6'664'444
Durchlaufende Beiträge	2'300	0.0%	2'300	0
Interne Verrechnungen	582'600	3.9%	511'400	522'225
Betrieblicher Aufwand	14'831'900	100.0%	14'115'799	13'006'851
Betriebliches Ergebnis	- 1'461'500	- 10.9%	- 453'991	+ 169'723
Finanzertrag	794'500	5.9%	844'300	564'718
Finanzaufwand	359'200	2.4%	243'800	217'474
Ergebnis aus Finanzierung	+ 435'300	3.3%	+ 600'500	+ 347'244
Operatives Ergebnis	- 1'026'200	- 7.7%	+ 146'501	+ 516'967
Ausserordentlicher Ertrag	456'000	3.4%	427'000	398'442
Ausserordentlicher Aufwand	199'900	1.3%	1'140'801	663'501
ausserordentliches Ergebnis	+ 256'100	1.9%	- 713'801	- 265'058
Ergebnis Gesamthaushalt	- 770'100	- 5.8%	- 567'300	+ 251'909
Ergebnis SF Feuerwehr	- 24'700		- 6'800	- 1'726
Ergebnis SF Wasserversorgung	- 68'500		- 30'500	+ 66'191
Ergebnis SF Abwasser	- 37'900		- 150'600	+ 183'624
Ergebnis SF Abfall	- 200		- 24'800	- 11'683
Ergebnis SF Wärmeverbund	- 74'500		+ 28'200	+ 15'502
	- 205'800	- 1.5%	- 184'500	+ 251'909
Ergebnis allgemeiner Haushalt	- 564'300	- 4.2%	- 382'800	0
Einlage finanzpolitische Reserve	0		0	522'805
Einlage Bilanzüberschuss	0		0	0

Nettoaufwand der Hauptfunktionen und der wesentlichen Unterfunktionen:

ERFOLGSRECHNUNG FUNKTIONEN	Budget 24	+/-	Budget 23	Rechnung 22
Allgemeine Verwaltung	789'000	+4.0%	758'400	733'818
Legislative	44'400	+0.9%	44'000	37'844
Exekutive	115'400	+1.6%	113'600	101'493
Verwaltung	617'500	+7.1%	576'800	594'531
Gemeindehaus	38'900	-17.6%	47'200	27'300
Öffentliche Sicherheit	87'200	-9.3%	96'100	75'754
Zivilschutz	46'000	-6.9%	49'400	41'353
Bildung	2'966'400	+10.7%	2'679'000	2'466'299
Kindergarten	196'000	+29.2%	151'700	147'656
Basisstufe	75'000	-8.8%	82'200	63'099
Primarstufe	768'100	+0.9%	761'300	690'842
Sekundarstufe	545'700	+30.8%	417'100	434'013
Musikschulen	67'000	-10.7%	75'000	72'964
Schulanlage Chrümig	776'800	+17.0%	663'700	620'567
Schulanlage Oberdorf	288'400	-1.2%	291'800	249'446
Schulverwaltung	89'900	-3.3%	93'000	60'573
Schulveranstaltungen	78'000	+8.2%	72'100	64'976
Schulsozialarbeit	44'800	+15.5%	38'800	38'193
Kultur und Freizeit	154'100	+0.0%	154'100	116'752
Mehrzweckhalle Herrenmatte	94'300	-3.2%	97'400	55'273
Gesundheit	14'200	-6.6%	15'200	13'123
Soziale Wohlfahrt	2'419'800	+2.7%	2'356'800	2'255'555
AHV-Zweigstelle	46'000	+2.2%	45'000	45'381
Ergänzungsleistungen (Lastenverteiler)	607'300	-5.3%	641'500	610'444
Kindertagesstätte	42'000	-2.8%	43'200	23'954
Regionaler Sozialdienst	49'000	+4.3%	47'000	47'328
Sozialhilfe (Lastenverteiler)	1'636'400	+6.1%	1'541'800	1'496'745
Verkehr	896'700	+7.1%	837'100	709'878
Gemeindestrassen / Werkhof	611'500	+8.3%	564'600	458'573
Öffentlicher Verkehr (Lastenverteiler)	283'300	+4.7%	270'700	249'396
Umwelt und Raumordnung	179'700	+48.8%	120'800	95'837
Friedhof und Bestattung	111'700	+20.5%	92'700	84'072
Volkswirtschaft	3'500	-37.5%	5'600	432
Finanzen und Steuern <u>Nettoertrag</u>	6'946'300	+4.6%	6'640'300	6'990'253
Allgemeine Gemeindesteuern	4'811'900	+6.8%	4'505'000	4'854'365
Sondersteuern	239'000	+12.7%	212'000	292'057
Liegenschaftssteuern	804'000	+2.0%	787'900	791'033
Finanzausgleich	58'300	+9.3%	602'500	516'031
Zinsen	28'700	+60.3%	38'000	19'056
Liegenschaften Finanzvermögen	2'200		115'500	114'603
Entnahme Neubewertungsreserve	362'000	0.0%	362'000	361'967
Ergebnis allgemeiner Haushalt	- 564'300	+47.4%	- 382'800	+522'805

STEUERANLAGE / GEBÜHREN		2024	2023	2022
Steueranlage	Einheitsansatz	1.57	1.57	1.62
Liegenschaftssteuer	Promille Amtlicher Wert	1.50	1.50	1.50
Abwassergebühren	Grundgebühr pro EGW	30.00	25.00	25.00
	Wasserverbrauch pro m ³	1.50	1.20	1.20
Anschlussgebühren	Grundgebühr Sauberwasser m ²	0.60	0.60	0.60
	Schmutzwasser, pro EGW	1'200.00	1'200.00	1'200.00
	Sauberwasser, pro m ²	8.00	8.00	8.00
Wassergebühren	Grundgebühr pro EGW	22.00	22.00	22.00
	Löschgebühr pro 100 m ³ uR 1)	15.00	15.00	15.00
	Verbrauch bis 1'000 m ³	1.00	1.00	1.00
	Verbrauch ab 1'000 m ³	0.65	0.65	0.65
Einmalige Gebühren	Anschlussgebühr pro BW 1)	150.00	150.00	150.00
	Löschgebühr pro m ³ uR 1)	3.00	3.00	3.00
	1) Reduktion ab 1'000 m ³ bzw. 50 BW			
Kehrichtgebühren	Grundgebühr pro EGW	15.00	12.00	12.00
	Sack-/Markengebühren	AVAG	AVAG	AVAG
Wärmeverbund	Verbrauch pro kWh	0.14	0.14	0.14
Feuerwehersatzabgabe	Normalsatz (% der Staatssteuer)	4 %	4 %	4 %
	Maximalbetrag	400.00	400.00	400.00
	Minimalbetrag	50.00	50.00	50.00
Hundetaxen	Generell pro Hund	80.00	80.00	80.00
	Dienstpflichtige Hunde	10.00	10.00	10.00
	Securitas-/Fährtenhunde	10.00	10.00	10.00
Kanzleigebühren	Aufwandgebühr 1 (pro Stunde)	70.00	70.00	70.00
	Aufwandgebühr 2 (pro Stunde)	100.00	100.00	100.00

STEUERERTRAG	Budget 24	Budget 23	Differenz	Rechn. 22
Einkommenssteuer natürliche Personen	3'864'000	3'695'900	+ 168'100	3'782'181
Vermögenssteuer natürliche Personen	286'600	256'400	+ 30'200	280'859
Steuerteilungen natürliche Personen	69'700	39'600	+ 30'000	125'866
Quellensteuern	100'700	114'000	- 13'300	84'728
Gewinnsteuer juristische Personen	408'000	366'100	+ 41'900	388'104
Kapitalsteuer juristische Personen	4'000	4'000	0	3'653
Steuerteilungen juristische Personen	123'000	73'000	+ 50'000	266'324
Aperiodische Steuern	240'000	213'000	+ 27'000	292'287
Liegenschaftssteuern	804'500	788'100	+ 16'400	792'810
Nachsteuern, Bussen	3'500	2'000	+ 1'500	4'579
Abschreibungen	- 49'000	- 47'200	+ 1'800	- 83'936
	5'854'900	5'504'900	+350'000	5'937'455

EIGENKAPITAL	31.12.2024	%	31.12.2023	31.12.2022
SF Feuerwehr	316'052	2.2%	340'752	347'552
SF Wasserversorgung	600'934	4.1%	669'434	699'934
SF Abwasserentsorgung	742'569	5.1%	780'469	931'069
SF Abfallentsorgung	157'151	1.1%	157'351	182'151
SF Wärmeverbund	674'957	4.6%	749'457	721'257
SF Mehrwertabschöpfung	40'000	0.3%	20'000	0
Eigenkapital Spezialfinanzierungen	2'531'663		2'717'463	2'881'963
Allgemeiner Haushalt	2'258'429	15.4%	2'209'529	1'133'728
Werterhalt SF Wasserversorgung	513'380	3.5%	267'380	53'280
Werterhalt SF Abwasserentsorgung	4'286'738	29.3%	4'192'138	4'115'838
Vorfinanzierungen	7'058'547	48.2%	6'669'047	5'302'846
Finanzpolitische Reserve	1'046'288	7.2%	1'046'288	1'046'288
Neubewertungsreserve Finanzvermögen	624'026	4.3%	986'026	1'348'026
Bilanzüberschuss (Eigenkapital)	3'369'457	23.0%	3'933'757	4'316'557
	14'629'981	100.0%	15'352'581	14'895'680

Das Budget 2024 wurde von der Finanzkommission am 10. Oktober 2023 und vom Gemeinderat am 17. Oktober 2023 genehmigt.

Antrag des Gemeinderates

Der Gemeinderat legt der Gemeindeversammlung das Budget 2024 mit folgenden Eckwerten zur Genehmigung vor:

Steueranlage

Steueranlage	1.57
Liegenschaftssteuer	1.50

Ergebnisse

Allgemeiner Haushalt (Steuerhaushalt)	- 564'300
Spezialfinanzierung Feuerwehr	- 24'700
Spezialfinanzierung Wasserversorgung	- 68'500
Spezialfinanzierung Abwasserentsorgung	- 37'900
Spezialfinanzierung Abfall	- 200
Spezialfinanzierung Wärmeverbund	- 74'500
Gesamthaushalt	- 770'100

3. FEUERWEHRREGLEMENT, REVISION

Das Feuerwehrreglement vom November 2012 ist etwas in die Jahre gekommen und hat eine Überarbeitung nötig. Auch infolge Zusammenschluss zur Feuerwehr Simmenfluh im Jahr 2015 ergeben sich Änderungen. Das neue Reglement wurde durch die Sicherheits- und Sozialkommission erarbeitet, wo auch die beiden Anschlussgemeinden Reutigen und Zwieselberg mitwirken konnten. Anschliessend ist die Genehmigung in den Gemeinderäten der drei an der Feuerwehr beteiligten Gemeinden erfolgt. Als letzter Schritt steht nun noch die Zustimmung durch die Gemeindeversammlung Wimmis bevor. Danach tritt das neue Feuerwehrreglement per 1. Januar 2024 in Kraft. Eine Zustimmung durch die Gemeindeversammlungen der Anschlussgemeinden ist gemäss Vertrag nicht erforderlich.

Das neue Feuerwehrreglement enthält im Wesentlichen folgende Änderungen im Vergleich zum bisherigen Reglement:

- Art. 1 **Aufgaben;** Genauere Aufgabenumschreibung gemäss kantonaler Vorgabe. Diese ist abschliessend. Die Feuerwehr kann bei Katastrophen und in ausserordentlichen Lagen durch die Gemeindebehörde für Einsätze verpflichtet werden, aber nicht beliebig für weitere Aufgaben.

- Art. 3 **Freiwillige Dienstleistung;** Bisher gab es keine Regelung und somit kein Anrecht für die freiwillige Dienstleistung in der Feuerwehr. Es musste von Fall zu Fall entschieden werden. Mit der neuen Regelung kann jede Person ab 18 Jahren oder bis 55 Jahre Feuerwehrdienst leisten, wenn er oder sie die Voraussetzungen dazu erfüllt.

- Art. 4 **Jugendfeuerwehr;** Die Jugendfeuerwehr gibt es seit einigen Jahren, aber im Reglement war diese noch nicht verankert. Die Jugendfeuerwehr steht neu allen ab 14 Jahren offen.

- Art. 9 **Verpflichtung zur Funktionsübernahme;** Die Verpflichtung zur Übernahme spezieller Funktionen inkl. dazu nötiger Weiterausbildung wird präzisiert. Zuständig für die Verpflichtung ist der Gemeinderat.

- Art. 11 **Befreiung vom aktiven Feuerwehrdienst;** Die Regelung betreffend Betriebsfeuerwehren wird präzisiert. Neu ist nur befreit, wer in einer Betriebsfeuerwehr im Einsatzgebiet Dienst leistet. Wer z.B. bei der RUAG in der Betriebsfeuerwehr ist, ist nicht befreit. Ehegatten sind nur befreit, wenn der Partner in der Feuerwehr Simmenfluh aktiven Feuerwehrdienst leistet.

- Art 13 **Teilnahme an Übungen;** Die Anzahl zu besuchender Übungen ist je nach Funktion unterschiedlich. Daher wird auf die kant. Vorgaben verwiesen. Die Gründe für begründete Ortsabwesenheiten, welche eine Anrechnung der Übung zur Folge haben, werden eingeschränkt. Ferien und Arbeitseinsätze zählen nicht mehr dazu. Die Entschuldigung von einer Übung hat schriftlich zu erfolgen. Dies schliesst elektronische Medien wie E-Mail, SMS, Whatsapp ein. Was nicht geht sind rein mündliche Abmeldungen.
- Art. 19 **Ersatzabgabe;** Der Höchstsatz wird nicht mehr betraglich erwähnt, sondern es wird auf die kant. Vorgaben verwiesen.
- Art. 20 **Befreiung von der Ersatzabgabe;** Die Einkommens- und Vermögensobergrenze für die Befreiung wird deutlich reduziert. Neu ist diese bis zu einem steuerbaren Einkommen von 40'000 und einem steuerbaren Vermögen von 100'000 möglich, darüber nicht mehr. Ehepartner von aus dem aktiven Feuerwehrdienst entlassenen sind nur noch befreit, wenn die Entlassung altershalber und in der Feuerwehr Simmenfluh erfolgt ist.
- Art. 22 **Einsatzkosten;** Damit die Kosten dem Verursacher weiterverrechnet werden können, muss das Verschulden nachweisbar sein. In unklaren Fällen entscheidet die Kommission über die Verrechnung.
- Art. 23ff **Zuständigkeiten;** Die Zuständigkeiten und Befugnisse von Gemeinderat, Sicherheits- und Sozialkommission, Feuerwehrkommando und Verwaltung wurden angepasst und präzisiert.
- Art. 28 **Verordnung;** Die bisherigen Anhänge werden in eine Ausführungsverordnung überführt. Das Reglement bildet die Grundlage für den Gemeinderat, eine solche Verordnung erlassen zu dürfen.
- Art. 29 **Bussen;** Verstösse werden im Reglement möglichst genau umschrieben, damit Bussen in einem Beschwerdeverfahren standhalten.

Der Reglementsentwurf kann auf der Gemeindeverwaltung eingesehen werden und steht auf www.wimmis.ch zum Download bereit. Gerne stellen wir das Reglement auch per E-Mail als PDF-Datei zu.

Antrag des Gemeinderates

1. Genehmigung Feuerwehrreglement mit Inkrafttreten per 1. Januar 2024.

4. REGLEMENT SPEZIALFINANZIERUNG LIEGENSCHAFTEN FINANZVERMÖGEN

Bei den Liegenschaften im Finanzvermögen erfolgt die Abschreibung gemäss Rechnungslegungsvorschriften HRM 2 nicht über jährliche Abschreibungen, sondern über Einlagen in eine «Spezialfinanzierung Werterhalt und Unterhalt», kurz SF WEU. In Wimmis bestehen für die Liegenschaften Schlossblick und Bahnhöfli solche Spezialfinanzierungen. Beim Schlossblick werden jährlich Fr. 50'000 und beim Bahnhöfli jährlich Fr. 40'000 in die Spezialfinanzierung eingelegt. Per 1.1.2023 liegt der Bestand der SF Schlossblick bei Fr. 484'575 und der Bestand der SF Bahnhöfli bei 251'184. Grundlage für diese Spezialfinanzierungen sind die Reglemente vom Dezember 2008 (Schlossblick) und Dezember 2009 (Bahnhöfli).

Wegen dem neuen Rechnungsmodell HRM 2 sind formelle Anpassungen in beiden Reglementen nötig. Am Grundsatz der Finanzierung ändert sich jedoch nichts. Der Einfachheit halber soll nur noch ein Reglement für alle Liegenschaften im Finanzvermögen gelten. Der Einlagesatz soll zudem nicht mehr fix 2 Prozent des Gebäudeversicherungswertes betragen, sondern vom Gemeinderat im Rahmen des Budget zwischen 1.5 und 2.5 Prozent bestimmt werden. Erreicht der Bestand der Spezialfinanzierung 30 Prozent des Gebäudeversicherungswertes, würde wie bisher auf weitere Einlagen verzichtet.

Der Reglementsentwurf kann bei der Gemeindeverwaltung eingesehen werden und steht auf www.wimmis.ch zum Download bereit. Gerne stellen wir das Reglement auch per E-Mail als PDF-Datei zu.

Sofern das neue Reglement durch die Gemeindeversammlung genehmigt wird, tritt es auf den 1. Januar 2024 in Kraft. Die beiden Reglemente Spezialfinanzierung Bahnhöfli vom 3. Dezember 2009 und Spezialfinanzierung Schlossblick vom 4. Dezember 2008 würden aufgehoben. Der Bestand der beiden Spezialfinanzierungen wird per 1. Januar 2024 in die neue Spezialfinanzierung überführt.

Antrag des Gemeinderates

1. Genehmigung Reglement Spezialfinanzierung Liegenschaften Finanzvermögen mit Inkrafttreten per 1. Januar 2024.

5. ANSCHLUSS WÄRMEVERBUND HERRENMATTE, NACHKREDIT

Die Gemeindeversammlung hat am 3. Juni 2021 einen Verpflichtungskredit von Fr. 450'000 inkl. MWSt. für den Anschluss des Herrenmattequartiers an den Wärmeverbund genehmigt. Die Arbeiten wurden in drei Etappen ab Frühjahr 2022 bis Sommer 2023 ausgeführt. Die ersten Wärmebezüge erfolgten ab Winter 2022/2023. Weitere Anschlüsse gehen laufend in Betrieb. Erfreulicherweise wird ebenfalls die Gewerbezone Bahnhof Nord angeschlossen, was sich positiv auf die Wirtschaftlichkeit der Erweiterung auswirkt.

Die Abrechnung liegt inzwischen auch vor und zeigt eine deutliche Kostenüberschreitung von Fr. 116'339. Dafür gibt es folgende zwei Hauptgründe:

Materialteuerung; Infolge des Ukraine-Kriegs verbunden mit grossen Unsicherheiten im weltweiten Rohstoff- und Energiehandel gab es bei den Leitungsrohren eine aussergewöhnlich starke Teuerung. Aber auch andere Komponenten und Leistungen wurden teurer. Allein aus der Materialteuerung ergeben sich rund Fr. 50'000 Mehrkosten.

Leitungsführung; Die Leitung konnte nicht wie geplant an der Decke der beiden Unterführungen montiert werden, sondern musste auf Weisung der Eigentümerschaft (ASTRA / BLS) mit deutlich teureren Spülbohrungen eingezogen werden. Dabei kam es zudem zu technischen Schwierigkeiten und mit nochmals höheren Kosten. Die Spülbohrungen ergeben insgesamt ebenfalls rund Fr. 50'000 Mehrkosten.

Die übrigen Mehrkosten verteilen sich auf verschiedene Positionen. Trotz der deutlichen Kreditüberschreitung ist die Wirtschaftlichkeit des Projektes gesichert. Statt der veranschlagten Anschlussleistung von 200 Kilowatt, welche zur kostendeckenden Finanzierung angestrebt wurde, sind derzeit bereits 221 Kilowatt realisiert und weitere 91 Kilowatt in Vorbereitung. Im Endausbau darf dereinst von einer Anschlussleistung von 350 Kilowatt ausgegangen werden.

Antrag des Gemeinderates

1. Genehmigung Nachkredit Fr. 116'339 inkl. MWSt. für den Anschluss des Herrenmattequartiers an den Wärmeverbund.

GEMEINDERATSBESCHLÜSSE MAI 2023 - OKTOBER 2023

Auf www.wimmis.ch, im Anzeiger, im Berner Oberländer und in der Simmental-Zeitung wird jeweils über die Beschlüsse des Gemeinderates informiert. Das vollständige Archiv finden Sie unter www.wimmis.ch.

Investitionsprogramm 2024 - 202820.06.2023

Das Investitionsvolumen für die Jahre 2024 bis 2028 ist mit über 8 Millionen Franken hoch. Etwas weniger als die Hälfte entfällt auf den Steuerhaushalt. Im Zentrum steht nach wie vor die Erneuerung der Infrastruktur. 2 Millionen sind für die Schulanlagen vorgesehen und 1.5 Millionen für die Strassen. In den gebührenfinanzierten Bereichen sollen für 1.7 Millionen Wasser- und Abwasserleitungen ersetzt bzw. saniert werden. Die grössten Investitionen stehen in der Wärmezentrale an, wo ab 2028 der Ersatz der Holzfeuerung mit 2.5 Millionen eingeplant ist.

Ersatzwahl Fachkommission Jugendarbeit20.06.2023

Urs Schlagenhauf nimmt ab Juli 2023 Einsitz in der Fachkommission Jugendarbeit. Die Kommission ist unter anderem verantwortlich für den Betrieb des Jugendraums Virus. Urs Schlagenhauf ersetzt Christoph Sigrist, welcher viele Jahre mit grossem Einsatz in dieser Funktion tätig war. Herzlichen Dank Christoph!

Sanierung Gemeindehaus20.06.2023

Das Gemeindehaus wurde Anfang der 80er-Jahre gebaut und hat äusserlich eine Auffrischung nötig. Für den Ersatz aller Fenster sowie die Sanierung der Eingangsfassade hat der Gemeinderat einen Verpflichtungskredit von 120'000 Franken bewilligt. Die Arbeiten erfolgen noch in diesem Jahr.

Schliessung Kollektivunterkunft20.06.2023

Seit Anfang Jahr betreibt der Kanton im Schlossblick eine Kollektivunterkunft für Geflüchtete aus der Ukraine. Die insgesamt 100 Plätze sind aber nur teilweise belegt und es ist mit einem weiteren Rückgang zu rechnen. Der Kanton hat daher beschlossen, die Kollektivunterkunft im Schlossblick per Ende August 2023 zu schliessen. Die verbleibenden Personen werden in anderen Unterkünften untergebracht. Der Schlossblick wird im Anschluss in den ursprünglichen Zustand zurück gebaut und so rasch als möglich wieder für militärische Belegungen verwendet. Der Gemeinderat und die Task Force Ukraine danken an dieser Stelle Asyl Berner Oberland für den reibungslosen Betrieb der Kollektivunterkunft in den vergangenen Monaten. Dank gebührt auch der Bevölkerung und den freiwilligen Helfern, welche viel zu einem würdigen Aufenthalt der Geflüchteten in Wimmis beigetragen haben.

Aussenraumgestaltung Schulanlage Chrümig20.06.2023

Die Aussenraumgestaltung Chrümig geht in grossen Schritten der Vollendung entgegen. Die letzten grösseren Aufträge wurden erteilt, unter anderem die Neugestaltung der Fassaden im Innenbereich. Bis Ende Oktober 2023 soll das Projekt abgeschlossen sein. Die veranschlagten Gesamtkosten von 800'000 Franken können eingehalten werden.

Wahl Kdt Stv Feuerwehr Simmenfluh20.06.2023

Daniel Bruni aus Reutigen wird ab Januar 2024 Vizekommandant der Feuerwehr Simmenfluh. Er wird Nachfolger von Ismael Wyss, welcher seinerseits Hansrudolf Münger als Kommandant ablöst. Die Feuerwehr Simmenfluh mit rund 50 aktiven Feuerwehrangehörigen ist zuständig für die Gemeinden Reutigen, Wimmis und Zwieselberg.

Feuerwehrverordnung20.06.2023

Das überarbeitete Feuerwehrreglement soll der Gemeindeversammlung im Dezember 2023 zur Genehmigung vorgelegt werden. Ergänzend zum Reglement wurde nun eine Feuerwehrverordnung mit diversen Detailregelungen erarbeitet. Die Reglementsgenehmigung vorausgesetzt, wird die Feuerwehrverordnung ebenfalls per 1. Januar 2024 in Kraft treten.

Beitrag Verein HiFiDi20.06.2023

Hilfe in finanziellen Dingen - kurz HiFiDi – ist für immer mehr Menschen eine wichtige Dienstleistung, um die persönlichen Finanzen wieder in den Griff zu bekommen. Das kommt nicht nur den Betroffenen zugute, sondern letztlich profitiert die gesamte Gesellschaft davon. Der Gemeinderat hat einer Verlängerung der Zusammenarbeit mit HiFiDi für die Jahre 2024 bis 2026 daher zugestimmt.

Verzicht Spartageskarten22.08.2023

Die beliebten GA-Tageskarten werden per Ende 2023 schweizweit abgeschafft. Neu können Gemeinden exklusiv «Spartageskarten Gemeinden» verkaufen, wobei es für die ganze Schweiz ein Tageskontingent und einheitliche Preise gibt. Der Aufwand und der Nutzen stehen nach Ansicht des Gemeinderates in einem schlechten Verhältnis. Zudem scheint das Verfahren wenig kundenfreundlich zu sein. Wie viele andere Gemeinden in der Umgebung auch, verzichtet die Gemeinde Wimmis deshalb auf dieses Angebot. Einwohner von Wimmis haben die Möglichkeit, über andere mitmachende Gemeinden auf das Angebot zuzugreifen oder die herkömmlichen SBB-Sparbilette zu kaufen.

Durchsetzen Campingverbot22.08.2023

Das Übernachten mit dem Camper ausserhalb offizieller Camping-Plätze erfreut sich stark zunehmender Beliebtheit, auch in Wimmis. Die Gemeinde und die Burgergemeinde sahen sich daher gezwungen, an beliebten Camper-Abstellplätzen Verbotstafeln aufzustellen. Wirkung hatte dies nur bedingt. Ab sofort erfolgt deshalb Anzeige bei der Polizei, wenn unerlaubt auf öffentlichem Grund campiert wird. Auf privatem Grund ist das Campieren bis zu drei Fahrzeugen bzw. Zelten weiterhin erlaubt, sofern der Grundeigentümer einverstanden ist.

Wasserverlust Juli 202322.08.2023

Zum grossen Wasserverlust vom Juli 2023 liegen keine neuen Erkenntnisse vor. Sämtliche denkbaren Ursachen wurden überprüft, soweit das möglich war. Der Gemeinderat geht nicht davon aus, dass sich die Angelegenheit nachträglich noch klären lässt. Da niemand zu Schaden gekommen ist und die Wasserversorgung seither völlig normal funktioniert, werden keine weiteren Massnahmen ergriffen. Für die Gemeindebehörden ist die Sache damit erledigt.

Erweiterung Coop22.08.2023

Der Coop Wimmis plant eine Erweiterung der Verkaufsfläche. Zudem werden die Zugänge kunden- und behindertenfreundlicher gestaltet, unter anderem mit einem Ausenlift. Der Gemeinderat hat die dazu nötige Ausnahmebewilligung erteilt. Der Ausbau wird das ohnehin bereits gute Dienstleistungsangebot in Wimmis weiter stärken, worüber der Gemeinderat erfreut ist.

Nachkredit Wärmeverbund Herrenmatte22.08.2023

Die Bauarbeiten für den Anschluss des Herrenmattequartiers an den Wärmeverbund sind abgeschlossen. Die Anlage funktioniert bestens. Infolge Materialteuerung und geänderter Linienführung gibt es leider grössere Kreditüberschreitungen. Dies bedingt einen Nachkredit von 110'000 Franken durch die Gemeindeversammlung und die Burgergemeindeversammlung.

Konzept Waldbewirtschaftung22.08.2023

Die Nutzung und Pflege des Waldes ist in vielen Gegenden im Berner Oberland ungenügend. Damit das in Wimmis nicht passiert, wird für die Bewirtschaftung der gemeindeeigenen Wälder eine Mehrjahresplanung erstellt. Viele unserer Waldflächen sind allerdings nur defizitär nutzbar. Dank Beiträgen des Kantons und der gemeindeeigenen «Spezialfinanzierung Wald» ist das in Wimmis langfristig möglich.

Lehrstelle Werkhof19.09.2023

Andrin Shabani aus Wimmis wird ab August 2024 im Werkhof der Gemeinde zum Fachmann Betriebsunterhalt ausgebildet. Die Gemeinde Wimmis bietet insgesamt vier Lehrstellen an. Zwei in der Verwaltung sowie je eine im Werkhof und im Hausdienst.

Gemeindewahlen 202419.09.2023

Die Gemeindewahlen für die Legislatur 2025 bis 2028 finden am 27. Oktober 2024 statt. Die Stimmbürger können an der Urne den Gemeindepräsidenten, den Gemeinderatspräsidenten und die übrigen fünf Mitglieder des Gemeinderates wählen. Bereits jetzt ist klar, dass es infolge Amtszeitbeschränkung zu diversen Wechseln kommen wird. So können Gemeindepräsident Peter Schmid, Gemeinderatspräsidentin Barbara Josi sowie die Gemeinderatsmitglieder Hansruedi Lehnherr und Martin Lörtcher (alle SVP) nach je 12 Jahren nicht zur Wiederwahl antreten. Die Kommissionswahlen finden im Dezember 2024 statt. Wahlbehörde dafür ist der Gemeinderat.

Ersatz Wasserleitung Stationsweg19.09.2023

Auch der Ersatz der Wasserleitungen findet nach einem langfristigen Konzept statt. Wo immer dies möglich ist, koordiniert mit der Erneuerung von Kanalisationsleitungen und Strassenbelägen. Im Jahr 2024 wird die Wasserleitung im Stationsweg ersetzt. Der Gemeinderat hat dafür einen Kredit von 120'000 Franken genehmigt.

Strassensanierungen 202419.09.2023

Die Erneuerung der Gemeindestrassen findet nach einem langfristigen Konzept statt. Im Jahr 2024 werden ein Teil des Stationswegs und ein Teil der Gurzelenstrasse erneuert. Der Gemeinderat hat dafür Kredite von 70'000 bzw. 90'000 Franken genehmigt.

Ersatz Bühnentechnik Aula Chrümig19.09.2023

Der Gemeinderat will die Bühnentechnik der Aula Schulanlage Chrümig in den nächsten Jahren ersetzen. Die zu einem guten Teil 60 Jahre alten Installationen können kaum noch unterhalten werden und erfüllen die heutigen Anforderungen in mehrfacher Hinsicht nicht mehr. Als nächster Schritt wird ein Konzept für die neue Anlage erstellt.

Aufgabenliste19.09.2023

Der Gemeinderat prüft periodisch die Erreichung der gesetzten Ziele. In vielen Bereichen sieht sich der Gemeinderat auf Kurs, aber die Arbeit wird auch in Zukunft nicht ausgehen. Derzeit ist vor allem die Schulraumplanung ein Dauerthema.

Finanzplan 2024 – 202817.10.2023

Gemäss Finanzplan sind für die nächsten Jahre grössere Defizite zu erwarten. Dies sowohl im Steuerhaushalt als auch in den gebührenfinanzierten Bereichen. Ursachen sind die hohen Investitionen, die starke Kostenzunahme im Bildungsbereich sowie wie allgemein teurere Dienstleistungen und Materialien. Der Gemeinderat geht davon aus, dass wie in den Vorjahren die effektiven Ergebnisse besser ausfallen werden. Für den Fall, dass diese Besserstellung in den nächsten ein oder zwei Jahren nicht eintrifft, wäre genügend Eigenkapital zur Deckung der Defizite vorhanden. Massnahmen wären erst nötig, wenn sich die schlechten Planwerte in der Realität über mehrere Jahre bestätigen.

Budget 202417.10.2023

Der Gemeinderat hat das Budget 2024 mit einem Defizit von 564'300 im Steuerhaushalt genehmigt. Auch in den gebührenfinanzierten Bereichen liegt der Aufwand höher als der Ertrag. Gesamthaft ergibt sich so eine Defizit von 770'100. Da der Gemeinderat erwartet, dass die Rechnung wie in den Vorjahren besser ausfallen wird als das Budget, wird die Steueranlage trotz diesem hohen Defizit auf 1.57 belassen. Beim Abfall und beim Abwasser ist hingegen eine Gebührenerhöhung nötig, um die Rechnung mittelfristig ausgeglichen zu gestalten.

Anpassung Personalverordnung

In der Personalverordnung waren Anpassungen und Ergänzungen nötig. Der Gemeinderat hat die Verordnung genehmigt, welche per 1. Januar 2024 in Kraft tritt.

Anpassung IKS-Verordnung17.10.2023

Projekte mit Kosten bis 50'000 Franken werden neu in der Erfolgsrechnung verbucht, nicht mehr in der Investitionsrechnung. Bisher lag dieser Grenzwert bei 20'000 Franken. Der Gemeinderat hat einer entsprechenden Änderung der IKS-Verordnung zugestimmt. Die revidierte Verordnung tritt formell per 1. Januar 2024 in Kraft, die höhere Aktivierungsgrenze gilt aber bereits für die Gemeinderechnung 2023.

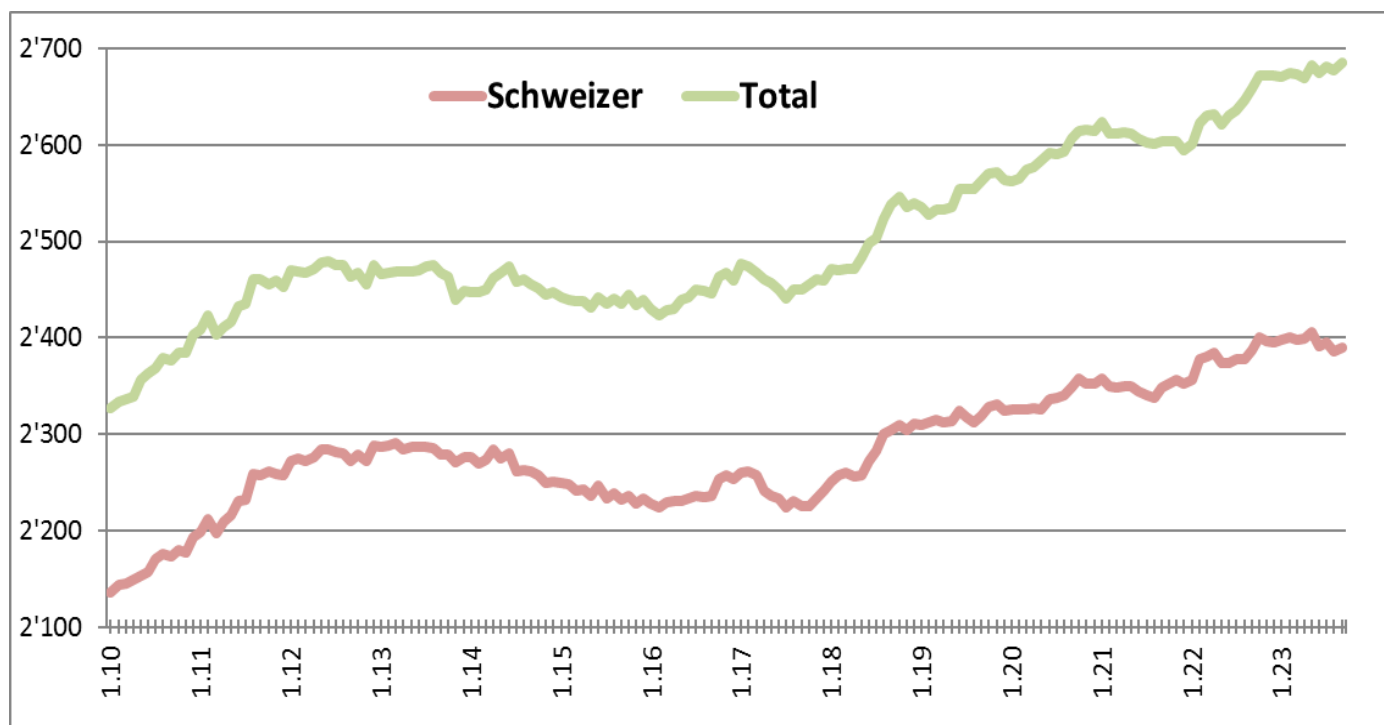
Sitzung mit Burgerrat17.10.2023

An der jährlich stattfindenden Sitzung mit dem Burgerrat wurden verschiedene wichtige Projekte besprochen, welche in Wimmis in nächster Zeit anstehen. Es ging unter anderem um die Ortplanungsrevision, die Schulraumplanung und die Entwicklung im Gebiet Chrümig im Zusammenhang mit Bauprojekten der Wenger Fenster AG. Thema war zudem das Camping-Verbot auf öffentlichem Grund, welches nach wie vor nur unzureichend beachtet wird.

BEVÖLKERUNGSSTATISTIK PER 31. OKTOBER 2023

	Schweizer	%	Ausländer	%	Total	%
Frauen	1'199	44.7	129	4.8	1'328	49.5
Männer	1'185	44.1	173	6.4	1'358	50.5
	2'384	88.8	302	11.2	2'686	100.0
0 - 20 jährig	559	20.9	63	2.3	622	23.2
21 - 40 jährig	490	18.2	120	4.5	610	22.7
41 - 60 jährig	663	24.8	103	3.7	766	28.5
61 - 80 jährig	549	20.4	15	0.6	564	21.0
über 80 jährig	122	4.5	2	0.1	124	4.6
	2'384	88.8	302	11.2	2'686	100.0
Reformiert	1'608	59.9	23	0.9	1'631	60.7
Katholisch	159	5.9	87	3.2	246	9.2
Übrige / ohne Konfession	617	23.0	192	7.1	809	30.1
	2'384	88.8	302	11.2	2'686	100.0
Stimmberechtigte Frauen	983	51.1				
Stimmberechtigte Männer	940	48.9				
	1'923	100.0				
Davon Auslandschweizer	35					

BEVÖLKERUNGSENTWICKLUNG SEIT 2010



GEBURTEN 1. MAI 2023 – 31. OKTOBER 2023

Colangelo Altea Romina Synin
Dindas Florin
Guglielmino Matteo
Herren Joya
Khademi Tiam
Krebs Leano
Neukomm Nyma



Obric Lijana
Pasula Andrej
Pejic Marko
Reber Ronja
Wytttenbach Luana
Zurbuchen Merlin

Wir gratulieren den glücklichen Eltern und wünschen für die Zukunft alles Gute!

EHESCHLIESSUNGEN 1. MAI 2023 – 31. OKTOBER 2023

Brezovic Ivo + Antolovich Lirit
Casadio Franco + Michaela, geb. Roth
Gartwyl Martin + Tatjana, geb. Wittwer
Marti Andy + Rahel, geb. Reichen
Molina Moreno Benjamin + Merlyn, geb. Cardo Garcia
Pejic Igor + Fabienne, geb. Schmutz
Rackwitz David + Tanja, geb. Luginbühl
Zürcher Stefan + Yessica, geb. Aeschbacher



Wir gratulieren ganz herzlich und wünschen den Brautpaaren für die gemeinsame Zukunft alles Gute!

TODESFÄLLE 1. MAI 2023 – 31. OKTOBER 2023

Aellen Otto
Bärtschi geb. Liechti Helena
Braig geb. Hofer Verena
Gasser Martha
Hari Fritz
Herrmann Matthias
Ilg Wilhelm
Imobersteg Hans
Josi geb. Neuenschwander Therese



Kammer Ferdinand
Lehnherr Alfred
Saner René
Schmid Hans Ulrich
Schönholzer geb. Wäfler Erna
Schürch geb. Bleuler Helene
Wampfler Hans Peter
Zwahlen Kurt

Wir entbieten den Angehörigen unser aufrichtiges Beileid und wünschen Ihnen viel Kraft und Zuversicht!

GRATULATIONEN 1. MAI 2023 – 31. OKTOBER 2023**80 Jahre**

Anken Jakob
 Beutler Fritz
 Kammer Hans
 Liechti geb. Kunz Margaretha
 Meister Heinz
 Sury geb. Regez Elsa
 Vetterli Jürg

85 Jahre

Jakob Gertrud

90 Jahre und älter

Kammer geb. Blum Rösly	90
Lüthi geb. Thiebet Juliana	90
Matti Reinhold	90
Niederhauser geb. Elste Vera	90
Sägesser geb. Hächler Margrit	90
Bähler Alfred	91
Germann geb. Scherler Rösli	92
Hiltbrand geb. Laternser Erna	92
Herzog geb. Lüthi Rita	98

100 Jahre

Gerber geb. Jenzer Meieli

103 Jahre

Liniger geb. Rupp Anna

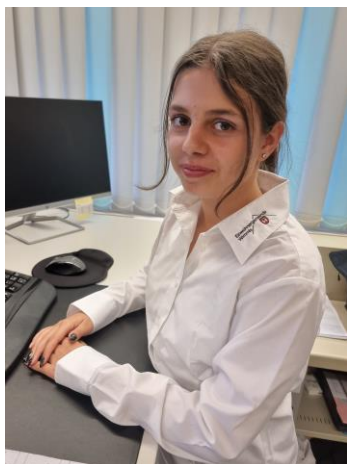


Wir gratulieren den Jubilarinnen und Jubilaren nachträglich ganz herzlich zum Geburtstag und wünschen Ihnen noch viele schöne, gesunde und glückliche Jahre!

VERÖFFENTLICHUNG VON GEBURTEN, EHESCHLISSUNGEN, TODESFÄLLEN UND GEBURTSTAGEN

Wir machen gerne darauf aufmerksam, dass Sie bei der Gemeindeverwaltung melden können, falls Sie die Geburt Ihres Kindes, Ihre Heirat, Todesfälle von Angehörigen oder Ihren Geburtstag unter dieser Rubrik nicht veröffentlicht haben möchten.

NEUE BERUFSLEUTE IN AUSBILDUNG



Joena Marti, Lernende Verwaltung

Per 1. August 2023 hat Joena Marti aus Unterseen die dreijährige Lehre zur Kauffrau begonnen. Sie ist die erste Lernende, welche die Ausbildung bei der Gemeindeverwaltung nach der neuen Bildungsverordnung macht. Wir heissen Joena in unserem Team herzlich willkommen und wünschen viel Freude und Erfolg bei der neuen Tätigkeit.

LEHRSTELLEN BEI DER GEMEINDE WIMMIS

Die Gemeinde bietet insgesamt vier interessante Lehrstellen an. Zwei davon in der Verwaltung und je eine im Hausdienst und im Werkhof. Schnupperlernende sind jederzeit gerne willkommen! Interesse? Dann melden Sie sich unverbindlich unter info@wimmis.ch oder 033 657 81 11 (Jasmin Zumbach). Unsere nächsten Stellen:



Betriebsfachmann (Werkhof)	August 2024 (besetzt)
Kauffrau / Kaufmann EFZ	August 2025
Betriebsfachmann (Hausdienst)	August 2025
Kauffrau / Kaufmann EFZ	August 2026

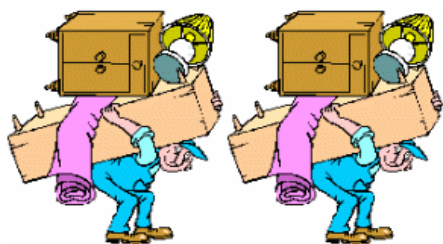
FUNDBÜRO



Folgende Gegenstände wurden auf der Gemeindeverwaltung abgegeben und sind bis heute nicht abgeholt worden:

<u>Fundgegenstand</u>	<u>Funddatum</u>
Rotes Sackmesser an schwarzem Bändel	15.05.2023
Schwarze Digitaluhr	01.08.2023
Rotes Sackmesser mit Schweizerkreuz	15.09.2023

BROKI WIMMIS – WIEDERVERWENDUNG FÜR EINEN GUTEN ZWECK



Die Gemeinde Wimmis unterstützt die Broki und stellt das Gebäude kostenlos zur Verfügung. Der Gewinn der Broki wird in den Broki-Fonds der Einwohnergemeinde eingelegt und zur Unterstützung gesellschaftlicher, kultureller, sozialer sowie sportlicher Anlässe und Tätigkeiten in Wimmis verwendet.



Beiträge aus Brokifonds Mai 2023 – Oktober 2023

Verein Wimmis-Märit, Startkapital	Fr.	700.00
RHC Wimmis, Juniorenturnier in Spanien	Fr.	1'000.00
Sing mit uns – Kinderkonzerte	Fr.	635.00
Samariterverein, Beitrag	Fr.	200.00
Kita Wimmis, Beitrag Ersatz Spielturm	Fr.	1'000.00
Fondsbestand per 31. Oktober 2023	Fr.	13'079.60

NEUE ÖFFNUNGSZEITEN ABSTIMMUNGSLOKAL

Urnenabstimmung

Der Gemeinderat hat beschlossen, die Urnenöffnungszeiten an Abstimmungen und Wahlen anzupassen. Neu ist die Urnenabstimmung **von 10.00 bis 11.30 Uhr** möglich. Die Urnenabstimmung findet bei der Gemeindeverwaltung statt.

Briefliche Stimmabgabe

Die Abgabe des Antwortkuverts bei der Gemeindeverwaltung ist bis jeweils am Freitag, 16.30 Uhr vor der Abstimmung/Wahlen möglich. Die letzte Leerung des Gemeindebriefkastens findet am Abstimmungssonntag um 10.00 Uhr statt. Stimmberechtigte, welche ihre Ausweiskarte verloren oder keine erhalten haben, können jeweils bis Donnerstag 18.00 Uhr vor der Abstimmung / Wahl bei der Gemeindeverwaltung einen Ersatz beantragen.

STRASSEN- UND WANDERWEGSPERRUNG SIMMENTALSTRASSE

Der Simmenwald in Brodhüsi ist ein wichtiger Schutzwald. Er schützt die darunterliegende Kantonsstrasse und den Weiler Brodhüsi vor Steinschlag, Murgängen und Lawinen. Damit der Wald auch künftig seine Wirkung gegen diese Naturgefahren erbringen kann, muss er in regelmässigen Abständen gepflegt werden. Deshalb führt der Staatsforstbetrieb des Kantons Bern im Herbst/Winter 2023 eine weitere Etappe des Holzschlags im Simmenwald durch.

Das Ziel der Massnahme ist die Verjüngung des Waldbestands. Es werden alte Bäume geerntet, damit junge Bäume genügend Licht zum An- und Aufwachsen erhalten. Weil sich bei den Arbeiten Steine lösen können, muss die Kantonstrasse 227 zwischen Reutigen und Brodhüsi phasenweise gesperrt werden. Es ist mit wesentlichen Verkehrsbehinderungen zu rechnen.

Information zur Strassensperrung

- Beginn der Arbeiten: 6. November 2023
- Voraussichtlicher Abschluss der Arbeiten: Ende Dezember 2023
- Temporäre Sperrungen: Wartezeiten von 15-30 Minuten
- Wir bemühen uns, dass der Busbetrieb der Linie 55 nach Fahrplan verläuft.
- Wir bemühen uns, den Blaulichtorganisationen bei Notfällen Durchfahrt zu gewähren.
- Arbeitszeiten Montag bis Freitag: 07:30 Uhr bis 17.00 Uhr
- Keine Verkehrsbehinderungen an Samstagen und Sonntagen.

Ebenfalls gesperrt ist der Wanderweg oberhalb der Staatsstrasse nach Reutigen. Der Weg nach Reutigen entlang der Simme bleibt offen.

Bei Anliegen und Fragen steht Reto Melcher vom Staatsforstbetrieb gerne zur Verfügung (079 460 86 48, reto.melcher@be.ch).

Vorankündigung:

Im Herbst/Winter 2024 wird die letzte Etappe des Holzschlags durchgeführt. Es wird zu ähnlichen Einschränkungen wie beim diesjährigen Arbeitseinsatz kommen.



JUGENDRAUM VIRUS

Die Fachkommission Jugendarbeit betreut mit weiteren Helfenden den Jugendraum Virus und organisiert Events für Kinder und Jugendliche.

Öffnungszeiten

jeweils abends 19.00 – 22.00 Uhr für alle ab der 7. Klasse oder 13 Jahren

VIRUS

Freitag, 10. November 2023

Freitag, 24. November 2023

Freitag, 8. Dezember 2023 «X-Mas Party»

Events werden jeweils über Instagram (@jugendwimmis) publiziert.

Rückblick «Lesenacht» und «offene Turnhalle» 2023

Die Lesenacht wurde neu im Jahresprogramm der FKJA aufgenommen. Andrea Müller hat sie mit den Jugendlichen erfolgreich ausgeführt.



Personelles

Als Nachfolger von Christoph Sigrist hat der Gemeinderat Wimmis Urs Schlagenhauf in die Fachkommission Jugendarbeit gewählt. Danke Christoph für deinen langjährigen Einsatz in der Fachkommission sowie im VIRUS. Urs wünschen wir viel Freude bei der Ausübung der neuen Tätigkeit!



Weitere Informationen finden Sie auf der Webseite (www.wimmis.ch, Soziales / Lebenslagen, Jugendarbeit) auf Instagram (@jugendwimmis) oder bei den Infoboards im Schulhaus und in der Turnhalle Chrümig.





SCHÜLERZAHLEN SCHULJAHR 2023/2024

AMTSHAUS

Klasse	Klassenlehrperson	Schüler	Ausw.
Kindergarten A	Jessica Linder / Saskia Straub	20	
Kindergarten B	Annette Müller	19	
Kindergarten C	Anita Hasselmann	19	
		58	-

SCHULANLAGE OBERDORF

Klasse	Klassenlehrperson	Schüler	Ausw.
Basisstufe	Sarah-Larissa Gfeller / Nicole Schmid	23	
Prim 1. Klasse	Sandra Keller	23	
Prim 2. Klasse	Marina Giovanoli	20	
Prim 2./3. Klasse	Alexandra Bosshardt	20	
Prim 3. Klasse	Maria Dörig / Simona Gafner	22	
		108	-

SCHULANLAGE CHRÜMIG

Klasse	Klassenlehrperson	Schüler	Ausw.
Prim 4. Klasse A	Germaine Bregy	17	
Prim 4. Klasse B	Manuel Burgener	18	
Prim 5. Klasse	Sarah Amstutz	24	
Prim 5./6. Klasse	Alisha Ambord / Sabrina Blank	19	
Prim 6. Klasse	Esther Bigler	23	
Real 7.–9. Klasse A	Philippe Zenger	19	6
Real 7.–9. Klasse B	Sibylla Scheurer / Caroline Weibel	22	2
Sek 7.–9. Klasse A	Therese Kramkowski	21	5
Sek 7.–9. Klasse B	Lukas Vögeli	20	9
Sek / Real 7. Klasse C	Sophia Kleist	20	6
Sek / Real 8. Klasse D	Bahram Hatéf	22	7
Klasse bes. Förderung	Thomas Tellenbach	11	9
		236	44

TOTAL SCHULE WIMMIS

402

SCHULLEITUNG

Gesamtschulleiter	Sacha Dähler	078 226 52 60
Schulleiter Zyklus 1 und Tagesschule	Daniel Germann	079 353 17 96
Schulleiterin Spezialunterricht	Andrea Imboden	078 239 34 74
Schulverwaltung	Cornelia Lehnerr	033 657 81 18

KLASSENLAGER DER 6. KLASSE IN WINTERTHUR

Das Erste, was wir im Klassenlager erlebt haben, war die Zugfahrt nach Bern und danach nach Winterthur in unser Lagerhaus. Sie war sehr cool, aber ging recht lange. Wir haben sehr viel geplaudert und Spiele gespielt (Leandra). Die Busfahrten waren sehr lustig. Wir redeten viel. Es war uns nicht langweilig. Keiner wurde ausgeschlossen. Einige von uns haben mit Fremden gesprochen. Die Menschen in Winterthur sind sehr freundlich. Stellte man Fragen, gaben sie freundlich und verständlich Antwort (Lukas).

Nach dem Mittagspicknick sind wir in die Stadt gegangen, haben dort für den Stadtparcours eine Karte und einen Fragebogen erhalten und wurden zu unterschiedlichen Zeiten in Gruppen losgeschickt. Unterwegs haben wir viel Spannendes erlebt und gelernt. Wir haben die Altstadt und deren geheimnisvollen Geschichten erkundet. Auf dem Rückweg sind wir durch das Industriegebiet spaziert. Dort sahen wir eine alte Fabrikhalle, die heutzutage als Autoparkplatzhalle benutzt wird (Alina).



Am Dienstag war eine sternenklare Nacht. Wir waren bei Herr Griesser in der Sternwarte. Dort haben wir sehr viel gesehen: den Jupiter, den Saturn und sogar Andromeda, die nächste Galaxie. Wir haben viel gelernt. Herr Griesser und seine Frau haben Elin eine Briefmarke geschenkt, weil sie am Donnerstag im Lager Geburtstag hatte. Herr Griesser hat uns erzählt, dass er schon 10 Kleinplaneten gefunden habe, denen er einen Namen geben durfte. Herr Griesser hat an unserer Klasse sehr viel Freude gehabt, weil wir viel wussten, aufmerksam waren und viel wissen wollten. Er hat dies ein paar Tage nach dem Lager unserer Lehrerin in einer Mail geschrieben (Dario). Als wir zurückwanderten war es stockdunkel und der Wald sah sehr gruselig aus. Einige Kinder haben sich sogar gefürchtet. Frau Bigler verteilte Fackeln. Zu zweit durften wir eine nehmen. Es war sehr cool und hat Spass gemacht. Man hat von weitem überall gelborange Lichter gesehen. Das sah sehr schön aus. Die Fackeln gaben auch warm. Leider haben ein paar Kinder Wachsflecken abgekrigelt. Jemand hat ein paar Tage später gesagt: «Ich weiss nicht, warum ich Blutflecken auf meinen Schuhen habe.» Es war zum Glück nur Wachs (Laura).



Wir sind früh losgewandert, es war sehr cool, aber auch anstrengend. Unsere zweite kleine 10 Minutenpause war an der Töss. Zwei Jungs sind sogar Baden gegangen. Das war keine gute Idee, glaube ich. Später an einer Wegkreuzung entschieden wir, dass



wir unsere Klasse in zwei Gruppen aufteilen. Die Schnellen unter uns nahmen den schöneren jedoch längeren Weg. Am Schluss trafen wir uns wieder bei einer Kreuzung. Es war lustig, aber auch schön einander wieder zu treffen und als Klasse zu wandern. Als Schlusspunkt kam der steile Aufstieg zum Schloss Kyburg. Der Rückweg war kürzer und sehr schnell vorbei (Elin).

Im Technorama haben wir sehr viele Dinge gesehen und erlebt. Wir haben zwei Workshops besucht. Der erste hieß "Kerzen" und der zweite "kalt, kälter, schockfrostet". Bei den Kerzen haben wir beobachtet, dass die Flamme nicht nur eine Farbe hat, sondern mindestens fünf. Später haben wir die Kerze ausgepustet, dann den Wachsdampf angezündet und so die Kerze wieder angezündet. Beim Eisworkshop haben wir in ganz kurzer Zeit Glacé hergestellt. Weiter haben wir einen Raum mit Illusionen gesehen. An einem anderen Ort gab es einen Koffer, der nicht machte, was du wolltest. Im Aussenbereich gab es Experimente mit Wasser, die man entdecken konnte. Einige von uns wurden dabei klatschnass. Zum Glück konnte man sich in einer Föhnkabine trocknen. Ich fand es dort cool (Anna).



Am Donnerstagabend haben wir Gruselgeschichten erzählt. Wir haben das Licht ausgeschaltet. Nur der Schein des Mondes drang durch die Fenster hinein. Als Aaliyah ihre Geschichte erzählte, waren alle ganz aufmerksam und es war richtig schauerlich im Raum. Ausgerechnet an diesem Abend kamen auch noch zwei Männer und hängten Lichterketten ans Haus. Dadurch wirkte es noch gruseliger (Anaïs). In der Küche hat es sehr Spass gemacht. Es war mal etwas anderes, in so grossen Mengen zu kochen. Ausserdem hatte ich eine tolle Gruppe. Es war anstrengend, die grosse Menge zu berechnen und zuzubereiten. Aber zusammen haben wir das tiptopp geschafft. Ich finde, dass sich alle Gruppen sehr Mühe gegeben haben (Nolan).

MASSNAHMEN REGELSCHULE NIEDERSIMMENTAL

26 Lehrpersonen / 11 Schulanlagen / 7 politische Gemeinden / 5 Schulen / 1 Team

Dies sind die Kennzahlen des MR Niedersimmentals, früher IBEM Niedersimmental. Unser Team ist verantwortlich für den Spezialunterricht in der Region. Die Gemeinde Wimmis ist Trägergemeinde des MR Niedersimmentals und die Schulkommission Wimmis Aufsichtsbehörde. Unser Angebot umfasst folgende Bereiche:

Integrative Förderung Die Lehrpersonen für Integrative Förderung (Heilpädagogen) bieten Unterstützung und Förderung für Klassen und einzelne Schülerinnen und Schüler im Lern-, Leistung- und Sozialbereich an.

Logopädie Als Spezialistinnen für den Spracherwerb führen die Logopädinnen Beratungen, Abklärung und Sprachtherapien durch.

Psychomotorik Die motorische und emotional-soziale Entwicklung steht im Fokus. Psychomotoriktherapeutinnen helfen Bewegungs- und Wahrnehmungsstörungen frühzeitig zu erfassen und die Kinder in diesen Bereichen zu fördern.

Deutsch als Zweitsprache Schülerinnen und Schüler mit einer anderen Erstsprache als Deutsch werden intensiv und systematisch beim Erwerb der deutschen Sprache angeleitet.

Begabtenförderung Kinder mit Interessen und Fähigkeiten, die deutlich über denjenigen ihrer Altersgruppe liegen, sollen in ihren Begabungsbereichen an die Leistungsgrenze geführt werden, damit sie eine echte Herausforderung erleben und nicht unterfordert sind.

Klasse zur besonderen Förderung In der Klasse zur besonderen Förderung werden Kinder unterrichtet, die in ihren Lernmöglichkeiten eingeschränkt sind und/oder eine kleinere Gruppengrösse für ihre optimale Entwicklung benötigen.

Für die Schule Wimmis stehen aus unserem Team jeweils eine Logopädin, eine Psychomotoriktherapeutin und eine Lehrperson für DaZ zur Verfügung. Zudem arbeiten vier Lehrpersonen an der KbF und fünf Lehrpersonen im Bereich der Integrativen Förderung. Weiter Informationen und finden Sie unter www.ibem.ch.



ANSCHLUSS HERRENMATTE

Die Arbeiten am Anschluss des Herrenmattequartiers sind abgeschlossen. Technisch funktioniert alles einwandfrei. 6 Anschlüsse waren bereits im letzten Heizjahr in Betrieb, nun folgen laufend weitere. Besonders erfreulich ist, dass nun auch die Gewerbezone Bahnhof Nord zu den Wärmebezüglern gehört. Einzig etwas unschön ist, dass wegen den deutlich höheren Kosten ein Nachkredit durch die Gemeindeversammlung nötig ist. Dank den vielen Anschlüssen ist das Projekt trotz diesen Mehrkosten auch wirtschaftlich ein Erfolg.

WÄRMEVERBUND BAUT LAUFEND AUS

Seit der Übernahme des Wärmeverbundes vor 7 Jahren konnten mit 47 neuen Wärmelieferverträgen fast 200 zusätzliche Wohn- und Gewerbeeinheiten angeschlossen werden. Anschlüsse für weitere rund 50 Wohneinheiten sind bereits zugesagt. Nur ein einziger Anschluss wurde in dieser Zeit aufgehoben. Hier eine Übersicht:

Heizperiode	Laufende Verträge	Wohnungen Gewerbe	Heizgrad- tage	Verkaufte kWh
2015 / 2016	135	334	3'399	6'240'136
2016 / 2017	139	368	3'386	6'650'214
2017 / 2018	146	382	3'362	7'062'133
2018 / 2019	154	450	3'258	7'273'710
2019 / 2020	158	464	2'833	6'937'782
2020 / 2021	161	472	3'634	8'048'770
2021 / 2022	165	489	3'232	7'721'996
2022 / 2023	175	504	3'057	7'301'991
2023 / 2024	182	527		

Eine Erfolgsgeschichte, welche hoffentlich so weitergeht. Noch hat es freie Kapazität für weitere Anschlüsse. Interessenten dürfen sich gerne melden. Wie sagt man so schön, «äs het so langs het».

Auskünfte zum Wärmeverbund erhalten Sie bei:

Administrative Fragen

Beat Schneider, Gemeindeverwalter

033 657 81 23 / beat.schneider@wimmis.ch

Technische Fragen

Hans Josi, Anlagewart

033 657 81 22 / hans.josi@wimmis.ch

KIRCHGEMEINDE WIMMIS - MITTAGSTISCH

Als der Frauenverein Wimmis im Jahre 2011 aufgelöst wurde, hat die Kirchgemeinde die Angebote vom Frauenverein übernommen. So auch den Mittagstisch. Jeweils am 1. Donnerstag im Monat wird im Restaurant Kreuz, im Restaurant Löwen oder im Restaurant des Alterszentrums Bachtele ein Mittagessen organisiert. Die Teilnehmer sind mehrheitlich Seniorinnen und Senioren aus unserer Gemeinde. Die Organisation und Koordination läuft über die Kirchgemeinde. Man muss sich jeweils bis Anfang der entsprechenden Woche telefonisch anmelden. Die Kosten für das Mittagessen bezahlen die Teilnehmer selber.

Der Mittagstisch soll die sozialen Kontakte fördern. Das Gesellige, miteinander plaudern, sich austauschen, lachen und diskutieren.

Neue Teilnehmer sind jederzeit herzlich Willkommen und können sich bei Greti Stucki von der Kirchgemeinde melden. Es ist auch ein Taxidienst organisiert.

6. SPIEZER INFO-MESSE 60 PLUS

Die 6. Info-Messe 60plus findet am Samstag, 23. März 2024, von 9 bis 15 Uhr, im Gemeindezentrum Lötschberg, in Spiez statt. Das Messe-Motto lautet: «zäme ungerwägs». Rund 50 Ausstellende aus Spiez und der Region präsentieren Angebote und Dienstleistungen, welche im Zusammenhang mit dem Älterwerden stehen. Interessierte Frauen und Männer, rund um das Alter 60 plus, sowie deren Angehörige und Freunde, erhalten in ungezwungener Atmosphäre vielfältige Informationen zu Gesundheit, Sport und Bewegung, Beratung und Begleitung, Digitalisierung, Freiwilligenarbeit, Freizeitangebote, Ferien und vielem mehr. Zusätzlich lädt ein attraktives und abwechslungsreiches Rahmenprogramm zum Verweilen, Staunen, Zuhören und Mitmachen ein. Mehr Informationen unter www.spiez60plus.ch

SPIEZ
 KRAFTORT AM WASSER
 zusammen mit
 SOZIALE DIENSTE
 ALTERSKOMMISSION

INFO
 MESSE 

LIEBE GÖNNERINNEN, LIEBE GÖNNER

An dieser Stelle bedanken wir uns ganz herzlich für all die grosszügigen Spenden, die wir von Ihnen in diesem Jahr erhalten haben. Die Tatsache, dass wir den finanziellen Aufwand möglichst gering halten möchten, damit die Spendengelder vollumfänglich Ihnen zu Gute kommen, aber auch Gründe der Umweltfreundlichkeit, haben uns dazu bewogen, die Spenden auf diesem Weg zu verdanken.

Wir freuen uns, hier die Gewinner unseres Wettbewerbes vom Wimmis Märkt bekannt geben zu können:

Herzliche Gratulation an **Saskia Münger**. Sie lag mit ihrer Schätzung von 8112 Buchstaben am nächsten bei der richtigen Anzahl von 8343 Buchstaben im Glas und hat somit die Fahrt auf den Niesen gewonnen.

Ausserdem dürfen wir einen Gutschein für eine Geschichtenfahrt inkl. Begleitperson auf den Niesen an **Vivienne Baumgartner** überreichen. Sie hat bei der Verlosung des Fehlersuchwettbewerbes gewonnen.

Ein grosser Dank geht an die Niesenbahn AG für ihr grosszügiges Sponsoring der Preise.



Langsam werden die Tage kürzer und nun auch kälter. Dies lädt uns dazu ein, das Tempo ein wenig zu drosseln und uns mit einem spannenden Buch zu erholen. Wir wünschen Ihnen viele schöne und ruhige Momente in Ihrem gemütlichen Zuhause, mit Unterhaltung aus der Bibliothek. Wir freuen uns auf Ihren Besuch.



MUSIKA – DIE MUSIKSCHULE RUND UM DEN NIESEN

Rollentausch in der Schulleitung: Seit August dieses Jahres liegt die Hauptschulleitung der Musika in den Händen von Ursina Humm Zürcher, der ehemaligen Co-Schulleiterin. Jörg Burkhalter, ihr Vorgänger, musste aus gesundheitlichen Gründen kürzer treten, unterstützt nun jedoch als Co-Pilot mit seiner Expertise nach Kräften. Beide waren schon in der alten Rollenverteilung ein Winning Team und freuen sich, auch in Zukunft die Geschicke der Schule gemeinsam lenken zu dürfen.

Zu unserer grossen Freude ist die Harfenistin und Harfenlehrerin Clara Krüger nun an unserer Schule angestellt. Noch ist die Klasse klein, das Interesse jedoch gross. Ebenso durften wir im August mit einer ersten Bambusflöten-Gruppe starten. Beide Angebote konnten am Tag der offenen Tür am Samstag, 28. Oktober 2023 im Schulhaus Oberdorf genauer unter die Lupe genommen werden. Der Zulauf war wiederum erfreulich – schön, dass immer wieder so viele musikbegeisterte Kinder den Weg an unsere Schule finden!

Ein Blick auf unsere Webseite (mit Instrumenten-Videos!) lohnt sich: www.musika.ch Dort ist nämlich bereits das neue Kinderchorprojekt aufgeschaltet! Singe mer eis? Wir begeben uns gemeinsam auf die Spuren von Johannes Brahms, einem grossen Komponisten, der auch bei uns im Oberland zu Gast war. Seine und unsere Lieder vermischen sich mit seiner Geschichte zu einem wunderschönen Ganzen, und auch der Aufführungsort ist zauberhaft: Die Schlosskirche Spiez!



MAHLZEITEN VERTEILEN – DRINGEND FREIWILLIGE GESUCHT

Seit vielen Jahren bietet die Spitex Niesen einen Mahlzeitendienst an. Menschen, welche nicht mehr in der Lage sind selber zu kochen, können von diesem Angebot Gebrauch machen. **Starkes Wachstum:** Die Nachfrage nach Pflege und Betreuung hat in den letzten drei Jahren um 30% zugenommen, beim **Mahlzeitendienst gar um 50%**. Die Versorgung der Menschen mit Mahlzeiten wird vom Kanton nicht mitfinanziert. Der Mahlzeitendienst ist ein zusätzliches Angebot, welches die Spitex Niesen auf freiwilliger Basis betreibt.



Wir brauchen Verstärkung! Auch in Wimmis dürfen wir bereits auf Freiwillige zählen, aber es reicht nicht. Bedingt durch das starke Wachstum ist die Aufrechterhaltung des Mahlzeitendienstes personell und finanziell zunehmend eine Herausforderung. **Haben Sie am Mittag etwas Zeit** um unseren Klienten eine warme Mahlzeit nach Hause zu bringen?

- Ihre Aufgabe ist es kurz vor 11.00 Uhr die MZ-Boxen im Alterszentrum Bachtele abzuholen und zwischen 11.00 – 12.30 Uhr die Mahlzeiten in der Gemeinde Wimmis zu verteilen.
- Gemeinsam mit der Teamleiterin entscheiden Sie, wann Sie diesen Dienst übernehmen möchten. Über eine gewisse Regelmässigkeit sind wir jedoch dankbar.
- Wer wann im Einsatz ist wird geplant, so dass bei Verhinderung auch untereinander abgetauscht werden kann. Stehen zu wenig FahrerInnen zur Verfügung oder ist ein/e FahrerIn verhindert übernehmen die Mitarbeitenden der Spitex Niesen die Verteilung der Mahlzeiten.
- Ein eigenes Auto ist erwünscht. Die Spitex Niesen entschädigt CHF 1.00/km, ab Wohnsitz bis Sie wieder zu Hause sind. Während dieser Zeit sind die Freiwilligen über die Spitex Niesen versichert.

Möchten Sie uns unterstützen? Gerne gebe ich Ihnen weitere Auskünfte. Ich freue mich, Sie kennen zu lernen.

Spitex Niesen Tel. 033 672 22 37

Susanna Zurbrügg, Geschäftsleiterin, susanna.zurbruegg@spitexniesen.ch

MEHR ALS NUR EIN NETZANSCHLUSS

Natürlich bauen wir unseren Netzanschluss auch in ihre Liegenschaft. Und ja, Sie können damit ins Internet, Fernsehprogramme schauen und telefonieren. Aber das ist nicht alles. Wir sind in Wimmis einzigartig und bieten unseren Kunden zum Netzanschluss einen erstklassigen Service dazu. Unser Kundendienst steht ihnen für alle Fragen rund um den Anschluss zur Verfügung, sorgt für optimalen drahtlosen Empfang und hilft ihnen die richtigen Angebote unseres Partners Sunrise zu finden.

Also nichts wie los und bei uns im Shop oder bei Ihnen zuhause die kostenlose Beratung in Anspruch nehmen. Wir freuen uns auf Ihren Besuch bei uns an der Thunstrasse 51 in Spiez. Herzlich willkommen!



Auch für KMU's der richtige Partner; Das Gewerbe in Wimmis kommuniziert nicht nur lokal. Mit einem Internetanschluss über das Netz der Regas sind Sie bestens an die digitale Zukunft angeschlossen. In unseren Servicepaketen stehen flächendeckendes W-LAN, funktionale und flexible Telefonlösungen sowie die Sicherheit Ihrer Daten im Vordergrund. Gerne beraten wir Sie vor Ort und finden gemeinsam die beste Lösung für Sie und Ihr Unternehmen.

Gesellschaftsengagement; Die Regas steht für eine lebendige Region Wimmis und Spiez ein und unterstützt jährlich viele Vereine und nicht gewinnorientierte Organisation in den beiden Gemeinden. Dies wäre ohne unsere Kunden gar nicht möglich. Unsere Hilfestellungen gehen dabei über ein reines Sponsoring hinaus. Wir helfen ihnen mit Rat und Tat dabei die digitale und die reale Welt zusammenzubringen. Sei dies mit einer Abdeckung ihres Anlasses mit WLAN, der provisorischen Anbindung des Veranstaltungsortes mit Internet und Telefonie oder der Liveübertragung im Internet oder auf unserem Lokalkanal.



REGAS KABELFERNSEHEN

Thunstrasse 51
3700 Spiez
Telefon 033 654 22 55
Fax 033 654 52 88



LEUCHTMITTEL-VERBOTE – WELCHE TRIFFT ES?

Seit September 2023 gilt's ernst: quecksilberhaltige Leuchtmittel dürfen nicht mehr verkauft werden.

Die Schweiz hat EU-Ökodesign-Richtlinien zur Beschränkung der Verwendung bestimmter gefährlicher Stoffe in Elektro- und Elektronikgeräten übernommen. Dementsprechend dürfen diese kein Quecksilber mehr enthalten. Zeitlich begrenzte Ausnahmen bilden spezielle industrielle, militärische und medizinische Anwendungen. Bereits seit 1. September 2021 müssen



Lichtquellen mit der neuen Energieetikette deklariert werden. Die Etikette zeigt neben der Energieeffizienzklasse auch den Stromverbrauch pro 1000 Betriebsstunden. Anfangs gibt es noch kaum Produkte mit einer A-Klasse-Einstufung. Diese «leere» Klasse bietet entsprechende Entwicklungsmöglichkeiten für künftige Produkte. Gewisse Niedervolthalogen-Spots, Halogen-Stublampen mit hoher Leistung ab etwa 140 Watt, Leuchtstofflampen T2 und T12 sowie Kompaktleuchtstofflampen dürfen seither nicht mehr verkauft werden. Ab 24. August 2023 sind auch Halogen-Stiftlampen und die Leuchtstoffröhren T8 und T5 vom Markt zu nehmen.

Beruhigend ist: Für bestehende Beleuchtungen gibt es ausgereifte LED-Varianten, die in vielen Fällen einfach umgerüstet werden können. LEDs reduzieren nicht nur den Stromverbrauch, sie geben auch weniger Wärme ab und verfügen über eine deutlich längere Lebensdauer. Heisst auch, dass der Wartungsaufwand für das Auswechseln defekter Leuchtmittel abnimmt. Will eine LED-Lampe dennoch entsorgt werden, so muss dies wegen der enthaltenen elektronischen Bauteile bei einer Sammelstelle oder im Lampen-Fachgeschäft geschehen. Dies gilt erst recht für die quecksilberhaltigen Leuchtstofflampen.

Die neuen Bestimmungen zielen auch darauf ab, Lichtquellen künftig besser austauschbar und reparierbar zu machen. Also, am besten das zu ersetzende Leuchtmittel mit ins Fachgeschäft nehmen, um das entsprechende «LED-Pendant» zu finden. Nicht vergessen, zu beachten sind auch die gewünschte Farbtemperatur und die «Dimmbarkeit» des Leuchtmittels.

Regionale Energieberatung

Industriestrasse 6, 3607 Thun, 033 225 22 90

info@regionale-energieberatung.ch, www.regionalenergieberatung.ch





Oberdorfstrasse 16A

3752 Wimmis

Tel. 033 657 06 59

kirchgemeinde@wimmis.ch

www.wimmis.ch/kirchgemeinde

ADVENTSKIRCHE

Jeden Abend vom 1. bis 23. Dezember von 19.00 – 19.30 Uhr (ausser 3.+10.12.) steht die Kirche allen (+ extra für Kinder: 6./14./21.) für eine besinnliche halbe Stunde offen:



Musik und Kerzenschein empfangen uns ab 18.45 Uhr

Stille stimmt uns auf den Abend ein

Wir hören eine kurze Weihnachtsgeschichte

Zum Ausklang singen wir gemeinsam ein Adventslied

Am Ausgang erhalten alle ein Weihnachtsgüezi

Wenn Sie gerne Weihnachtsgüezi backen und verschenken, ist die Adventskirche eine dankbare Abnehmerin. Herzlichen Dank!

Veranstaltungen von November 2023 bis Juni 2024

04. November	20.00 Uhr	Konzert Jägerchörli mit Andacht
05. November	09.30 Uhr	Visionsgottesdienst, anschl. Kirchgemeindeversammlung
11. November	19.00 Uhr	Spielabend, Pfrundschüür
11. November	10.00-12.00 Uhr 17.00-19.00 Uhr	Päckliaktion, Pfrundschüür
25. November	09.30 Uhr	Wimmis Begegnung, Pfrundschüür
26. November	09.30 Uhr	Ewigkeitssonntag
03. Dezember	09.30 Uhr	Gottesdienst zum 1. Advent mit KUW 3. Klasse
03. Dezember	17.00 Uhr	Konzert Musikgesellschaft, Kirche
09. Dezember	13.30 – 16.30 Uhr	Missionsausstellung in der Pfrundschüür
10. Dezember	10.30 – 16.30 Uhr	Missionsausstellung in der Pfrundschüür
10. Dezember	17.00 Uhr	Familienweihnachten in der Kirche
21. Dezember	13.30 Uhr	Seniorenweihnachtsfeier
24. Dezember	22.00 Uhr	Christnachtfeier
25. Dezember	09.30 Uhr	Weihnachtsgottesdienst
31. Dezember	17.00 Uhr	Liturgische Feier zum Jahreswechsel
21. Januar	09.30 Uhr	Allianz-Gottesdienst
27. Januar	09.30 Uhr	Wimmis Begegnung, Pfrundschüür

28. Januar	19.00 Uhr	Jugendgottesdienst
04. Februar	09.30 Uhr	Kirchensonntag mit Musikgesellschaft
25. Februar	09.30 Uhr	Gottesdienst „Die Grosse fiire mit de Chlyne“
01. März	19.00 Uhr	Weltgebetstag Palästina
10. März	09.30 Uhr	Brot für alle Gottesdienst/Beginn Fastenwoche
11.-16. März		Fastenwoche
16. März	09.30 – 11.30 Uhr	Rosenverkauf vor dem Coop
17. März	09.30 Uhr	Gottesdienst mit KUW 2. Klasse
24. März	09.30 Uhr	Goldene Konfirmation
29. März	09.30 Uhr	Karfreitagsgottesdienst
31. März	06.00 Uhr	Osterfrühgottesdienst
09. Mai	09.30 Uhr	Konfirmation an Auffahrt
12. Mai	09.30 Uhr	Konfirmation
19. Mai	09.30 Uhr	Pfingstgottesdienst
29. Mai	09.45 Uhr	Seniorenausflug
16. Juni	09.30 Uhr	Gottesdienst mit KUW 5. Klasse
12. Juni	20.00 Uhr	Kirchgemeindeversammlung
30. Juni	10.00 Uhr	Pintelpredigt

**Familienweihnachten
in der Kirche**

Sonntag, 10. Dezember 2023, 17.00 Uhr
Kirche Wimmis

Mit fröhlichen und stimmungsvollen Liedern, mit Musik und mit einer Geschichte. Gestaltet von Pfarrerin Sarah von Schuckmann, Kinderliedermacher Christof Fankhauser und Organist Andy Hugi. Mit Taufen von Elina Kunz, Noë Miro und Matteo Levi Gerber

Zum Thema: «Stille Nacht, eilige Nacht »



IHR KINDERLEIN KOMMET, O KOMMET DOCH ALL!



Es dauert nicht mehr lange und Weihnachten steht vor der Tür! Hast du Lust, am Weihnachtsgottesdienst vom 25. Dezember 2023 um 9.30 Uhr mit dem Kirchenchor Wimmis Weihnachtslieder zu singen? Am Mittwoch, 29.11., 13.12. und 20.12. üben wir drei Weihnachtslieder, jeweils von 19.00 Uhr bis ca. 20.00 Uhr in der Pfrundschür (Ausnahme am 13.12. üben in der Kirche um 19.30 Uhr).

Vielleicht nimmst du noch deinen besten Freund / deine beste Freundin mit (kleinere Kinder sollten durch einen Elternteil begleitet werden). Wir freuen uns über zahlreiche Anmeldungen (Marianne Shabani, 079 364 38 41) und aufs Singen mit möglichst vielen Kindern. Natürlich sind auch Erwachsene herzlich willkommen!

Auch sonst sind wir immer wieder auf der Suche nach neuen, jüngeren und älteren Sängerinnen und Sängern. Es ist jederzeit möglich, an einem Mittwochabend einfach mal bei uns reinzuschnuppern. Natürlich ist dies unverbindlich. Bei Fragen melde dich doch bei einem unserer Mitglieder oder bei mir.

Weitere Informationen zum Kirchenchor Wimmis sind auf der Website der Kirchgemeinde Wimmis zu finden:

www.wimmis.ch/kirchgemeinde

Bis bald, für den Kirchenchor Wimmis, Marianne Shabani



WEIHNACHTSBAUMVERKAUF 2023

Der Forstbetrieb Thunersee-Süd verkauft auch in diesem Winter Weihnachtsbäume aus eigenen Wäldern. Die Bäume können zu folgenden Zeiten beim Werkhof der Waldgemeinde an der Sagistrasse 8a gekauft werden:

Montag, 19. Dezember 2022, 16.00 – 18.00 Uhr (danach Selbstbedienung)

Rückgabemöglichkeit ab Ende Dezember bis 8. Januar 2024 bei der Wärmezentrale an der alten Staatsstrasse 4f (markierte Stelle).

DECKÄSTEVERKAUF 2023

Ab Freitag, 3. November 2023, 17.00 Uhr. Selbstbedienung mit Aussenkasse beim Werkhof Sagistrasse 8a. Es hat so lange es hat.

BRENNHOLZVERKAUF WINTER 2023 / 2024

Der Forstbetrieb Thunersee-Süd verkauft Ihnen gerne verschiedene Arten von Brennholz. Ob Rundholz ab Waldstrasse, gespaltene und trockene Brennholz oder Cheminéeholz verschiedener Längen – wir liefern, solange wir haben! Darum empfehlen wir, grössere Mengen frühzeitig zu bestellen.

Das komplette Angebot und die Preislisten finden Sie unter folgendem Link:

<https://forst-tss.ch/angebot/>

Beim Forstbetrieb können nach Absprache zudem Maschinen für die Holzverarbeitung gemietet werden. Für Auskünfte und Bestellungen stehen wir unter 033 657 26 46 oder info@forst-tss.ch gerne zur Verfügung. Sie finden uns an der Sagistrasse 8a in Wimmis.

Kontakt

Forstbetrieb Thunersee-Süd
Sagistrasse 8a, 3752 Wimmis

033 657 26 46

info@forst-tss.ch



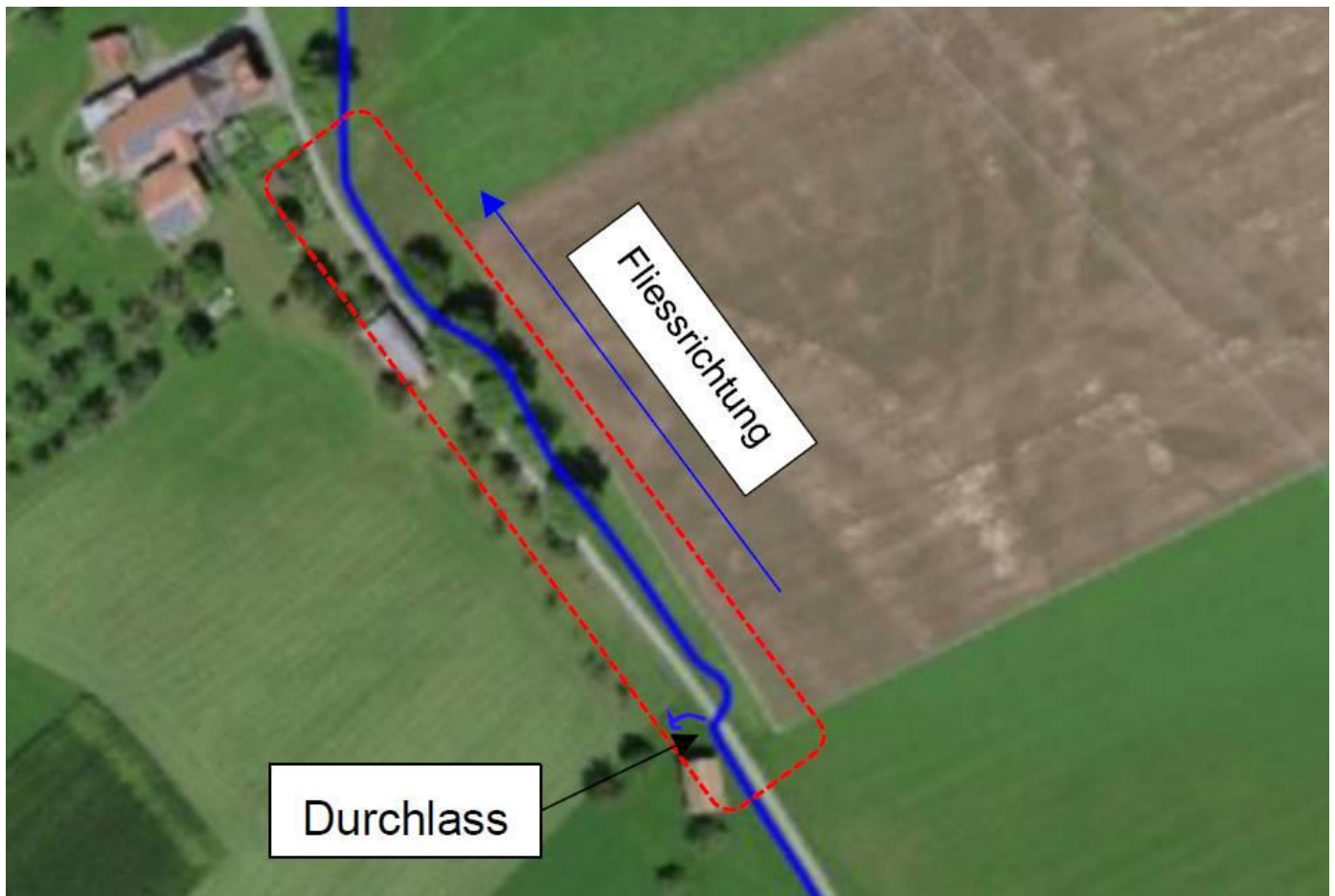


VERSAMMLUNG SCHWELLENKORPORATION

Die nächste Versammlung der Schwellenkorporation findet am Mittwoch, 29. November 2023 um 20.00 Uhr im Löwen Wimmis statt. Sämtliche Eigentümer von Grundstücken in Wimmis sind zur Versammlung herzlich eingeladen.

Neben dem Finanzplan und dem Budget geht es um ein weiteres Revitalisierungsprojekt beim Aubächli. Das Projekt für rund 347'000 Franken beinhaltet im Wesentlichen:

- Erneuerung des Durchlasses unter der Rütenestrasse, um den Aufstau bei Hochwasser vor dem Durchlass zu verhindern bzw. zu minimieren
- Revitalisierung Gewässerraum des Aubächli (aquatisch + terrestrische Lebensräume) vom Durchlass bis zum Drittprojekt der Vigier Beton Berner Oberland
- Rechtsufrige Terrainanpassung/Dammerhöhung des Aubächlis zur Reduktion der Vernässung der angrenzenden Landwirtschaftsflächen





Eidgenössisch-Demokratische Union
Union Démocratique Fédérale
Unione Democratica Federale
EDU-Ortspartei Wimmis

NATIONALRATSWAHLEN 2023

In der Schweiz haben wir das Vorrecht einer direkten Demokratie, das heisst, wir dürfen unsere Regierung selbst wählen. Es sah nach einer niedrigen Stimmbeteiligung aus, doch dann hatten wir in Wimmis eine erfreuliche Beteiligung von 55 Prozent (Kanton Bern 49.7% / Schweiz 46.6%)

Der Wahlkampf hat aber auch unliebsame Aufmerksamkeit erregt, mehrere Plakate wurden verunstaltet und zerstört, auch in Wimmis. Man darf anderer Meinung sein, was aber keinen Vandalismus rechtfertigt. Solche Aktionen sind schlichtweg respektlos!

Trotzdem, wir sind mit unserem Wahlergebnis sehr zufrieden! Die EDU konnte im Kanton Bern 1,4 Prozent zulegen, und haben so unseren Nationalratssitz mit Andreas Gafner verteidigt!

Erfreulicherweise hat die EDU Kanton Zürich auch einen Sitz erreicht. So ist die EDU nun mit zwei Sitzen im Nationalrat vertreten.



Herzlichen Dank für all eure Unterstützung! Ohne das geht es nicht. Aber gut dürfen wir wissen, über Allem, das letzte Wort hat Gott!

Es ist viel besser, bei dem Herrn Schutz zu suchen, als mit denen zu rechnen, die mächtig und einflussreich sind. Psalm 118.9

EDU-Ortspartei Wimmis

Präsidentin: von Siebenthal Franziska
033/657 12 92



**Mehr Freiheit
Weniger Staat
Weniger Steuern**

FREUDE HERRSCHT, DOCH GEWONNEN IST NOCH NICHT VIEL

Wie im Sport gehört man auch in der Politik mal zu den Gewinnern, mal zu den Verlierern. Gewinnen ist deutlich angenehmer als verlieren, das ist ja klar. Entsprechend freudig war die Stimmung am Wahlabend, auch wenn es für unsere Kandidatin Barbara Josi trotz sehr gutem Ergebnis letztlich nicht ganz gereicht hat. Merci Barbara für deinen grossen Einsatz! Merci liebe Wimmiserinnen und Wimmiser für eure fast 1'000 «Barbara-Stimmen»!

Nun, was hat die SVP am 22. Oktober 2023 mit den 2.3 Prozent mehr Wähleranteil und 9 zusätzlichen Nationalratssitzen ganz genau gewonnen? Emotional sehr viel, sachlich leider noch gar nichts. Bekanntlich braucht es in einer Demokratie Mehrheiten, um etwas zu verändern oder zu verhindern. Sei es im Parlament oder bei Volksabstimmungen. Mit nun 62 Sitzen im Nationalrat und 6 bis 8 Sitzen im Ständerat ist die Unterstützung von mindestens zwei weiteren grösseren Parteien nötig, um eine solche Mehrheit zu erreichen.

Angesprochen sind in erster Linie die FDP und die Mitte. Der oft zitierte bürgerliche Schulterschluss kam in den letzten Jahren nie so richtig zum Fliegen, oft ganz im Gegenteil. Es bringt nicht viel, darüber zu hadern, an wem oder was das gelegen hat. Wichtig ist, dass die Zusammenarbeit der bürgerlichen Parteien in Zukunft besser funktioniert. Aus ersten Reaktionen der Parteiführungen kann geschlossen werden, dass das erkannt wurde. Wohl nicht zuletzt auch auf Druck von Gewerbe und Wirtschaft, welche wie wir konkrete Resultate, statt nur schöne Worte erwarten. Es wird spannend zu beobachten, wie sich die Politlandschaft in den nächsten Monaten bewegt. Ein erster Gradmesser für das Funktionieren der bürgerlichen Zusammenarbeit dürften die anstehenden Bundesratswahlen und dann im 2024 die wichtigen Abstimmungen über die AHV und die Krankenversicherung sein.

VERANSTALTUNGSKALENDER NOVEMBER 2023 – APRIL 2024

DATUM	VEREIN/ANLASS	ZEIT / ORT
NOVEMBER 2023		
10.	Bibliothek, Lesenacht	Bibliothek
11.	Kirchgemeinde, Päckliaktion	10-12 / 17-19, Prundschüür
11.	Kirchgemeinde, Spieleabend	19:00 Kirche
11.	Guggemusig Schattepöögg, Guggefescht 30 J.	Chrümig
24.-26.	Modellfluggruppe, Modellflugbörse	Aula Chrümig
24./25.	Turnverein, Lotto	Löwen Wimmis
25.	Samariterverein, Suppentag	Rollhockeyhalle
20.	Kirchgemeinde, Ewigkeitssonntag	09:30 Kirche
DEZEMBER 2023		
1.	Burgergemeinde, Burgerversammlung	Restaurant Löwen
2.	Viehzuchtgenossenschaft, Viehschau	Rollhockeyhalle
3.	Kirchgemeinde, Gottesdienst zum 1. Advent	09:30
3.	Kirchgemeinde, Konzert Musikgesellschaft	17:00
6.	Elternverein, Samichlous	Herrenmätteli
9./10.	Kirchgemeinde, Missionsausstellung	Pfrundschüür
10.	Kirchgemeinde, Familienweihnachten	17:00 Kirche
21.	Kirchgemeinde, Seniorenweihnachtsfeier	13:30 Kirche
24.	Kirchgemeinde, Christnachtfeier	22:00 Kirche
25.	Kirchgemeinde, Weihnachtsgottesdienst	09:30 Kirche
31.	Kirchgemeinde, Liturgische Feier Jahreswechsel	17:00 Kirche
JANUAR 2024		
1.	Musikgesellschaft, Turmbläser	Kirche/Schloss
2.	Elternverein, Gspengstli-Suche	Schloss
21.	Kirchgemeinde, Allianz-Gottesdienst	09:30 Kirche
25.	Jodlerklub, Hauptprobe Theater	Aula Chrümig
27.	Kirchgemeinde, Wimmis Begegnung	09:30 Pfrundschüür
28.	Kirchgemeinde, Jugendgottesdienst	19:00 Kirche
27.-31.	Jodlerklub, Konzert und Theater	Aula Chrümig
FEBRUAR 2024		
2./3.	Jodlerklub, Konzert und Theater	Aula Chrümig
4.	Kirchensonntag mit Musikgesellschaft	09:30 Kirche
25.	Kirchgemeinde, «Die Grosse fiire mit de Chlyne»	09:30 Kirche
MÄRZ 2024		
1.	Kirchgemeinde, Weltgebetstag Palästina	19:00 Kirche
10.	Kirchgemeinde, Gottesdienst Brot für Alle	09:30 Kirche
11.-16.	Kirchgemeinde, Fastenwoche	Pfrundschüür
12./13.	Elternverein, Frühlingbörse	Aula Chrümig
16.	Kirchgemeinde, Rosenverkauf	09:30-11:30 Coop
17.	Kirchgemeinde, Gottesdienst mit KUW 2. Klasse	09:30 Kirche
24.	Kirchgemeinde, Goldene Konfirmation	09:30 Kirche
29.	Kirchgemeinde, Karfreitagsgottesdienst	09:30 Kirche
31.	Kirchgemeinde, Osterfrühgottesdienst	06:00 Kirche
30./31.	Rollhockeyclub, Internationales Juniorenturnier	Rollhockeyhalle
APRIL 2024		
6./7.	Musikgesellschaft, Frühlingskonzert	Aula Chrümig

RÜCKBLICK WIMMIS MÄRIT

Auch dieses Jahr war Wimmis Tourismus am Wimmis Märli vertreten, welcher am 21.10.2023 im Unterdorf stattgefunden hat. Da das Chirschmues bereits seit anfangs Jahr restlos ausverkauft war und wir leider diesen Sommer wegen Kirschenmangel keinen Nachschub produzieren konnten, überlegte sich der Vorstand ein anderes «Haupt-Thema» für diesen traditionellen Anlass: Die Idee «Pintelfahnenversteigerung» kam auf und so wurde dies auch entsprechend umgesetzt. Um 11 Uhr wurde die Fahne aus dem Jahr 2018 versteigert, um 13 Uhr, diejenige aus dem 2020 und um 15 Uhr dann noch die Fahne aus dem Jahr 2022. Durch die Höchstbietenden kam ein schöner Batzen von Total Fr. 205.- zusammen, welcher nun vollumfänglich dem Pintelfahnenkonto gutgeschrieben wird. Vielen Dank an dieser Stelle nochmals für die tolle Unterstützung und viel Freude mit euren ersteigerten Fahnen. Auch haben sich spontan 2 Standbesucher bereit erklärt, die nächste Fahne, welche gekauft wird, zu sponsoren. Diese Geste weiss Wimmis Tourismus sehr zu schätzen und wir werden uns noch entsprechend erkenntlich zeigen! Am Wimmis Märli sind wiederum sehr viele schöne Gespräche entstanden, wir durften zudem einige neue Mitglieder gewinnen und schauen sehr zufrieden auf diesen Tag mit tollen Begegnungen zurück.

Der Vorstand von Wimmis Tourismus www.wimmis.ch/tourismus



TURNVEREIN WIMMIS

Ende Oktober ging unser Vereinsjahr zu Ende. Zurückblicken können wir auf eine intensive Zeit, in welcher wir nebst der Turnvorstellung andere Anlässe organisiert und besucht haben. Im Frühling hat die Jugendriege an Läufen teilgenommen, im Juni haben wir «Aktiven» dann einen internen Jugitag organisiert, an welchem ebenfalls noch die Jugi vom TV Reutigen teilgenommen hat. Eine gelungene Sache – entsprechend werden wir dies auch im Jahr 2024 so durchführen. Ein gutes Training für den im Jahr 2024 anstehenden Jugitag in Uetendorf.

Eine Woche später haben die Aktiven das Turnfest in Pieterlen besucht. Dabei haben wir festgestellt, dass bei den «Aktiven Herren» definitiv noch Steigerungspotenzial besteht... Nichtsdestotrotz war dies ein gelungenes Fest bei herrlichem Wetter. Nach den Sommerferien haben wir uns zu einem Grill & Chill getroffen, anschliessend haben wir wieder vermehrt in der Halle trainiert.

Am **Freitag, 24. November** und **Sonntag, 26. November 2023** führen im Löwen unseren **Lotto-Match** durch. Dabei freuen wir uns natürlich auf zahlreiche Gäste.

Wer rastet der rostet! Deshalb bieten wir jeweils freitags, 20.00 Uhr bis ca. 21.30 Uhr ein **Ü35 Training** an. Interessierte dürfen gerne in der Sporthalle Chrümig vorbei schauen oder sich direkt bei Adrian Fuchs, 078 853 85 73 melden.

Wer weiss – vielleicht können wir ja im neuen Vereinsjahr wieder ein paar neue Gesichter bei uns begrüßen? **Schau vorbei und werde Mitglied im Turnverein Wimmis!**

Präsident: Matthias Hofmann, 079 751 34 11, hom96@outlook.com
 Jugendriege: Adrian Stucki, 078 896 73 80



MUSIKGESELLSCHAFT WIMMIS

Unser Vereinsleben; Musik ist ein Gemeinschaftswerk, Anlässe werden durch die Mitglieder gemeinsam organisiert und durchgeführt. Geselligkeit darf nicht fehlen. Nach der Musikprobe trifft sich, wer Lust hat, im Stammlokal, um die Probe ausklingen zu lassen. Einen festen Platz in unserem Terminkalender hat die traditionelle Turmmusik am Neujahrstag, das Frühlingskonzert und unser Adventskonzert in der Kirche in Wimmis. Im nächsten Jahr nehmen wir am Bernisch Kantonalen Musikfest in Münchenbuchsee teil und geben wiederum ein Platzkonzert im Dorf. Hinzu kommen unsere Auftritte an der Bundesfeier und an der Gewerbeausstellung in Wimmis.

Unser musikalischer Anspruch; Alle Personen, welche über die entsprechende musikalische Grundausbildung verfügen, sind bei uns willkommen. Talente und Solisten werden wann immer möglich speziell gefördert. Unsere Konzerte sollen talentierten Musikerinnen und Musiker eine Plattform bieten, sich zu präsentieren. Wir sind stolz, derzeit mit unserem Verein in der zweiten Stärkeklasse erfolgreich zu musizieren. Zum Erhalt des musikalischen Niveaus ist es unumgänglich Aushilfen beizuziehen, die unsere Besetzung in einigen Registern vervollständigen. Wir musizieren, um unsere Freude an der Musik an die Zuhörer zu übertragen.

Neuer Dirigent; Per August 2023 hat Luca Belz die musikalische Leitung der Musikgesellschaft Wimmis übernommen. Im Rahmen einer festlichen Stabübergabe haben wir uns am 2. September 2023 von unserem langjährigen Dirigenten Marco Aebersold verabschiedet und mit Wehmut aber grosser Dankbarkeit in ein neues Kapitel unseres Vereines gestartet. Luca Belz, unser Dirigent, hat eine professionelle musikalische Ausbildung abgeschlossen und fördert uns mit seinem Wissen zu musikalischen Höchstleistungen.


Unsere nächsten Auftritte

3. Dezember 2023

4. Februar 2024

6. / 7. April 2024

Adventskonzert, Kirche Wimmis

musikalische Umrahmung Kirchensonntag

Frühlingskonzert, Schulhaus Chrümig

TRAINIEREN IM LOCKEREN UMFELD MIT DER MÄNNERRIEGE

Männerriege Wimmis

**mach mit
fit – gesund - wohlfühlen**



Die Männerriege pflegt das Turnen für nicht mehr ganz junge Männer. Wir treffen uns montags in der Turnhalle Chrümig zum gemeinsamen Turnen. Der Erhalt von Beweglichkeit, Ausdauer und Koordination ist unser Ziel. Der Spass und die Freude an der Bewegung stehen dabei im Vordergrund. Auch die Kameradschaft und Geselligkeit werden bei uns gepflegt mit den Jahreszeiten angepassten Anlässen.

Wir turnen jeden Montag jeweils von 20.00 h - 22.00 h.

Möchtest du auch wöchentlich etwas für deine Gesundheit tun? Dann komm doch für ein unverbindliches Training vorbei.

Noch Fragen? Darauf geben der Leiter Urs Brügger, 033 657 26 02, oder der Präsident Robert Guyer, 033 657 29 83, gerne Antwort.

JODLERKLUB WIMMIS

Was für einen Sommer durften wir erleben, mit den schönen, warmen Temperaturen und den vielen Sonnenstunden. Auch der Jodlerklub hat viele schöne Stunden miteinander verbracht, sei dies an den verschiedenen Auftritten, wo wir eingeladen wurden oder den abwechslungsreichen Singproben.

Der Ahorni – Dorfet war auch in diesem Jahr ein grosser Erfolg, zahlreiche Personen von jung bis alt fanden den Weg zu uns ins Ahorni. Nicht nur der Geschmack von der Suppe oder vom Chäs-Brätel lohnt es sich ins Ahorni zu kommen, nein es ist auch wegen der unglaublich schönen Aussicht. So kommt es nicht von ungefähr, dass man oft hört, im Ahorni sei der schönste



Fleck in der Gemeinde Wimmis. So bedanken wir uns herzlich bei allen, die auch in diesem Jahr die Durchführung möglich gemacht haben und uns mit ihrer Anwesenheit unterstützt haben. Wir freuen uns schon auf die nächste Ausgabe im Jahr 2024.

Nun schauen wir nach vorne. So stehen in den nächsten Monaten einige Auftritte auf dem Jahresprogramm. Wir freuen uns auf das Konzert und Theater Ende Januar, Anfangs Februar. Wiederum werden wird nebst einheimischer Jodlerkost auch ein Theater aufgeführt. Die Theatergruppe probt seit September fleissig, dazu gehört auch die Texte auswendig zu lernen.



*Einladung zum
Jodlertag Niedersimmental - Diemtigtal
3. & 5. Mai 2024*

Schulanlage Chrümig Wimmis
Freitag, 3. Mai 2024: Feierabendbier mit DJ und Band
Sonntag, 5. Mai 2024: Jodlertag Niedersimmental - Diemtigtal

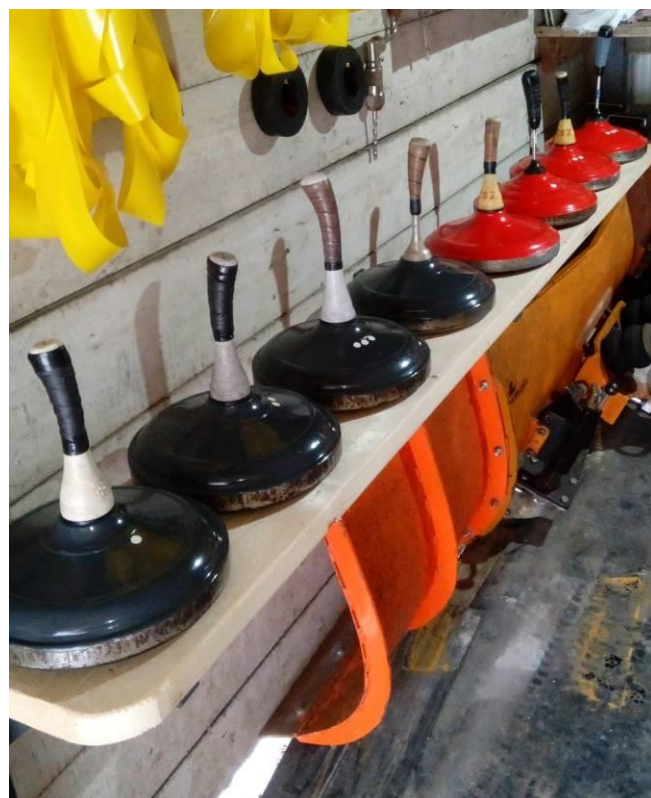
www.jodlerklub-wimmis.ch

Es freut uns ausserordentlich am 5. Mai 2024 den Jodlertag Niedersimmental-Diemtigtal in Wimmis durchzuführen. Die Vorfreude ist gross und so stimmen wir uns bereits am Freitagabend, 3. Mai 2024 mit Feierabendbier, Band und DJ in den Grossanlass ein. Wir konnten die bekannte Unterhaltungsband Bermudas dafür gewinnen. Am Sonntagvormittag findet der Konzertteil statt. Anschliessend freuen wir uns auf den grossen Festumzug durch Wimmis mit anschliessendem Gesamtchor im Chrümig.

Jodlerklub Wimmis
Adrian Stucki, Präsident

GAUDI AUF DER NATUREISBAHN REUTIGEN

Neu ab diesem Winter bieten wir auf der Natureisbahn Reutigen ein Eisstock-Gaudi an. Dieses Alternativ-Programm eignet sich perfekt für Gruppen, welche nicht Schlittschuhlaufen oder Eishockey spielen möchten. Geniessen sie gemeinsame Stunden auf dem Eis, während sie sich in diesem traditionellen Wintersport vergnügen. Die Gaudi ist vorprogrammiert. Machen sie sich bereit, ihre Zielgenauigkeit und Teamarbeit unter Beweis zu stellen und dabei jede Menge Spass zu haben. Wir freuen uns darauf, sie und ihre Gruppe auf der Natureisbahn Reutigen begrüßen zu dürfen! Reservationen nimmt unser Eismeister Kurt Schöni gerne unter 033 336 18 11 entgegen.



Auch im Winter kann die Hütte für Feste und Anlässe gemietet werden (mit oder ohne Eisaktivitäten). Weitere Informationen über die Spiele und den HCRW sind abrufbar unter www.hcrwjimdoofree.com. Auch für diese Saison wurde im Trainingslager in Engelberg geschwitzt und für eine optimale Vorbereitung gesorgt. Hier die Spieler des HCRW, welche dabei waren.



SKICLUB WIMMIS

Der Skiclub Wimmis bietet allen Wintersportfans die geeignete Abwechslung und Geselligkeit, nach dem Motto: Spass am Wintersport!

Der Club engagiert sich mit dem Skiteam auch in der Nachwuchsförderung und bietet für die rund 20 Kinder ein abwechslungsreiches Programm, geleitet von einem



jungen und motivierten Trainerteam. Nach einem ruhigen Sommer im Skiclub mit zwei Anlässen und dem Sommertraining des Skiteam beginnt nun die Wintersaison. Der inoffizielle Startschuss ist jeweils der Wimmis Märit, wo der Skiclub und das Skiteam auch dieses Jahr wieder mit einem Info- und Bratwurststand vertreten war. 200 Bratwürste und 170 Gützisäckli konnten innert rund drei Stunden an die Märit-Besucher verkauft werden.

Bald erfolgt hoffentlich auch der richtige Winterstart, mit genügend Schnee die ganze Saison hindurch. Überzeuge dich von unserem Skiclub und Skiteam, wir nehmen jederzeit gerne neue Mitglieder auf.

Unser **Skihaus** am Wiriehorn ist laufend sehr gut gebucht, frühzeitig Anfragen für Reservationen ist unerlässlich:
www.skiclub-wimmis.ch/skihaus

Interessiert am Clubleben, unserem Skiteam oder dem Skihaus? Wir freuen uns auf deine Kontaktaufnahme. Weitere Infos auf www.skiclub-wimmis.ch



Präsident: Philip Althaus, kontakt@skiclub-wimmis.ch
 Skihaus: Matthias Hofmann, 079 751 34 11, skihaus@skiclub-wimmis.ch
 Skiteam: Sandro Grossenbacher, skiteam@skiclub-wimmis.ch



ENTSTEHUNG DER SCHATTEPÖÖGGLE WIMMIS

Gründung; Im September 1993 wurde die Gugge Schattepööggle von einigen Wimmiser/innen gegründet. Anlass dazu war die 1000 Jahrfeier Wimmis. Mitglieder der Guggenmusik Nebelhacker aus Bremgarten (AG), die den Jahreswechsel über geraume Zeit im Hotel Löwen bei der Wirte-Familie Mosers verbrachten, motivierten die Einheimischen zur Gründung einer Guggenmusik. Die neugegründete Gugge startete mit einem Repertoire von vier Liedern.

Namensgebung Schattepööggle; Schattepööggle, weil Schatten in Wimmis im Winter durch die Nähe zum Niesen allgegenwärtig ist. Pööggle beschreibt das Narrentreiben des alten Brauchtums vom ersten und zweiten Januar, wo man in Lumpen verkleidet von Haus zu Haus wandert, Verse erzählt und Lieder zum Besten bringt. Diese Tradition war in den 40er Jahren sehr aktiv und populär. Viele namhafte Wimmiser nahmen aktiv am Brauchtum teil. Ab der 1000 Jahrfeier Wimmis 1993 erlebte das alte Brauchtum eine Renaissance, verlor sich jedoch in den letzten Jahren wieder. Zurück blieb nur das «Gspängstli suchen für die Kleinen» am 2. Januar im Schloss.

Jubiläum 30 Jahre; Die 2. älteste Guggenmusik im Berner Oberland feierte ihr 30-jähriges Bestehen. Zum Fasnachtsbeginn am 11.11. 2023 lud die Wimmiser Guggenmusik Schattepööggle im Schulhaus Chrümig zum Jubiläumsfest ein. Um 16 Uhr begannen die Feierlichkeiten. Folgende sieben befreundete Guggen sorgten auf dem Festgelände draussen und in der Aula für Stimmung: Pulswärmer Riggisberg (BE), GschirrSchärbeler Heimbärg (BE), Chatzeschwänz Thun (BE), Grönbachgusler Merligen (BE), Dütschbach-Schlorggeschlüüpfer Plaffeien (FR), Güllepumpi Frenkendorf (BL) und Guggemotzer Ittigen (BE). Zwei Food-Trucks mit unterschiedlichen Angeboten deckten die kulinarischen Bedürfnisse ab. Damit niemand durstig nachhause gehen musste, wurden eine Bar in der Aula und ein Barwagen auf dem Festplatz betrieben. Rundum eine gelungene Sache.



SAMARITERVEREIN

Samschtig, 25. November 2023

SUPPETAG in der **Rollhockey-Halle** Wimmis

Suppeverchouf vo 10.00 bis 13.00 Uhr ir Rollhockeyhalle
 Kaffi u Bachware gits vom
 10.00 bis 14.00 Uhr

Zum Zmittag by üs es währschafts Täller Ärbssuppe mit
 Wurscht oder Gnagi ässe
 Es git Züpfe u Turte o zum mitnäh

Neu: Transport für Personen mit Einschränkung (bitte bei der Anmeldung vermerken)

Amäudige bitte bis am **18. November 2023** by:

Frey Brigitta, Pintelgasse 7, 3752 Wimmis

Telefon: 078 726 62 68

Amäudig: Mir chöme zum Mittagässe:

_____ x Täller Ärbssuppe	à	Fr.	5.50
_____ x mit Schwynswurst	à	Fr.	8.50
_____ x mit Wienerli	à	Fr.	8.50
_____ x mit Gnagi	à	Fr.	11.50

Mir hole zwüsche 10.00 und 12.30 Uhr ir Rollhockey Halle ab:

_____ x Liter Ärbssuppe	à	Fr.	6.50
_____ x Paar Schwynswürstli	à	Fr.	4.50
_____ x Paar Wienerli	à	Fr.	4.50
_____ x Gnagi	à	Fr.	8.50

Name: _____ Vorname: _____

Adresse: _____

Tel: _____

Transport gewünscht bitte ankreuzen, wenn gewünscht

Abholzeit: _____ nur angeben, falls Transport gewünscht



ELTERNVEREIN WIMMIS

Am 12. und 13. September 2023 fand in der Schulanlage Chrümig unter Einsatz eines engagierten Helferteams erfolgreich die **Kinderkleiderbörse** statt. Die Suchenden fanden eine grosse Auswahl an gut erhaltenen Kleidern, Schuhen, aber auch Spielsachen, Velos und anderen nützlichen Dingen. Vorbeischauen lohnt sich immer! Bereits jetzt vormerken: Die **Frühlingsbörse** findet am **12. und 13. März 2024** statt.

Am **Wimmis Märkt** verkauften die Spielgruppen-Kinder mit Unterstützung der Spielgruppen-Leiterinnen ihre kreativ verzierten Spitzbuben! Der Erlös aus dem Verkauf kommt vollumfänglich der Spielgruppe zugute. Auch das Schminken und die Glitzer-Tattoos, welche gemeinsam mit der KITA Wimmis angeboten wurden, fanden grossen Anklang. Bis zum Jahresende stehen die folgenden Anlässe auf dem Programm:

1.11.2023	Kasperlitheater «Schloss Drachenburg» in der Aula Chrümig; Zusammenarbeit mit Chindernetz Kanton Bern / Bibliothek Wimmis
3.11.2023	Wimmiser Laternenumzug; Zusammenarbeit mit Schule Wimmis
29.11.2023	Weihnachtsgeschenke basteln (Anmeldung erforderlich)
6.12.2023	Besuch des Samichlous in der Herrenmatte (Anmeldung erforderlich)
1. – 24.12.2023	Weihnachtsfenster
2.1.2024	Gespensersuche im Schloss Wimmis

Das komplette Jahresprogramm 2024/2025 erscheint ca. Ende Januar 2024 und wird auf der Website publiziert.

Interessiert? Mitmachen?

Als **Mitglied** unterstützen Sie mit dem Beitrag von **CHF 35** (pro Jahr für ganze Familie) unsere Ziele und Anliegen und profitieren von Vergünstigungen an Kursen und Anlässen. Einzelpersonen oder Familien mit Kindern nach Vollendung des schulpflichtigen Alters können unseren Verein als **Gönner** mit einem Minimalbeitrag von **CHF 20** unterstützen.



Aktuelle Informationen: www.elternverein-wimmis.ch.

Wer in den E-Mail-Verteiler aufgenommen werden möchte, meldet sich bei kontakt@elternverein-wimmis.ch. Wir kommunizieren auch über Facebook in der Gruppe «Elternverein Wimmis».

GREBER HAUSHALTGERÄTE AG

Die Greber Haushaltgeräte AG wurde im Sommer 2014 von Greber Markus gegründet, der heute mit zwei weiteren Angestellten als Geschäftsführer im Betrieb tätig ist. Die Firma bietet Service, Beratung und Verkauf für Haushalt- und Gastrogeräte aller Art und Hersteller sowie Küchenbau an. Wir sind stolz darauf, Ihnen langjährige Erfahrung, ein grosses Fachwissen und einwandfreie Arbeiten anbieten zu können. Wir freuen uns auf Ihre Anfrage und darauf, auch Sie mit unserem Topservice zu begeistern!



Ihre Profis für
Haushaltgeräte
Gastrogeräte
Küchenbau

033 671 57 54

079 214 57 54

greber-haushaltgeraete.ch

LOKALHELDEN MIT UNTERSTÜTZUNG VON RAIFFEISEN

Der Skinachwuchs der Region Niedersimmental – Thun trainiert durch den Winter durch in Adelboden. Dies ist mit viel zeitlichem und logistischem Aufwand verbunden. Daher hat die BOSV Alpin Region Niedersimmental entschieden, im Diemtigtal eine neue Trainingsmöglichkeit für den Nachwuchs zu schaffen. Um die notwendige Beleuchtung für den Nachtslalom zu finanzieren, haben sich Raphael Bettschen und Dario Luginbühl für Lokalheldenprojekt entschieden. Das Projekt konnte sehr erfolgreich abgeschlossen werden und das Nachwuchstraining ist über die nächsten Jahre im Diemtigtal gesichert.



Nachwuchs BOSV Alpin Region Niedersimmental

Bei Lokalhelden handelt es sich um eine Crowdfunding Plattform von Raiffeisen. Haben auch Sie ein interessantes Projekt aus dem Bereich Sport, Kultur oder Soziales? Dann melden Sie sich bei Ihrer Raiffeisenbank!

RAIFFEISEN

Raiffeisenbank Niedersimmental
Diemtigtalstrasse 22, 3753 Oey
Direktwahl 033 681 80 37
raiffeisen.ch/niedersimmental

MOBILIAR-ROLLER-DISCO

Am 20. Oktober 2023 fand in der Rollhockeyhalle Wimmis wiederum ein Ereignis statt, das nicht nur die Herzen von Rollschuhbegeisterten höherschlagen ließ: Die Mobiliar Spiez veranstaltete zum zweiten Mal eine begeisterte Rollerdisco, die in diesem Jahr mehr als 500 Besucher aus der Region anzog. Die Rollerdisco war nicht nur eine Marketingaktion, sondern auch ein Ausdruck von Engagement und Wertschätzung gegenüber den Kundinnen und Kunden der Mobiliar. Unter der Organisation des Jugendteams der Mobiliar Generalagentur Spiez und mit Unterstützung des für Wimmis zuständigen Versicherungs- und Vorsorgeberaters Nicolas Steiner sowie dem Verein Kander Kultur wurde die Veranstaltung zu einem unvergesslichen Erlebnis.



Die Halle war in ein funkelndes Lichtermeer getaucht, und der Klang von Discohits füllte die Luft. Die Besucher konnten sich auf Rollschuhen austoben, zu mitreißender Musik tanzen und eine breite Auswahl an Getränken an einer hervorragend geführten Bar genießen. Es war eine fröhliche und ausgelassene Partystimmung, die alle Altersgruppen zusammenbrachte.



Nicht nur junge Erwachsene, sondern auch ältere Semester fanden den Weg nach Wimmis, um an diesem einzigartigen Event teilzunehmen. Die Rollerdisco erwies sich somit als eine Gelegenheit, Menschen unterschiedlichen Alters zusammenzubringen und gemeinsam Spaß zu haben. Nicolas Steiner, der maßgeblich an der Organisation beteiligt war, äußerte seine Freude über den Erfolg des Events: "Es war fantastisch zu sehen, wie unsere Kunden und die Menschen aus der Region so viel Spaß hatten. Die Rollerdisco hat gezeigt, dass wir bei der Mobiliar nicht nur für die finanzielle Sicherheit unserer Kunden da sind, sondern auch für ihr Wohlbefinden und ihre Freude."

die Mobiliar

Schweizerische Mobiliar Versicherungsgesellschaft
Generalagentur Spiez, Bernhard Bigler
Oberlandstrasse 14, 3700 Spiez

«TAG DES GRÜNDENS» IN THUN

Am Mittwoch, 15. November 2023 findet in Thun zum dritten Mal der «Tag des Gründens» statt. Der Wirtschaftsraum Thun organisiert diesen Ganztagesanlass in Zusammenarbeit mit dem Institut für Jungunternehmen. Künftige Jungunternehmerinnen und Jungunternehmer erhalten wertvolle Tipps für das künftige eigene Unternehmen. Tagsüber finden verschiedenen Webinare statt wo wertvolles Know-how für die Geschäftsgründung mit auf den Weg gegeben wird. Bei der Abendveranstaltung im Kino Rex erfahren die angehenden oder auch bereits gestandenen UnternehmerInnen und Interessierte von Gleitschirmpilot Chrigel Maurer und HR-Leiterin der Sunstar Hotels, Katja Lemmler wie wichtig die Teamkonstellation, Krisenmanagement und Zeitmanagement sind.

Die Teilnahme am gesamten Anlass ist kostenlos. Wir bitten um separate Anmeldung entweder für das ganze Tagesprogramm oder nur für den Abendanlass unter www.wirtschaftsraumthun.ch/agenda.

Tag des Gründens Thun 2023 – 15. November 2023**Tagesprogramm**

08:55 – 09:00 Uhr	Begrüssung
09:00 – 10:55 Uhr	Von der Geschäftsidee über den Businessplan bis zur Firmengründung – Wir zeigen dir wie's geht
11:05 – 12:05 Uhr	Das Wichtigste rund um deine Finanzen und Vorsorge auf den Punkt gebracht
12:30 – 13:15 Uhr	Buchhaltung für dein Jungunternehmen
13:20 – 14:20 Uhr	Dein Kompass zum Aufbau einer effektiven digitalen Präsenz
14:25 – 15:25 Uhr	Vom Erstkontakt zur Kundentreue: Tipps und Tricks rund um den Kundenlebenszyklus für Start-ups

Abendprogramm

17:30 – 18:00 Uhr	Eintreffen und Türöffnung im Kino Rex
18:00 – 18:05 Uhr	Begrüssung
18:05 – 19:10 Uhr	Referate von Chrigel Maurer und Katja Lemmler. Anschliessend Podiumsdiskussion mit persönlichen Einblicken und Tipps + Tricks
19:10 – 15:15 Uhr	Verabschiedung
anschliessend	Apéro riche und Gründermarktplatz mit FachexpertInnen

CLOUD NATIVE TECHNOLOGIEN UND BRAUEREIFÜHRUNG

Kubernetes, Prometheus, GitOps ... Bahnhof? Ein Fachinput zum Thema Cloud Native Technologien gibt einen Überblick. Der Anlass findet am **Donnerstag, 30. November 2023 von 15.30 bis 18.30 Uhr** in der Brauerei Thun statt. Anschliessend erfolgt eine Brauereiführung mit viel Wissenswertem rund um Craft Beer und dessen Entstehung. Eine Degustation rundet den Anlass ab. Dieser Event wird gemeinsam vom Digital Impact Network (DIN) und vom Wirtschaftsraum Thun durchgeführt und ist für UnternehmerInnen, interessierte Fachkräfte und Mitglieder des DIN sowie solche, die es werden möchten. Die Teilnahme ist kostenlos. Infos: www.wirtschaftsraumthun.ch/agenda



WIRTSCHAFTSRAUM THUN

Der Wirtschaftsraum Thun ist für das Standortmanagement und die Wirtschaftsförderung in der Region Thun zuständig. Im Zentrum stehen die Zusammenarbeit im wirtschaftlichen Standortwettbewerb und die regionale Wirtschaftsförderung innerhalb der 13 dazugehörenden Gemeinden (u.a. Wimmis). Die Geschäftsstelle ist im Rathaus Thun. Auf der Webseite www.wirtschaftsraumthun.ch finden Sie allerlei Nützliches zu:

<p>Branchenschwerpunkte</p> 	<p>Industrie und Gewerbe</p> 	<p>Wirtschaftsraum</p> 
<p>Infrastruktur</p> 	<p>Bildung</p> 	<p>Gesellschaft</p> 
<p>Beruf und Arbeit</p> 	<p>Immobilien</p> 	<p>Freizeit</p> 

MUSEUM WIMMISHISTORIC

Das Museum im Untergeschoss der Gemeindeverwaltung Wimmis, an der Bahnhofstrasse 7, ist wie folgt geöffnet:



Sonntag, 26. November 2023	10.00 - 12.00 Uhr
Samstag, 03. Februar 2024	13.30 - 16.00 Uhr
Sonntag, 03. März 2024 (Abstimmungssonntag)	10.00 - 12.00 Uhr
Samstag, 29. April 2024	13.30 - 16.00 Uhr

Gruppenführungen im Museum, im Dorf, in der Kirchen- und im Schloss (z.B. Vereine, Klassentreffen, Kleingruppen) auf Anfrage:

Gemeindeverwaltung Wimmis
033 657 81 11 – info@wimmis.ch oder

R. Schneiter, rudolf.schneiter@bluewin.ch
033 657 26 00 / 079 443 32 92.

WIMMISHISTORIC IM FOYER DER GEMEINDEVERWALTUNG WIMMIS

Im Foyer der Gemeindeverwaltung ist eine Ausstellung Gertrude „Trudi“ DUBY-Blom gewidmet. Gertrude Elisabeth Lörtscher wurde am 7. Juli 1901, als zweites von drei Kindern des evangelischen Pfarrers Otto Lörtscher, in Wimmis geboren.

Sie, war Sozialistin, Fotografin, Anthropologin, Umweltschützerin und Journalistin. Während fünf Jahrzehnte ihres Lebens dokumentierte Sie in Mexiko die Kultur des Maya-Volkes der Lacandonen.

WORKSHOP – DEN VORFAHREN AUF DER SPUR, EINFÜHRUNG IN DIE GENEALOGIE

Samstag, 13. Januar 2024 von 09.00 bis 12.00 Uhr

Möchten Sie die Geschichte Ihrer Familie entdecken? Meistern Sie die ersten Schritte zur Erforschung Ihrer Familiengeschichte (Genealogie).



Im Workshop lernen Sie wichtige Ressourcen für die Familienforschung kennen. Sie erhalten praktische Tipps zum systematischen Vorgehen, zur Dokumentation und zum Erstellen eines Stammbaumes. Es sind weder Vorkenntnisse noch Vorbereitungen nötig. Im zweiten Teil des Workshops stöbern wir in den Unterlagen des Museums Wimmis historic, wie zum Beispiel im Nachlass der Familie Zumstein und einzelner Stammbäume. Dank den transkribierten (in unsere heutige Schrift übertragenen) Kirchenbüchern von Wimmis und weiteren Gemeinden unserer Region, können Sie direkt auf Spurensuche gehen.

Die Teilnehmerzahl ist begrenzt. **Anmeldung mit Angabe des Heimortes bis 6. Januar 2024** an info@wimmis.ch oder 033 657 81 11. Der Unkostenbeitrag von Fr. 20.00 wird am Kurstag eingezogen.

Kursleitung: Ruedi Schneiter, Präsident Fachkommission Dorfgeschichte