

HERZLICH  
WILLKOMMEN



**WIMMIS – DAS DORF AM NIESEN**



Gebr. **Hertig** GmbH

Herrenmattestrasse 2, Postfach 25  
3752 Wimmis  
Tel. 079 445 07 46  
[www.hertig-malerei.ch](http://www.hertig-malerei.ch)

**Malergeschäft  
Gipserarbeiten  
Sandstrahlerei  
Gerüstbau**



Batrec ist spezialisiert auf anspruchsvolle  
Recycling-Dienstleistungen.  
Wir machen aus Abfall wieder Ressourcen.  
[www.batrec.ch](http://www.batrec.ch)



**BATREC**

Swiss quality recycling solutions

**LEHNHERR** A R C H I T E K T U R A G

PLANUNG UND BAUMANAGEMENT

PINTELGASSE 17 POSTFACH 31 3752 WIMMIS TELEFON 033 657 24 75 TELEFAX 033 657 20 02  
[www.lehnherr-architektur.ch](http://www.lehnherr-architektur.ch) E-Mail: [info@lehnherr-architektur.ch](mailto:info@lehnherr-architektur.ch)



## LIEBE BESUCHER, LIEBE NEUZUZÜGER



Ich heisse Sie in unserer Gemeinde, dem Dorf am Niesen, ganz herzlich willkommen!

Mit der vorliegenden Broschüre laden wir Sie zu einer Entdeckungsreise durch unser Dorf ein. Nach einem kurzen Abstecher in die Vergangenheit zeigen wir auf, welche vielfältigen Möglichkeiten Ihnen offen stehen und Sie hoffentlich ermuntern werden, sich in unserer Gemeinde aktiv einzubringen. Weiter haben wir verschiedenste Informationen und Kontaktadressen zusammengestellt, welche Ihnen von Nutzen sein können.

Ich hoffe, dass Sie sich bei uns zu Hause fühlen und wünsche Ihnen viele wertvolle Momente. Wir freuen uns auf Sie!

Peter Schmid, Gemeindepräsident

Von weitem man die Pyramide des Niesen erspäht,  
welche majestätisch vor den Alpen steht,  
am Fuss gelegen, mitten im Berner Oberland  
liegt Wimmis, unser Dorf, unser Heimatland!

(Peter Schmid)

## IMPRESSUM

Ausgabe: 2017

Text und Fotos: Gemeinde Wimmis

Ortsplan: Miplan AG, Hägendorf

Druck: Ilg AG, Wimmis

Inserate und Gestaltung:

© HaRu-Verlags AG

Herbergstrasse 31b, 9524 Zuzwil

Tel. 071 947 20 47, Fax 071 947 20 48

[www.haru-verlag.ch](http://www.haru-verlag.ch), [info@haru-verlag.ch](mailto:info@haru-verlag.ch)

Alle Rechte vorbehalten, einschliesslich derjenigen des auszugsweisen Abdrucks und der elektronischen Wiedergabe.

	Seite		Seite
<b>A</b> bfallverwertung siehe Entsorgung .....	20	Kinesiologie .....	40
Alterszentrum .....	4. US	<b>L</b> andtechnik .....	34
Architekturbüro.....	2. US	Lebensmittel .....	14
Autogarage.....	4. US, 34	<b>M</b> alergeschäft.....	2. US
<b>B</b> aggerunternehmung.....	3. US	Metallbau .....	3. US
Banken .....	10, 14	Metzgerei .....	26
Batterierecycling .....	2. US	Molkerei .....	14
Bauunternehmungen .....	10, 44	Motel.....	26
Bau- und Umwelttechnik.....	10	<b>N</b> atursteine .....	26
Bedachungen.....	44	Netzwerk Support .....	20
Bestattungen .....	44	Nitrochemie .....	4. US
Bodenbeläge .....	34	<b>O</b> ptik .....	40
Brillen .....	40	Orthopädie .....	26
<b>C</b> oiffure .....	40	<b>P</b> neu.....	4. US
Computertechnik .....	20	<b>R</b> estaurants.....	14, 20, 26
<b>D</b> rogerie .....	40	Rohr- und Profilbiegentechnik .....	3. US, 4. US
Druckerei .....	34	<b>S</b> andstrahlerei.....	2. US
<b>E</b> isenwaren .....	44	Sanitär .....	3. US, 4. US, 44
Elektroinstallationen .....	3. US	Schlosserei .....	3. US
Entsorgungen .....	20	Schreinerei .....	44
EDV .....	20	Schuhhaus .....	26
<b>F</b> enster .....	44	Spenglerei .....	3. US
Forst-Gartentechnik .....	34	Sportartikel .....	34
Fusspflege.....	14	Strassenbau .....	3. US
<b>G</b> aragen.....	4. US	<b>T</b> axi .....	20
Gartenunterhalt .....	34	<b>V</b> ersicherung.....	14
Gastronomie-Einrichtungen.....	20	Vorsorgeberatung .....	14
Gerüstbau.....	2. US	<b>W</b> and- und Bodenbeläge .....	44
Gipserarbeiten .....	2. US	<b>Z</b> ahnarzt .....	40
Grabmal.....	26	Zahntechnisches Labor .....	40
<b>H</b> auttechnikplanung .....	4. US, 44	Zimmerei.....	44
Hautechnik .....	3. US, 44		
Heizungen .....	3. US, 4. US, 44		
Hotel .....	26		
<b>I</b> nnausbau .....	44		
<b>K</b> ontaktlinsen.....	40		
Kosmetikstudio .....	40		

US = Umschlagseite

	Seite
Vorwort/Impressum .....	1
Porträt .....	3
Zahlen – Daten – Fakten .....	4
Meilensteine in der Geschichte von Wimmis .....	5–9
Behörden – Politik .....	11, 12
Gemeindeverwaltung .....	13
Ämter und öffentliche Institutionen ..	15, 16
Schule Wimmis .....	17, 18
Gemeindeliegenschaften .....	19–21
Kirchgemeinde .....	22–24
Burgergemeinde Wimmis .....	25
Waldgemeinde .....	27
Ortsplan .....	28, 29
Schwellenkorporation Wimmis .....	30
Gesundheitswesen .....	31, 32
Soziale und gemeinnützige Einrichtungen .....	33–36
Versorgung – Entsorgung .....	37–39
Kultur – Tourismus – Freizeit .....	41, 42
Impressionen .....	43
Vereinsverzeichnis .....	45, 46
Vereine .....	47–54
Wissenswertes von A bis Z.....	55, 56



Von weit her ist er zu sehen, der markante 2362 Meter hohe Niesen, welcher sich hinter dem Dorf Wimmis wie eine grosse Pyramide erhebt. Viel später erblickt der Besucher die Burgfluh mit Schloss und Kirche. Und ganz zuletzt ist auch unser schönes Dorf sichtbar, welches sich am Fusse des Niesen nach und nach ausgebreitet hat.

Mit nahezu 2500 Einwohnern zählt Wimmis zu den mittelgrossen Gemeinden im Berner Oberland. Eingebettet zwischen Thunersee, Flüsse und Berge, bildet unser Dorf den Übergang von der Agglomeration Thun/Spiez zum Nidersimmental. Wimmis ist eine ruhige Landgemeinde in einer bezaubernden Landschaft, aber auch ein gut erschlossener Industriestandort in unmittelbarer Nähe zu den Zentrumsgemeinden Thun und Spiez. Diese Mischung macht Wimmis einzigartig.

Der Wirtschaftsstandort Wimmis hat regionale Bedeutung. Über 180 Industrie-, Gewerbe- und Landwirtschaftsbetriebe bieten zahlreiche Arbeitsplätze in verschiedenen Branchen an. Dank Eisenbahn- sowie Autobahnanschluss und vorhandener Landreserven soll der Wirtschaftsstandort weiter gestärkt werden, ohne aber die Wohnqualität und den ländlichen Charakter der Gemeinde zu beeinträchtigen.

Aber auch der Schulstandort Wimmis hat regionale Bedeutung. Das Oberstufenzentrum sowie der Spezialunter-

richt werden von mehreren Anschlussgemeinden genutzt. Ergänzend dazu ist ein breites Angebot im sozialen Bereich vorhanden (Kindertagesstätte, Tagesschule, Jugendarbeit). Für die älteren Bewohner bietet das Ende 2008 eröffnete Alterszentrum Bachtele eine willkommene Alternative. Rund 40 Vereine bieten für Freizeitaktivitäten alles

an, was das Herz begehrt, sei es Sport, Musik oder Kultur. Dazu trägt auch die grosszügige Gemeindeinfrastruktur mit diversen Sportanlagen und Vereinslokalen viel bei. Wimmis ist nicht nur ein Punkt auf der Landkarte, Wimmis ist ein Ort zum Wohlfühlen!

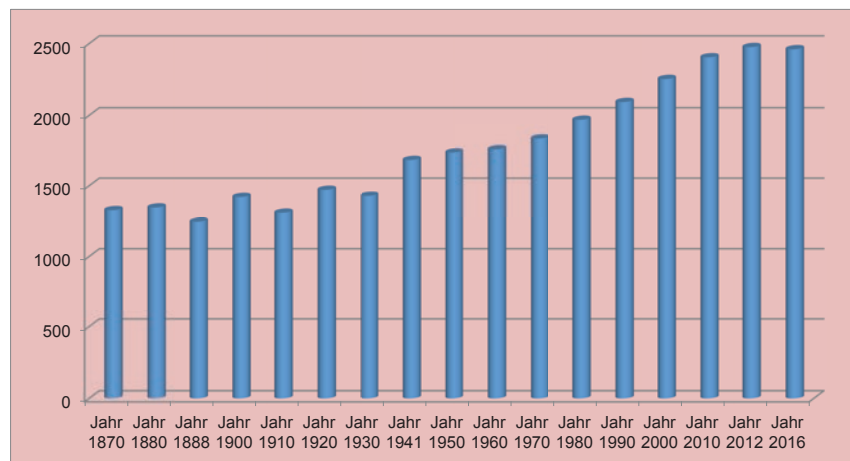
Willkommen am Fusse des Niesen, lassen Sie sich überraschen!

## FLÄCHE

Wald	9.62 km <sup>2</sup>
Unproduktiv	3.36 km <sup>2</sup>
Bebaut / produktiv	9.38 km <sup>2</sup>
	22.36 km <sup>2</sup>

Tiefster Punkt	600 m ü.M.	Gmündengand
Höchster Punkt	2394 m ü.M.	Fromberghorn
Bahnhof	629 m ü.M.	

## BEVÖLKERUNGSENTWICKLUNG





## BEVÖLKERUNGSSTRUKTUR PER 31. 12. 2016

### Einwohnerzahl

	Schweizer		Ausländer		Total	
Frauen	1118	45.5 %	92	3.7 %	1210	49.3 %
Männer	1133	46.1 %	113	4.6 %	1246	50.7 %
<b>Total</b>	<b>2251</b>	<b>91.7 %</b>	<b>205</b>	<b>8.3 %</b>	<b>2456</b>	<b>100 %</b>
0–20-Jährige	518	21.1%	35	1.4%	553	22.5%
21–40-Jährige	465	19.0%	92	3.7%	557	22.7%
41–60-Jährige	703	28.6%	71	2.9%	774	31.5%
61–80-Jährige	452	18.4%	6	0.2%	458	18.6%
81-Jährige und älter	113	4.6%	1	0.1%	114	4.7%
Evang. reformiert					1688	68.7%
Römisch-katholisch					226	9.2%
Übrige Konfessionen					542	22.1%

### Stimmberechtigte

Frauen	918
Männer	943
davon Auslandschweizer	23
<b>Total</b>	<b>1861</b>

## STEUERANLAGE

Einkommens- und Vermögenssteuer  
1.62 Einheiten

Liegenschaftssteuer  
1.5 Promille des amtlichen Wertes

Hundetaxe  
Fr. 80.– pro Hund  
Fr. 10.– pro Diensthund

Feuerwehrdienst-Ersatzabgabe  
4 % der Staatssteuer, min. Fr. 50.–  
max. Fr. 400.–

## PUBLIKATIONSORGANE

Amtlich: Simmentaler Amtsanzeiger  
(erscheint wöchentlich)

Gemeinde: Vindemias (erscheint vor der  
Gemeindeversammlung)

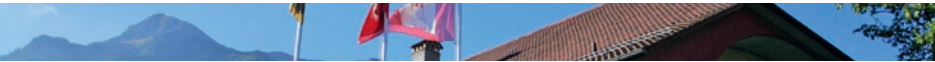
Website: [www.wimmis.ch](http://www.wimmis.ch)

## WIRTSCHAFT

Zu den grössten Betrieben in Wimmis  
zählen:

Betrieb	Arbeitsplätze
Nitrochemie AG	200
Wenger Fenster AG	130
Vigier Beton Berner Oberland	85
WALO Bertschinger AG	60

# MEILENSTEINE IN DER GESCHICHTE VON WIMMIS



## GEMEINDEWAPPEN VON WIMMIS



Gemeindegewappen  
von Wimmis:  
auf rotem Grund  
weisse Doppelburg

Das Wappen der Freiherren von Weissenburg in Wimmis ca. 1250 bekannt.

Die Doppelburg symbolisiert möglicherweise das seinerzeitige Aussehen der Burg von Wimmis, welche unter den Weissenburgern ausgebaut wurde.

## MEILENSTEINE IN DER GESCHICHTE VON WIMMIS

Steinzeit

### 10 000–2200 v. Chr.

Über die Ursprungsbevölkerung im Ausgang der letzten Eiszeit in unserer Gegend wissen wir wenig. Es waren wohl nicht sesshafte Jäger und Sammler. Beim Mamilchloch und beim Müdenbrünneli an der Simmenfluh haben sie uns ihre Spuren hinterlassen.

Bronzezeit / Zeit der Pfahlbauer

### 2200–800 v. Chr.

Gefundene Gussklumpen belegen, dass die ersten sesshaften Bewohner unseres Gemeindegebietes am Nordhang des Pintels Bronze gegossen haben. Möglicherweise bauten sie ihre Siedlung bereits am Südhang des Pintels.

Eisenzeit / Latène

### 800–15 v. Chr.

Auf den erhöhten Ebenen am Pintel, im Schindelfeld, am Ufer des ehemaligen Moossees, lebten seit ca. 450 v. Chr. Kelten. Es waren Bauern vom Stamm der Helvetier. Zu ihrem Schutz legten sie auf der Kuppe des Pintels eine Erdburg an.

Gallo-römische Zeit

### 15–420 n. Chr.

Eine Abteilung der in der Gegend von Thun stationierten römischen Legion dürfte um 200 n. Chr. auf dem östlichen Felsporn der Burgfluh einen Wachturm errichtet haben. Von diesem aus konnte der Eingang ins Simmental und somit die Route zu den Alpenübergängen kontrolliert werden.

Die Angehörigen der römischen Soldaten nahmen in Vindemias Wohnsitz und liessen sich in der Gurzelen (curticella – kleiner Hof) nieder.

Die Römer brachten Kirsche und Rebe sowie andere südländische Pflanzen in unsere Gegend. Sie nannten unseren Ort Vindemias, was «bei den Weinbergen» bedeutet. Diese Weinberge befanden sich am Südhang des Pintels, über dem Moossee. Pintel kommt vom volklateinischen «Vinitel», das heisst «kleiner Weinberg».

Am Ort der heutigen Kirche vermuten wir ein kleines, römisches Tempelchen. Nach 425 verliessen die römischen Legi-

onen unsere Gegend. Die zugewanderten Römer und ausgesiente Legionäre dürften in Vindemias verblieben sein.

Frühmittelalter

### 400–800 n. Chr.

Im Zuge der Völkerwanderung dringen Alemannen und Burgunder ab dem 5. Jh. über den Rhein nach Helvetien vor. Im 6. Jh. erreichen diese unsere Gegend und nehmen auch von Vindemias Besitz, legen im Oberdorf ihre Höfe an und roden Wald um Ackerland.

Mit den einwandernden Alemannen verbreitet sich auch das Christentum in unserer Gegend. Dort, wo die heutige Kirche steht, also im Bering der Alemannensiedlung, entsteht im 7. Jh. ein erstes, kleines Gotteshaus, welches bereits im 9. Jh. vergrössert wird.

Ab 768 gehört Vindemis zum Reich Karl des Grossen.

Hochmittelalter

### 800–1200

Das Reich Karl des Grossen zerfiel 843 in drei Teile (Frankreich, Mittelreich und Deutschland). Die Grenze zwischen Mittelreich und Deutschland verlief damals durch den Thunersee. Somit lag Wimmis im Grenzland!

Ein weiterer Zerfall des Mittelreiches 888 bewirkte, dass Wimmis im Königreich Burgund lag.

König Rudolf II. von Hochburgund (912–937) heiratete 922 die alemannische Herzogstochter Bertha. Die bur-

# MEILENSTEINE IN DER GESCHICHTE VON WIMMIS



gundische Königin Bertha soll die Kirche Wimmis, gemeinsam mit 11 anderen Kirchen rund um den Thunersee, gestiftet haben. Wir wissen aber, dass es sich hierbei um die dritte Erweiterung des Gotteshauses in eine dreischiffige Basilika in romanischem Baustil zwischen 919 und 937 handelt.

Aus dem Jahr 994 endlich stammt die erste schriftliche Nachricht von Wimmis (Vindemis). Es handelt sich um den Abtretungsvertrag des königlichen Gutes von Wimmis an das burgundische Kloster Selz im Elsass.

1032 Untergang des Königreiches Burgund. Wimmis wird deutscher Boden.

Spätmittelalter

**1200 – 1500**

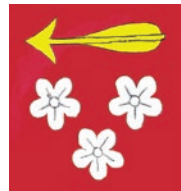
Wimmis wird erst wieder 1228 erwähnt, als es zum Bistum Lausanne gehörte, dessen Kirchenverzeichnis Wimmis als kirchlich zinspflichtig aufführt.

Um 1200 sind die Herren von Strättligen im Besitz von Wimmis. Nachkommen der Herren von Strättligen lassen sich in Wimmis nieder und nennen sich Herren von Windemis. Sie führen ein eigenes Wappen, das erste Wappen von Wimmis.

1286 gelangt Wimmis als Lehen an die Herren von Weissenburg.

1288 Kampf am Hag (in der Lochmatte) zwischen den Weissenburgern und Bern.

Wimmis erhält vom König das Stadtrecht und wird fortan mit einer Ringmauer gesichert. Bedeutende Reste dieser Wehranlagen sind heute noch erkennbar: Stadtmauer, Gärbiturm, Schwirrebogemätteli. Wimmis wird zum eigentlichen Machtzentrum der Freiherren von Weissenburg. Deren Burg-Wappen wird heute noch als Wimmis-Ge-meindewappen geführt (Weisse Doppelburg auf rotem Hintergrund).



Alt-Wimmis: roter Hintergrund, nach links zeigender goldener Pfeil über drei weissen Rosen.

1298 und 1303 greift der mit den Eidgenossen verbündete Stadtstaat Bern die Weissenburger in Wimmis an – ohne Erfolg. Die Weissenburger waren damals mit dem Grossherzog Leopold von Habsburg verbündet, der 1315 am Morgarten die Schlacht gegen die Eidgenossen verlor.

Die Belagerung von Burg und Städtchen Wimmis 1334 durch die Berner endet mit dem Frieden zwischen Bern und den Weissenburgern (Diebold Schilling, Spiezer Chronik 1484/85)

**Berner Zeit**

1334 erfolgt erneut eine hartnäckige Belagerung durch die Berner. Das Städtchen samt Gotteshaus wird zerstört und verbrannt. Als die Burg vor dem Fall steht, wird ein Waffenstillstand vereinbart. Übergabe der Feste Wimmis an Bern. Wimmis wird den Bernern «ein offenes Haus». Der Schlüssel zur Burg muss in Bern an der Kreuzgasse aufgehängt werden. Die Weissenburger sind fortan Bern-Burger.

Später wird die Kirche wieder aufgebaut: Anstelle der dreischiffigen Basilika entsteht eine einfache Hallenkirche.

1339 ziehen die Niedersimmentaler an der Seite Berns mit 300 Mann in die Schlacht bei Laupen.

1368 stirbt Johann von Weissenburg als Letzter seines Geschlechtes. Dessen Güter werden an seine Schwester Katharina, verehelicht mit Thüning von Brandis, vererbt.

1449 kauft die Stadt Bern die Herrschaft Wimmis für 1040 rheinische Gulden von Niklaus von Scharnachthal. Im gleichen Jahr bezieht der erste bernische Kastlan in der nun bernisch gewordenen Burg Wimmis seinen Amtssitz. Ihm folgen bis 1798 (dem Jahr des Unterganges des «alten» Berns) weitere 75 Vögte.



# MEILENSTEINE IN DER GESCHICHTE VON WIMMIS

1481 kauft Wimmis die 994 an das Kloster Selz veräusserten Güter zurück.

Unter der Herrschaft Berns wird die alte Burg in mehreren Etappen zu einem bewohnbaren Schloss ohne fortifikatorische Eigenschaften umgebaut.

1528 wendet sich Wimmis vom katholischen Glauben ab und wird reformiert.

1645 wird im unteren Hof der Burg ein «Reutig-Stübli» erstellt, und die bislang offene Treppe wie auch der Hof werden überdacht.



Karten von Thomas Schöpf (1578). Wimmis mit Galgen (damals auf dem Pintel)

Das heutige Aussehen erhält das Schloss erst 1740 durch den Anbau des Südtraktes.

Für die Schlosserweiterung wird die Ruine Kronegg als Steinbruch verwendet.

1746 entsteht der Bau des Pfarrhauses durch Johann Jakob Jenner.

1767 baut Erasmus Ritter die Steinbrücke in der Port anstelle des alten Holzsteges im Brodhüsi.



Le pont de Wimmis (Privatbesitz)



Die Belagerung von Burg und Städtchen Wimmis anno 1334 durch die Berner endete mit dem Frieden zwischen Bern und den Weissenburgern.

## Liberalismus

Am 18. März 1798 weicht die aus sieben Mann bestehende Besatzung des Schlosses Wimmis den aufmarschierenden Franzosen. Ein Freiheitsbaum wird errichtet. Es entsteht der Kanton Oberland, mit Thun als Hauptstadt und dem Distrikt Niedersimmental mit Erlenbach als Hauptort.

Der patriotische Hauptmann Bähler aus Wimmis greift mit einer kleinen Truppe das franzosenfreundliche Thun an und

# MEILENSTEINE IN DER GESCHICHTE VON WIMMIS



droht «das Nest niederzubrennen»..... Schloss Wimmis wird nicht mehr benötigt. An einer öffentlichen Versteigerung meldet sich kein Käufer.

1800 wird die neue Simmentalstrasse durch die Port eröffnet, die Route führte bislang über die Spissi. Einführung der Pferdepost (Postkutsche), das erste Postbüro befindet sich im Brodhüsi gegenüber dem Restaurant Hirschen.

1803 Wimmis wird Hauptort des Amtsbezirks Niedersimmental.

1815 Niklaus Bähler erbaut das Amtshaus.



Amtshaus (Archiv WIMMISHistoric)

1841 eröffnet Dr. Johannes Zysset-Yersin eine Arztpraxis.

1847 herrscht eine grosse Hungersnot. Dem Brot wird Isländisch Moos beige-mischt.

1849 erhält Wimmis einen Polizeiposten.

## Die neue Zeit nach 1850

In Wimmis wandelt sich das Zeitalter reiner Landwirtschaft in die neue Epoche von Technik und Tourismus:

1850 Bau der Zündholzfabrik im Brodhüsi.

1854 Verlegung des Postbüros nach Wimmis (alte Post in der Gruebe).

1856 Bau eines ersten Gasthauses auf dem Niesen durch Alt Regierungstatthalter Weissmüller. Dieses wird zusammen mit dem Reitweg Wimmis – Niesen 1858 eröffnet.

1859 Gründung der Sekundarschule im Schloss bis 1910.

1865 Dorfbrand: Zwischen der Gurzelen und dem Hotel Löwen werden mehrere Wohnhäuser und Scheunen vernichtet.

1868 Pflanzen von Alleebäumen im Steini.

1884 Bau einer ersten Hydrantenleitung.

## Eisenbahnprojekte

1873 Projekt Schmalspurbahn Thun – Vevey, mit Station im Brodhüsi.

1887 Projekt Dampfzahnradbahn auf den Niesen mit Talstation im Hasli.

1890 Projekt Eisenbahnlinie Thun – Wimmis – Spiez – Därligen.

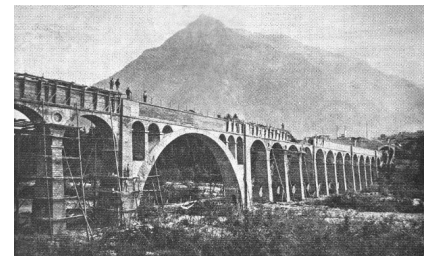
1893 Projekt Eisenbahnlinie Wimmis – Frutigen.

1897 Projekt Eisenbahnlinie Spiez – Erlenbach, diese Linie wird als einzige realisiert und 1897 eröffnet.

1902 Elektrifizierung der bis anhin mit Dampf betriebenen Bahn (SEB).

1904 Einführung der elektrischen Beleuchtung.

1906 Bau des Stauwehrs in der Port, des Zuleitungsstollens und des Aquäduktes über die Kander durch die «Verinigten Kander- und Hagnekwerke AG» (später BKW).



Bau des Kanderaquädukts (Archiv WIMMISHistoric)

1910 Bau des Sekundarschulhauses im Oberdorf.

1911 Waldbrand an der Simmenfluh.

1917 Bau der «Eidgenössischen Kriegs-

# MEILENSTEINE IN DER GESCHICHTE VON WIMMIS



Eidgenössische Kriegspulverfabrik um 1920 (Archiv WIMMISHistoric)

- |   |   |
|---|---|
| pulverfabrik» im Gmündengand, heute Nitrochemie AG.           | Eröffnung der Autobahn A6 Lattigen – Wimmis.  |
| 1944 Gründung Colasit AG durch Karl Bollinger.                | 1981 Bau Gemeindehaus.  |
| 1947 Beginn der Teerung der Dorfstrassen.                     | 1989 Bau Holzbrücke nach Reutigen.  |
| 1948 Gräberfunde aus der Alemannenzeit auf dem vorderen Bühl. | 1994 Bau Sporthalle Chrümig.  |
| 1950 Totalsanierung und Umbau Schloss.                        | 1997 Bau Mehrzweckhalle Herrenmatte (Überdachung Sportplatz).   |
| 1951 Kirchturmrenovation (Erhöhung) und 4 neue Glocken.       | 2006 Bau der Fernheizung (Wärmeverbund).<br>Neue Brodhüsibrücke anstelle des 2005 durch Hochwasser zerstörten alten Steges. |
| 1961 Erweiterungsbau Schulanlage Oberdorf.                    | 2008 Alterszentrum «Bachtele» wird eröffnet.  |
| 1964 Baubeginn Schulhausanlage im Chrümig, Einweihung 1965.   | 2008 Umbau «Altes Schulhaus» zur Unterkunft Schlossblick.   |
| 1964 Neubau Amtersparniskasse.                                | 2010 Amtsbezirk Niedersimmental wird aufgehoben – Statthalteramt, Gericht,  |
| 1973 Wimmis führt Strassennamen ein.                          |   |

Zivilstandsamt und Betreibungsamt sind nicht mehr in Wimmis.

2010 Kanton verkauft Amtshaus an die Burgergemeinde.

2015 Fusion der Dorffeuerehren von Wimmis, Reutigen und Zwieselberg zur Feuerwehr Simmenfluh.

2015 Schloss Wimmis wird Sitz der Waldabteilung Alpen der Kantonsverwaltung.

2016 Übernahme Wärmeverbund durch die Einwohnergemeinde zusammen mit der Burgergemeinde.

2016 Bau des Wohn- und Geschäftszentrums der AEK Bank.

*Ruedi Schneider/Erich Liechti 2016*

Mehr Wimmiser Geschichte können Sie in unserem Dorfmuseum «Wimmis historic» erleben. Infos unter [www.wimmis.ch](http://www.wimmis.ch) oder Tel. 033 657 81 11

## Quellen:

E. Liechti: *Burgen, Schlösser und Ruinen im Simmental, 2006*

E. Liechti: *Die erste selbstständige Schweiz 1993*

E. Liechti: *Wimmis Industrie, Kultur, Politik 1994*

E. Liechti/ U. Kamber: *Wimmis in der Vergangenheit 1996*

### Know-How für die Umwelt



Beratung, Konzeption und Ausführung  
im Bereich Bau- und Umwelttechnik:

- Bodenstabilisierung, Kaltrecycling
- Boden- und Altlastensanierung
- Erd- und Deponieabdichtungen
- Materialaufbereitung, Recycling
- Qualitätssicherung



**Wählen Sie einen neuen Weg:  
Werden Sie Raiffeisen-Kunde**

Wählen auch Sie eine faire, verlässliche Bank.  
Als lokal verankerter Finanzpartner verstehen  
wir Ihre Bedürfnisse, sprechen Ihre Sprache  
und stehen zu unserem Wort. Diese nachhaltige  
Geschäftspolitik ist unser Erfolgsrezept.  
[www.raiffeisen.ch](http://www.raiffeisen.ch)

Wir machen den Weg frei

**RAIFFEISEN**



Industriestrasse 22  
3700 Spiez  
033 655 52 52

[www.LanzAG.ch](http://www.LanzAG.ch)

**Lanz AG Bauunternehmung**

In einer Gemeinde wie Wimmis stellen sich laufend wichtige Fragen. Oftmals ist eine Reaktion auf sich verändernde eidgenössische oder kantonale Vorgaben nötig. Aber auch diverse selbstgewählte Aufgaben halten die politischen Behörden auf Trab. Eine gute und konstruktive Zusammenarbeit sowie eine zeitgemässe Organisation sind ausschlaggebend für das Funktionieren der «Gemeindepolitik». Diese Voraussetzungen sind in Wimmis gegeben. Zusammen mit den motivierten Behördenmitgliedern kann daher Kurs in die Zukunft genommen werden.



Gemeinderat ab 2017 (von links nach rechts) Barbara Josi, SVP, Präsidiales; Matthias Bigler, Forum, Sicherheit + Soziales; Hans Rudolf Lehnerr, SVP, Bau; Martin Lörtscher, SVP, Finanzen; Markus Zaugg, parteilos, Gemeindebetriebe; Bruno Stucki, SVP, Bildung

## GEMEINDEPRÄSIDENT



Der Gemeindepresident ist als Leiter der Gemeindeversammlung der «höchste» Wimmiser. Seine Hauptaufgabe besteht darin, die Gemeindeversammlung nach gültigem

Recht abzuhalten und für einen ordnungsgemässen Ablauf zu sorgen. Der Gemeindepresident nimmt zudem repräsentative Aufgaben wahr. Weiter amtiert er als «Ombudsman» und somit Vermittler zwischen Bürger und Behörden. Er kann an den Sitzungen des Gemeinderates teilnehmen, hat aber kein Stimmrecht.

## GEMEINDERAT

Der Gemeinderat ist die Regierung der Gemeinde. Er besteht seit 2013 aus sechs Mitgliedern. Der Gemeinderat führt die Gemeinde, plant deren nachhaltige Entwicklung und koordiniert die Geschäfte. Jeder Gemeinderat steht einem Ressort vor. Sitzungen finden in der Regel einmal pro Monat statt.

## KOMMISSIONEN

Gemäss Organisationsreglement gibt es per 1. Januar 2017 folgende ständige Kommissionen, welche vom Gemeinderat gewählt werden:

Finanzkommission  
Kommission für Gemeindebetriebe  
Schulkommission  
Sicherheits- und Sozialkommission

Die Gemeindeversammlung oder der Gemeinderat können zur Behandlung einzelner Geschäfte nichtständige Kommissionen einsetzen, soweit nicht übergeordnete Vorschriften entgegenstehen. Der Gemeinderat kann zudem in seinem Zuständigkeitsbereich mittels Verordnung Fachkommissionen einsetzen. Zurzeit gibt es folgende Fachkommissionen:

Fachkommission Dorfgeschichte  
Fachkommission ausserordentliche Lagen  
Fachkommission Jugendarbeit  
Fachkommission Lawinenschutz  
Fachkommission Wärmeverbund



## POLITISCHE PARTEIEN UND GRUPPIERUNGEN

SVP –

Schweizerische Volkspartei

Sektion Wimmis

[www.svp-wimmis.ch](http://www.svp-wimmis.ch),

[info@svp-wimmis.ch](mailto:info@svp-wimmis.ch)

EDU –

Eidgenössisch-Demokratische Union

Franziska von Siebenthal,

Mühlematteweg 1, 3752 Wimmis

Forum Wimmis

[www.forum-wimmis.ch](http://www.forum-wimmis.ch)

## ABSTIMMUNGEN + WAHLEN

Stimmberechtigt in Gemeindeangelegenheiten sind alle Schweizerinnen und Schweizer, die in eidgenössischen Angelegenheiten stimmberechtigt sind und seit drei Monaten in der Gemeinde angemeldet sind.

### Gemeindeversammlung

Sachgeschäfte der Gemeinde werden an der Gemeindeversammlung entschieden, in der Regel Anfang Juni und Anfang Dezember. Die Gemeindeversammlung findet in der Aula der Schulanlage Chrümig statt. Die Einladung erfolgt im Amtlichen Anzeiger und mit dem Vindemias (Informationsorgan der Gemeinde Wimmis) in alle Haushaltun-

gen. Im Vindemias sind sämtliche zu behandelnden Geschäfte ausführlich erläutert. Ergänzende Informationen sind bei der Gemeindeverwaltung auf Anfrage erhältlich.

### Urnenwahlen

Die Gemeindepräsidenten- und Gemeinderatswahlen erfolgen alle vier Jahre an der Urne. Die nächste Gemeindegewahl ist im Herbst 2020.

Stimmlokal:

Gemeindeverwaltung

Bahnhofstrasse 7, 3752 Wimmis

Urnenöffnungszeiten:

Sonntag, 10.00 – 12.00 Uhr



## SCHALTERÖFFNUNGSZEITEN/ TELEFONDIENST

Mo–Mi 8.00–12.00/14.00–16.30 Uhr  
Do 8.00–12.00/14.00–18.00 Uhr  
Fr 8.00–12.00/14.00–16.30 Uhr

Tel. 033 657 81 11  
Fax 033 657 81 10  
info@wimmis.ch  
www.wimmis.ch

Die Gemeindeverwaltung erbringt mit 7 Mitarbeitenden und 2 Lernenden umfassende Dienstleistungen für die Bevölkerung und die Gemeindebehörden. Wichtigste Aufgabengebiete sind die Gemeindkanzlei, die Einwohnerkontrolle, die Finanzverwaltung, die Bauverwaltung, die Gemeindebetriebe und das Schulsekretariat. Die detaillierten Zuständigkeiten sind auf [www.wimmis.ch](http://www.wimmis.ch) ersichtlich. Allgemeine Anfragen können auf [info@wimmis.ch](mailto:info@wimmis.ch) oder 033 657 81 11 erfolgen.

## HAUSDIENST

Im Hausdienst sind der Liegenschaftsverwalter, zwei Hauswarte, der Gemeindegärtner, ein Lernender und diverse Reinigungsmitarbeiterinnen angestellt. Sie kümmern sich um Unterhalt, Reinigung, Umgebung und Vermietung der diversen Gemeindeliegenschaften mit einer Gebäuderversicherungssumme von 45 Millionen Franken. Dazu gehören die Schulanlagen Chrümig und



Oberdorf, die Unterkunft Schlossblick, die Mehrzweckhalle Herrenmatte (Rollhockeyhalle), die Gemeindeverwaltung, der Friedhof, der Wärmeverbund, diverse Spielplätze, Grünflächen und kleinere Gebäude.

Kontakt:  
hausdienst@wimmis.ch  
Liegenschaftsverwalter 079 366 96 81  
Hauswart Chrümig 079 297 86 31  
Hauswart Oberdorf 079 626 14 24  
Gemeindegärtner 079 742 63 90

## WERKHOF

Der Werkhof befindet sich im Untergeschoss der Sporthalle Chrümig. Im Werkhof sind zwei Mitarbeiter und ein Lernender angestellt. Sie sind hauptsächlich dafür verantwortlich, dass sich die Wimmiser Bevölkerung keine Gedanken zu Wasserversorgung, Kanalisation, Abfallentsorgung und Strassennetz machen müssen.

Der Werkhof unterhält diese wichtige Infrastruktur während 365 Tagen im

Jahr – bei jedem Wetter und zu jeder Zeit.

Kontakt:  
werkhof@wimmis.ch 033 657 25 24  
Leiter Werkhof 079 366 91 54  
Mitarbeiter Werkhof 079 336 41 39

## AUSGELAGERTE AUFGABEN

Im Rahmen der Gemeindegemeinschaft werden folgende wichtigen Aufgaben durch andere Gemeinden übernommen (siehe auch Rubrik «Ämter und öffentliche Institutionen» ab Seite 15)

AHV-Zweigstelle Stadt Thun  
Sozialdienst Gemeinde Spiez  
Zivilschutzstelle Gemeinde Frutigen

# FAMILIENBETRIEB ODER EINZELFIRMA?

Individuelle Bedürfnisse, persönliche Lösungen.



Ihre Bank seit 1826.

Für Generationen.  
033 227 31 00  
termin@aekbank.ch

**Aus Erfahrung**  
www.aekbank.ch

**AEK**  
BANK 1826



**Molkerei Lehnerr**

Käsespezialitäten – Backwaren – Lebensmittel

Familie Lehnerr

Mühlegasse 1 3752 Wimmis

Tel. 033 657 22 10

Party Service für Raclette und Fondue

Käseplatten + Partyplatten

www.molkerei-lehnerr.ch info@molkerei-lehnerr.ch



**Markus Josi**

Versicherungs- und Vorsorgeberater

T 033 650 70 90, markus.josi@mobiliar.ch

Generalagentur Spiez

Bernhard Bigler

mobiliar.ch

dieMobiliar

1871/21/3/24

## Praxis für Fusspflege & Ortho-Bionomy

Dipl. Fusspflegerin SFPV  
Practitioner Ortho-Bionomy



Verena Würsten  
alte Landstrasse 575 c  
3758 Lattersbach

Telefon 079 311 87 54  
verena@wuersten.net

**Gutschein**  
Ein Kaffee  
nach Deinem  
Schnitzel

Simmentalstr. 22  
3752 Wimmis -  
Brodhüsi  
Di u. Mi Ruhetag  
Tel: 033 657 1348

**Schnitzelscheune**

Zum Hirschen, Wimmis Brodhüsi

www.schnitzelscheune.ch



# ÄMTER UND ÖFFENTLICHE INSTITUTIONEN



## **AHV-Zweigstelle Thun**

Thunerhof  
Hofstettenstrasse 14  
Postfach 145  
3602 Thun  
Tel. 033 225 82 59  
Fax 033 225 89 10  
ahvzweigstelle@thun.ch

## **Betreibungsamt Oberland**

Dienststelle Oberland West  
Scheibenstrasse 11  
3600 Thun  
Tel. 031 635 57 57  
Fax 031 635 57 58  
ba.ol-dst-west@jgk.be.ch

## **Bibliothek**

Dorfbibliothek  
Öffnungszeiten:  
Di 16.00–17.30 Uhr  
Mi 15.00–17.00 Uhr  
Do 18.00–19.30 Uhr  
Sa 10.00–12.00 Uhr  
Schulhausstrasse 11a  
3752 Wimmis  
Tel. 033 657 25 65

## **Burgergemeinde Wimmis**

Bahnhofstrasse 5  
3752 Wimmis  
Tel. 033 657 17 57  
www.wimmis.ch/burger-  
gemeinde  
burgergemeinde@wimmis.ch

## **Grundbuchamt Oberland, Dienststelle Frutigen**

Amthausgasse 4  
3714 Frutigen  
Tel. 031 635 23 79  
Fax 031 635 23 99  
gba.ol-fr@jgk.be.ch

## **Handelsregisteramt des Kantons Bern**

Gerechtigkeitsgasse 36  
Postfach 627  
3000 Bern 8  
Tel. 031 633 43 60  
Fax 031 633 43 63  
hrabe@jgk.be.ch

## **Kantonspolizei Spiez**

Seestrasse 30  
Postfach 167  
3700 Spiez  
Tel. 033 356 86 01  
Fax 033 356 86 04  
spiez@police.be.ch

## **Kindes- und Erwachse- nenschutzbehörde Ober- land West (KESB)**

Amthausgasse 4  
Postfach 74  
3714 Frutigen  
Tel. 031 635 22 75  
Fax 031 635 22 99  
info.kesb-ow@jgk.be.ch

## **Kirchgemeinde Wimmis**

Oberdorfstrasse 16a  
Postfach 26  
3752 Wimmis  
Tel. 033 657 06 59  
www.wimmis.ch/  
kirchgemeinde  
kirchgemeinde@wimmis.ch

## **Mütter- und Väter- beratung (Kt. Bern)**

Beratungskreis Frutigen-  
Niedersimmental  
Spiezbergstrasse 3  
3700 Spiez  
Tel. 033 650 17 65  
www.mvb-be.ch  
spiez@mvb-be.ch

## **OKJA Region Niesen (offene Kinder- und Jugendarbeit)**

Dorfstrasse 20  
3714 Frutigen  
Tel. 033 672 52 40  
www.jugendarbeit-niesen.ch  
info@jugendarbeit-niesen.ch

## **Pfarrämter Evangelisch-reformiertes Pfarramt**

Oberdorfstrasse 16a  
3752 Wimmis  
Tel. 033 657 12 87  
www.wimmis.ch/kirch-  
gemeinde  
pfarramtimmis@gmail.com

## **Römisch-katholisches Pfarramt**

Zentrum Bruder Klaus  
Belvédèrestrasse 6  
3700 Spiez  
Tel. 033 654 63 47

## **Post**

Poststelle Wimmis  
Bahnhofstrasse 5  
3752 Wimmis  
Tel. 0848 88 88 88  
kundendienst@post.ch

## **Regionale Arbeits- vermittlung**

RAV Spiez  
Krattigstrasse 4  
Postfach 567  
3700 Spiez  
Tel. 031 636 03 20  
rav.spiez@vol.be.ch

## **Regierungsstatthalter- amt Frutigen-Nieder- simmental**

Amthaus  
Postfach 61  
3714 Frutigen  
Tel. 031 635 23 50  
Fax 031 635 23 74  
rsta.fr-ns@jgk.be.ch



## **Regionalgericht Oberland**

Scheibenstrasse 11B  
3600 Thun  
Tel. 033 635 56 00  
Fax 033 635 56 77  
Regionalgericht.Thun@justice.be.ch

## **Schlichtungsbehörde Oberland**

Scheibenstrasse 11B  
3600 Thun  
Tel. 031 635 58 00  
Fax 031 635 58 48  
schlichtungsbehoerde.thun@justice.be.ch

## **Schwellenkorporation Wimmis**

Präsident, Werner Neukomm  
3752 Wimmis  
Tel. 033 657 16 93  
www.wimmis.ch/sicherheit

## **Sektionschef Oberland Amt für Bevölkerungsschutz, Sport und Militär**

Papiermühlestrasse 17v  
3000 Bern 22  
Tel. 031 634 92 11  
Fax 031 634 92 13  
am.bsm@pom.be.ch

## **Soziale Dienste Spiez**

Sonnenfelsstrasse 4  
3700 Spiez  
Tel. 033 655 33 55  
Fax 033 655 33 97  
sozialdienste@gemeinde-spiez.ch

## **Spitäler**

Spital Thun  
(STS AG Simmental-Thun-Saanenland)  
Krankenhausstrasse 12  
3600 Thun  
Tel. 033 226 26 26  
Fax 033 226 26 37  
www.spitalstsag.ch  
info@spitalstsag.ch

## **Spital Frutigen – (fmi AG Frutigen-Meiringen-Interlaken)**

Adelbodenstrasse 27  
3714 Frutigen  
Tel. 033 672 26 26  
Fax 033 672 21 85  
www.spitalfmi.ch  
f.info@spitalfmi.ch

## **Spital Zweisimmen (STS AG Simmental-Thun-Saanenland)**

Karl Haueter-Strasse 21  
3770 Zweisimmen  
Tel. 033 729 26 26  
Fax 033 729 21 45  
www.spitalstsag.ch  
info@spitalstsag.ch

## **Spitex Niesen**

Adelbodenstrasse 27  
3714 Frutigen  
Tel. 033 672 22 37  
Fax 033 672 22 39  
info@spitexniesen.ch  
www.spitexniesen.ch

## **Stromversorgung**

BKW FMB Energie AG  
Thunstrasse 34  
3700 Spiez  
Tel. 0844 121 113  
Störungen  
Tel. 0844 121 175  
spiez@bkw-fmb.ch

## **Tourismusinformation**

Wimmis Tourismus  
Bahnhofstrasse 7  
Postfach 27  
3752 Wimmis  
Tel. 033 657 81 11  
Fax 033 657 81 10  
info@wimmis.ch  
www.wimmis-tourismus.ch

## **Waldabteilung Alpen**

Schlossgasse 6  
3752 Wimmis  
Tel. 031 636 12 40  
wald.alpen@vol.be.ch

## **Waldgemeinde Wimmis**

Sagistrasse 8A  
3752 Wimmis  
Tel. 033 657 26 46  
www.waldgemeinde-wimmis.ch  
info@waldgemeinde-wimmis.ch

## **Zivilschutzorganisation Niesen**

Badgasse 1  
3714 Frutigen  
Tel. 033 672 52 06  
zso-niesen@frutigen.ch  
www.zso-niesen.ch

## **Zivilstandsamt Oberland-West**

Scheibenstrasse 3  
3601 Thun  
Tel. 031 635 43 00  
Fax 031 635 43 19  
za.oberland-west@pom.be.ch



Sie interessieren sich für die Schule Wimmis? Wir stellen uns gerne vor! Hier finden Sie eine Fülle an Informationen zur Schule Wimmis, die sich zu recht als gute, kooperative und zuverlässige Schule bezeichnet. Im Schuljahr 2016/17 werden an unseren Schulen rund 300 Schüler in 16 Klassen unterrichtet:

2 x Kindergarten (Amtshaus)  
2 x Basisstufen (Oberdorf)  
2 x 1./2. Klasse (Oberdorf)  
2 x 3./4. Klasse (Oberdorf)  
2 x 5./6. Klasse (Chrümig)  
2 x Realklasse (Chrümig)  
3 x Sekundarklasse (Chrümig)  
1 x Klasse für besondere Förderung (Chrümig)

Aus Platzgründen beschränken wir uns an dieser Stelle auf einige Besonderheiten unserer Schule. Umfassende und jederzeit aktuelle Informationen finden Sie unter [www.wimmis.ch/schule](http://www.wimmis.ch/schule).

## **Leitbild**

Was unterscheidet die Schule Wimmis von anderen Schulen? Im ersten Punkt unseres Leitbildes steht: Die Schule Wimmis fühlt sich den Werten Respekt, Achtung, Anstand, Disziplin, Toleranz, Verantwortungsbewusstsein und Leistung verpflichtet und verfolgt deren Einhaltung konsequent. Für Kinder, welche in ihren Familien das Sagen

haben, ist es zunehmend schwierig, sich einem angeleiteten und fordernden Ganzen unterzuordnen.

An unserer Schule soll Entwicklung stattfinden. Morgen möchten wir nicht mehr da sein, wo wir heute sind. Das ist aber mit Anstrengung und Arbeit verbunden.

Entwicklung ist nur möglich, wenn es tragfähige Beziehungen gibt. Das ist uns sehr bewusst. Deshalb liegt uns der respektvolle und achtsame Umgang miteinander so sehr am Herzen. Entwicklung bedeutet aber auch, dass Veränderungen sich äusserlich und organisatorisch manifestieren. Die Schule Wimmis braucht deshalb in den nächsten Jahren eventuell mehr Schulraum.

Unser Ziel ist es, dass unsere Schüler in den Lehrbetrieben als wertvolle Lehrlinge und Lehtöchter erkannt werden. Dazu gehört als Basis eine Haltung mit grundlegenden Werten. Uns dient dazu unser schuleigenes Konzept zur Entwicklung der Selbstkompetenz, das wir mit den Schülern sowohl im Unterricht wie in der eigens dafür vorgesehenen Coaching-Lektion konsequent verfolgen und immer wieder thematisieren.

## **Kindergarten – Basisstufe**

An der Schule Wimmis gibt es zwei Kindergartenklassen im dafür bestens geeigneten Amtshaus, welches die Bur-

gergemeinde vom Kanton erwerben konnte. Daneben gibt es auch zwei Basisstufen im Schulhaus Oberdorf. Eltern können sich somit für das eine oder andere Schuleingangsmodell entscheiden: Traditionell: 2 Jahre Kindergarten, zwei Jahre Unterstufe (1./2. Klasse) Basisstufe: In der Basisstufe werden Kinder im Alter von 4 bis 8 Jahren gemeinsam unterrichtet. Der Übergang von spielerischen Tätigkeiten zum aufgabenorientierten Lernen erfolgt flüssend aufgrund des individuellen Entwicklungs- und Lernstandes. Die Basisstufe dauert in der Regel vier Jahre. Ist es angezeigt, wird diese Zeit um ein Jahr verkürzt resp. verlängert.

## **Malatelier**

Um unser Malatelier im Schulhaus Oberdorf werden wir immer wieder beneidet.

Die Schule Wimmis schätzt sich glücklich, sich auf ein sehr motiviertes und engagiertes Lehrerteam verlassen zu können. Kinder und Jugendliche auf ihrem Weg begleiten zu dürfen ist ein Geschenk; dabei gesund zu bleiben, eine echte Herausforderung.

## **Lernatelier**

Seit dem Beginn des Schuljahres 16/17 betreiben wir auf der Sekundarstufe 1 (7.–9. Klasse Real und Sek.) ein sogenanntes «Lernatelier». Im Rahmen von sechs Lektionen (2 Deutsch/2 Ma-



thematik/1 Französisch/1 Englisch) erfüllen die Schüler und Schülerinnen weitgehend selbstorganisiert, selbstständig und eigenverantwortlich eine bestimmte Menge an Pflichtaufgaben. Sind sie damit fertig, stehen ihnen noch weiterführende Arbeiten zur Verfügung. Die anwesenden Lehrpersonen treten in der Rolle eines Coaches auf.

Mit der Einführung des Lernateliers verbunden war auch der Beginn der «Flüsterkultur». In den Arbeitsräumen wird nicht gesprochen. Es ist ruhig. Austausch von kurzer Dauer dürfen jedoch flüsternd erfolgen. Für Übungen aus dem Bereich der Sprachen begeben sich die Schüler in ein speziell dafür vorgesehenes «Sprechzimmer».

## **Kontakt Schule Wimmis**

Internet: [www.wimmis.ch/schule](http://www.wimmis.ch/schule)  
Schulleitung: 033 657 03 48  
[schulleitung@wimmis.ch](mailto:schulleitung@wimmis.ch)  
Schulsekretariat: 033 657 81 24  
[schule@wimmis.ch](mailto:schule@wimmis.ch)

Schulhaus Chrümig: 033 657 11 31  
Schulhaus Oberdorf: 033 657 14 32  
Kindergarten Amtshaus: 033 657 19 26

## **SPEZIALUNTERRICHT IBEM NIEDERSIMMENTAL**

Der Spezialunterricht IBEM Niedersimmental bietet folgende Dienstleistungen für die Schulen aus insgesamt 7 Gemeinden an:

- Heilpädagogisches Ambulatorium
- Logopädischer Dienst
- Psychomotorischer Dienst
- Klasse für besondere Förderung

Das IBEM Niedersimmental hat seinen «Sitz» im Schulhaus Oberdorf in Wimmis. Schulleitung IBEM: 033 657 19 12/  
[schulleitung@ibem.ch](mailto:schulleitung@ibem.ch)

## **TAGESSCHULE**

Die Einführung einer Tagesschule ist bisher nicht erfolgt, weil die dafür notwendigen 10 Anmeldungen nicht zustande gekommen sind. Die Ausschreibung des Angebotes findet jeweils im Februar statt. Sobald genügend Anmeldungen vorliegen, startet die Tagesschule zu Beginn des neuen Schuljahres.

## **NACHHILFE / MITTAGSTISCH**

Regula Fankhauser koordiniert das Angebot für Nachhilfe und Mittagstisch. Bitte melden Sie sich direkt bei ihr, falls Sie von einem Angebot Gebrauch machen möchten. Regula Fankhauser, Lochmattestrasse 22, 033 657 29 93, [regula.fankhauser@gmx.ch](mailto:regula.fankhauser@gmx.ch)

# GEMEINDELIEGENSCHAFTEN



Die Gemeinde Wimmis bietet eine gut ausgebaute Infrastruktur für alle möglichen Anlässe, Festivitäten und zum Übernachten an. Folgende Gemeindeliegenschaften stehen Ihnen zur Verfügung:

## SCHULANLAGE CHRÜMIG

Kontaktadresse für Auskunft und Vermietung  
Hans Josi, Liegenschaftsverwalter  
079 366 96 81 / hausdienst@wimmis.ch

### Aula

Für Anlässe, Konzerte etc. 20 x 14 m, Bühne 8 x 6 m  
Konsumationsbestuhlung 350 Pers.  
Konzertbestuhlung 400 Pers.  
Küche inkl. Geschirr



### Sporthalle

Hallengrösse 22 x 44 m  
unterteilbar in 14 x 22 und 30 x 22 m



Ausrüstung Standard, inkl. Banden  
für Unihockey-Grossfeld, Hallenfussballtore  
4 grosse Garderoben



### Aussenanlagen

Rasenspielfeld 40 x 90 m  
(Benützung mit Stollenschuhen nicht gestattet)  
Laufbahn 120 m  
Ruptanplatz mit Basketballkörben, fahrbar





«Satte Wiesen und der Niesen  
im gleissenden Licht der  
Abendsonne prophezeien  
erlebnisreiche Momente im Kreuz.»

Gasthof Kreuz  
Hauptstrasse 15  
3752 Wimmis

heer ag

Gastronomie-Einrichtungen



plant liefert betreut

3752 Wimmis / BE  
info@heer-ag.ch



Tel. 033 336 66 08  
www.heer-ag.ch



Computer und Netzwerk  
Service und Support  
Beratung und Verkauf  
Software MAC und PC  
033 655 00 66



Ihr Partner für IT-Lösungen

Computertechnik

Quasar  
GmbH

info@quasar-edv.ch, Breitenweg 11, 3700 Spiez

DORF – TAXI – SPIEZ



033 650 15 15



3700 Spiez

www.dorftaxi-spiez.ch

SOGES

«Wir sortieren, verwerten und  
entsorgen ganzheitlich.»



Sortierung · Verwertung · Entsorgung

Sortiergesellschaft SOGES AG  
Aarbord 34 · 3628 Uttigen  
T 033 244 55 00 / F 033 244 55 09  
info@soges.ch

[www.soges.ch](http://www.soges.ch)

Unsere Annahmestellen

Aarbord 34	Steinigand	Geissgasse 36
3628 Uttigen	3752 Wimmis	3800 Interlaken
T 033 345 35 38	T 033 657 05 75	T 033 821 00 44
F 033 345 16 90	F 033 657 05 76	

print solutions

Druck- & Medienpartner  
Ihr Dienstleister  
für hochwertige  
Printprodukte

Print-X Solutions GmbH  
Herbergstrasse 31b  
9524 Zuzwil  
Telefon 071 947 15 60  
Fax 071 947 15 61  
Natel 079 746 30 27  
harry.huerlimann@print-x.ch  
www.print-x.ch

# GEMEINDELIEGENSCHAFTEN



## MEHRZWECKHALLE HERRENMATTE

Kontaktadresse für Auskunft  
und Vermietung

Hans Josi,  
Liegenschaftsverwalter

Tel. 079 366 96 81 / hausdienst@wimmis.ch



## Mehrzweckhalle für Sport- und Grossanlässe

Spielfeld	40 x 20 m
Nebenplatz	14 x 30 m
Bistro	ca. 70 Plätze
Küche	Bräter und Friteusen
Garderoben	Duschen und Garderoben im UG
Zivilschutzanlage im UG	90 Schlafplätze



## UNTERKUNFT SCHLOSSBLICK WIMMIS

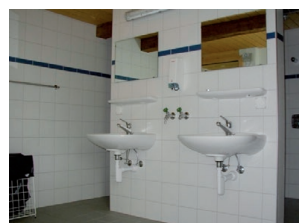
Kontaktadresse für Auskunft und Vermietung

Hans Josi, Liegenschaftsverwalter

079 366 96 81 / hausdienst@wimmis.ch

Unterkunft Total 170 Schlafplätze

<b>Saal</b>	100 Personen Bankettbestuhlung, Multimedia
<b>1. Stock</b>	3 Schlafräume mit je 24 Schlafstellen, WC, Duschen
<b>EG</b>	1 Schlafräum mit 28 Schlafstellen, 1 Schlafräum mit 4 Schlafstellen, 1 Schlafräum mit 6 Schlafstellen, Waschräum, WC, sep. Dusche für Damen
<b>2. Stock</b>	2 Schlafräume mit je 14 Schlafstellen, 1 Schlafräum mit 8 Schlafstellen, 1 Schlafräum mit 27 Schlafstellen
<b>Küche</b>	Grossküche mit Kippkessi, Steamer und Geschirrspüler, Magazin, 2 Büros mit Internetanschluss
<b>Parkplatz</b>	direkt bei der Unterkunft für ca. 12 PWS, Grossparkplatz Herrenmatte bei der Autobahnausfahrt A6





[www.wimmis.ch/kirchgemeinde](http://www.wimmis.ch/kirchgemeinde)  
[kirchgemeinde@wimmis.ch](mailto:kirchgemeinde@wimmis.ch)

## GRUSS

Wer von Spiez her Richtung Simmental fährt, erkennt schon von weitem am Fuss der Burgfluh unterhalb des Schlosses die schlichte, romanische Kirche. Sie grüsst freundlich in die Ebene hinaus und lädt zu einem Besuch ein – sei es zur Stille und Besinnung während der Woche oder zum gemeinsamen Gottesdienst am Sonntag. Die Kirche ist tagsüber offen.

Die Kirche wird in einem Verzeichnis des Bistums Lausanne im Jahre 1228

erstmal schriftlich erwähnt. Doch sie ist mit Sicherheit wesentlich älter. Bei Grabungen kamen Fundamentreste einer kleineren Kirche zum Vorschein. Man nimmt an, dass sie aus dem 7./8. Jahrhundert stammen.

Aufgrund der geschichtlichen Zusammenhänge können wir annehmen, dass die Kirche in den heutigen Ausmassen im 10. Jahrhundert entstanden ist. Sie gilt zusammen mit Frutigen, Leissigen, Aeschi, Uttigen, Thierachern, Scherzligen, Thun, Hilterfingen, Sigriswil, Amsoldingen und Spiez als eine der zwölf Stiftskirchen der Wallfahrtskirche Einigen.



## DER AUFTRAG

Die Kirchgemeinde Wimmis gehört zur evangelisch-reformierten Landeskirche des Kantons Bern. Im zweiten Artikel ihrer Verfassung steht: «Die evangelisch-reformierte Kirche des Kantons Bern hat von ihrem Herrn den Auftrag, allem Volk in Kirche und Welt die Frohe Botschaft von Jesus Christus zu verkünden. Sie bezeugt, dass das Wort Gottes für alle Bereiche des öffentlichen Lebens, wie Staat und Gesellschaft, Wirtschaft und Kultur gilt. Sie bekämpft daher alles Unrecht sowie jede leibliche und geistige Not und ihre Ursachen.»

## Gottesdienst

Im Gottesdienst teilt die Gemeinde den Glauben an den lebendigen Gott und



Spätgotischer Taufstein  
(um 1552)



feiert ihn aufgrund biblischer Texte als Schöpfer, Begleiter und Erlöser. In der Regel findet der Gottesdienst am Sonntagmorgen um 9.30 Uhr in der Kirche und einmal pro Monat am Abend statt. An den kirchlichen Feiertagen und bei besonderen Gelegenheiten wird das Abendmahl gefeiert. Regelmässig ist die Gemeinde nach dem Gottesdienst zum Kirchenkaffee in der Pfrundschrüür eingeladen.





Pfundschiür: Sie dient als Kirchgemeindehaus und wird rege benützt. Im oberen Stock befindet sich ein Saal mit Galerie, im unteren Stock befinden sich das Unterrichtszimmer und die Küche.

Im Sommerhalbjahr lädt die Kirchgemeinde zu verschiedenen Gottesdiensten unter freiem Himmel und im Advent zu weihnachtlichen Anlässen.

## Kirchliche Handlungen

Taufen werden am Sonntag im Gemeindegottesdienst gefeiert. Die Anmeldung erfolgt beim Pfarramt. Paare, die in der kirchlichen Trauung um den Segen für ihre Ehe bitten, sind herzlich



Gerade unterhalb der Kirche steht auf einer hohen Mauer das Pfarrhaus. Es wurde 1764 erbaut und mehrmals umgebaut.

willkommen. Die Anmeldung erfolgt ebenfalls beim Pfarramt. Bei einem Todesfall bietet die Kirche eine Trauerfeier und seelsorgliche Begleitung an.

## Seelsorge

Zu Haus-, Spital- und Heimbisuchen und seelsorglichen Begleitungen sind die Pfarrerinnen im Rahmen ihrer Möglichkeiten gerne bereit.

## Kinderarbeit

Drei- bis Sechsjährige werden zu den Gottesdiensten «Di Grosse fiire mit de Chlyne», Fünf- bis Zehnjährige zu Erlebnismittagen oder Wochenprojekten in die Kinderarche eingeladen.

## Kirchliche Unterweisung (KUW)

Die Kirchliche Unterweisung beginnt mit dem zweiten Schuljahr und wird mit der Feier der Konfirmation abgeschlossen. Der Unterricht wird von den Pfarrerinnen und einer Katechetin erteilt.

## Jugendarbeit

Die Kirchgemeinde arbeitet im Rahmen ihrer Möglichkeiten mit den örtlichen Institutionen zusammen. Ab und zu lädt sie mit Jugendlichen zusammen zu einem besonderen Anlass ein.

## Altersarbeit

Die Veranstaltungen für Seniorinnen und Senioren werden von der Kirchgemeinde getragen: monatlich der Mit-

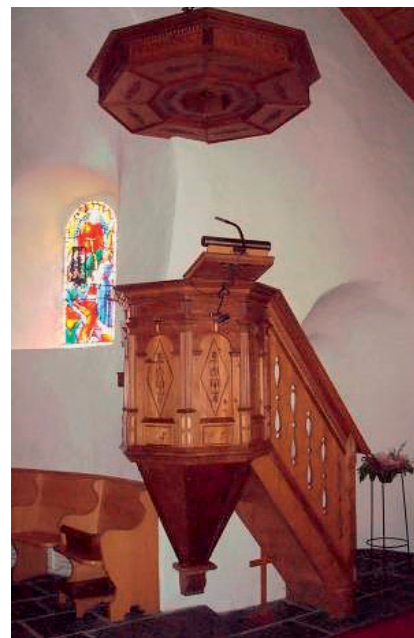
tagstisch in einem Restaurant und der Dorfhöck in der Pfundschiür, der Seniorenausflug im Mai und die Geburtsbesuche für Jubilare.

## Kirchenchor

Der Kirchenchor fördert den Gemeindegesang und wirkt in einzelnen Gottesdiensten mit. Singfreudige Frauen und Männer sind jederzeit herzlich willkommen.

## Sozialdiakonie

Jeden Monat trifft sich der Witwenkreis im Restaurant Löwen. Ebenso



Kanzel mit Intarsien (1672)



treffen sich zwei Gruppen von Frauen monatlich im Missionsarbeitskreis, um Handarbeiten für die Mission herzustellen. Im Dezember werden diese in der Pfrundschür ausgestellt und dann direkt in die Missionsgebiete verschickt. Im November findet jeweils die Aktion «Weihnachtspäckli» statt.

## **Erwachsenenbildung**

In lockerer Reihenfolge finden Gemeindeabende, Vorträge, Konzerte und weitere Veranstaltungen statt.

## **Evangelische Allianz**

Die Kirchgemeinde Wimmis ist offen für eine Zusammenarbeit innerhalb der Evangelischen Allianz.

## **Mitteilungsblatt und Homepage**

Alle kirchlichen Veranstaltungen und Informationen werden im «Mitteilungsblatt» publiziert. Es wird in alle Haushalte verteilt und erscheint in der Regel am letzten Donnerstag des Monats. Gottesdienste und kirchliche Veranstaltungen werden zudem im «Simmentaler Anzeiger» publiziert.

Ebenfalls sind viele wichtige Informationen auf der eigenen Homepage aufgeschaltet: [www.wimmis.ch/kirchgemeinde](http://www.wimmis.ch/kirchgemeinde).

## **Kirchenchor**

Für alle die gerne singen und mitwirken wollen, die Gottesdienste an den kirchlichen Feiertagen in unserer schönen Kirche musikalisch zu umrahmen. Wir treffen uns Donnerstagabend 19.45 in der Pfrundschür, ausgenommen während der Schulferien. Miriam Callegaro ist unsere junge, kompetente Chorleiterin. Stimmbildung und das konzentrierte Einstudieren der meist vierstimmigen Musikstücke in einer lockeren und freundlichen Atmosphäre ist uns wichtig. Fühlst Du Dich angesprochen? Melde Dich bei Kathrin Josi, Präsidentin, Tel: 079 311 12 33. Du bist herzlich willkommen!



(Foto: Guido Lauper)



Die Burgergemeinde Wimmis ist eine öffentlich rechtliche Körperschaft gemäss Gemeindegesetz mit rund 220 stimmberechtigten Bürgerinnen und Bürgern. Der Burgerrat besteht aus sechs Mitgliedern. Jedes Mitglied steht einem Ressort vor.

## Wie es früher war

Das frühe Mittelalter verhalf nur wenigen Menschen zu Besitz und Macht. Die meisten Menschen führten ein Leben als Untertan mit viel mehr Pflichten als Rechten. Sie konnten nur zusammen mit andern ihr Dasein sichern. Deshalb schlossen sie sich zu Notgemeinschaften, sogenannten Marktgenossenschaften zusammen. Die Marktgenossenschaft wahrte die wirtschaftlichen Interessen sowohl der Gesamtheit als auch der einzelnen Genossen. An der Wende des 12. zum 13. Jahrhundert traten Burgergemeinden an die Stelle der Marktgenossenschaften. Bis zur Französischen Revolution im 19. Jahrhundert waren dies die einzigen Kommunalwesen.

Die Burgergemeinden in ihrer jetzigen Form als öffentlich-rechtliche Körperschaften existieren seit zirka Mitte des 19. Jahrhunderts (Burgergemeinde Wimmis seit 1859), als die bisher durch sie ausgeübten politischen Funktionen an die neu entstandenen Einwohnergemeinden übergingen.

## Wie es heute ist

Die Burgergemeinde Wimmis hat als öffentliche Institution wichtige Funktionen im gemeinschaftlichen Leben der Gemeinde Wimmis und der Region. Ein Auszug aus dem Leitbild umschreibt einen Teil der Aufgaben wie folgt:

### Werterhaltung und Existenzsicherung

- fördert nachhaltige Bewirtschaftung und Pflege der Wälder und des Kulturlandes.
- bewirtschaftet Liegenschaften optimal.
- sichert den Fortbestand der Landwirtschaft durch Abgabe von Pachtland.
- nimmt Anliegen und Bedürfnisse der Bürgerinnen und Bürger ernst.

## Kooperation

Die Burgergemeinde Wimmis pflegt den Kontakt und die Zusammenarbeit mit Behörden, Gemeinwesen, Verbänden und weiteren Partnern.

## Öffentlichkeitsarbeit

Die Burgergemeinde Wimmis fördert, schafft und ermöglicht Platz und Raum für:

- Naherholung (Wald)
- natürlichen Lebensraum
- Jugend- und Vereinsförderung

Die Burgergemeinde Wimmis ist Eigentümerin von ca. 112 Hektaren Weid- und Wiesland. Das Land ist zurzeit an 18 Landwirtschaftsbetriebe verpachtet. Im Besitz der Burgergemeinde befinden sich rund 83 Hektaren Wald, vorwiegend auf der Burgfluh und am Niesen-Nordhang. Weiter vermietet die Burgergemeinde 58 Ein- bis Sechs-Zimmer-Wohnungen. Die erste Mietliegenschaft, das Burgerhaus, wurde im Jahre 1982 erbaut. 2010 konnte die Burgergemeinde Wim-



Kiesabbau



Amthaus



Burgmatte



Bachtele-Häuser

(© St. Grünig)

DIE METZGEREI IN IHREM DORF...



Hausgemachtes von Salvis-Metzg – Genuss für jeden Tag

Salvis-Metzg GmbH | Gurzelestrasse 12 | 3752 Wimmis  
T +41 33 657 10 17 | info@salvismetzg.ch | salvismetzg.ch



Weit Dir Hürate? Toufet Dir öies Chline? Oder planet Dir e Klassezämekunft?

De mäudet nech doch bi üs.

Mir hei nid nume die passende Rümlicheite mit Platz bis zu 80 Persone, sondern ou e grossi Uswahl a Menuvorschläg für jedes Portemonnaie.

Barbara Meister-Moser, Tel. 033 657 12 45  
Hauptstrasse 24, 3752 Wimmis

Mir fröie üs uf Öich...  
Barbara Meister-Moser und ds Löwen-Team



**Schuhe & Fussorthopädie**  
**Alfred Kammer**

Hauptstrasse · 3752 Wimmis  
Telefon 033 657 22 94

**Unsere Dienstleistungen für  
Ihre Fussgesundheit:**

**Orthopädische:**

- Schuheinlagen
  - Schuhzurichtungen
  - Therapieschuhe
- anerkannt von MV, UV, IV, SUVA

**Reparatur-Service**

Grabmalarbeiten | Natursteinarbeiten | Bildhauerarbeiten



**André Iseli**  
**Stein- & Bildhauerwerkstatt**

Mühligasse 8 | 3752 Wimmis | Tel. 033 654 37 32  
www.iseli-steinmetz.ch | info@iseli-steinmetz.ch



mis dem Kanton Bern die Liegenschaft «Amthaus» abkaufen. Darin ist seit 2012 der Kindergarten der Gemeinde Wimmis untergebracht. Im Amthaus befindet sich ebenfalls ein mietbarer Gewölbekeller für Familien- und Geburtstagsfeiern. Seit 2016 prägen drei neue Mehrfamilienhäuser der Überbauung Bachtele an der Hauptstrasse den Ortseingang von Wimmis.

Seit ca. 1960 wird durch verschiedene Unternehmungen auf dem Land der Burgergemeinde Wimmis Kies abgebaut. Die daraus entstehenden Entschädigungen bilden nebst den Mietzinseinnahmen die Haupteinnahmequelle der Burgergemeinde.

Das Büro (Bürgerstube) der Burgergemeinde befindet sich im Bürgerhaus an der Bahnhofstrasse 5, direkt neben der Gemeindeverwaltung. Da die Finanzverwalterin und die Sekretärin ihre Tätigkeit in Teilzeit ausüben, bestehen keine festen Öffnungszeiten für die Bürgerstube. Termine sind deshalb vorher abzusprechen.

Burgergemeinde Wimmis  
Bahnhofstrasse 5, 3752 Wimmis  
[www.wimmis.ch/burgergemeinde](http://www.wimmis.ch/burgergemeinde)  
[burgergemeinde@wimmis.ch](mailto:burgergemeinde@wimmis.ch)

## WALDGEMEINDE WIMMIS

Die Waldgemeinde Wimmis ist eine sogenannte Rechtsamegemeinde und untersteht somit nicht der Gemeindegesetzgebung. Gemäss Ausscheidungsvertrag zwischen der Einwohner- und Burgergemeinde vom Jahre 1859 wurden die Gemeindewälder der neu gegründeten Waldgemeinde zugewiesen. Die Aufgaben der Waldgemeinde Wimmis bestehen in der Verwaltung, Bewirtschaftung und Nutzung der ihr damals zugewiesenen und seither erworbenen Waldungen und Liegenschaften.

### Nutzungsberechtigt sind:

die Bürger von Wimmis  
die in der Gemeinde Wimmis Häuser- und Wohnungen-besitzenden Bewohner

**Nutzbare Fläche:** ca. 500 Hektaren

### Forstgruppe:

2 Forstwarte  
1 Lehrling  
2 Landwirte (im Winterhalbjahr)

### Unsere Dienstleistungen:

allg. Holzereiarbeiten  
Gartenholzereien und Spezialholzerei (Helischnitt)  
Pflanzarbeiten  
Jungwaldpflege  
Brennholzverkauf  
Hangverbauungen  
Fussweg- und Waldstrassenunterhalt



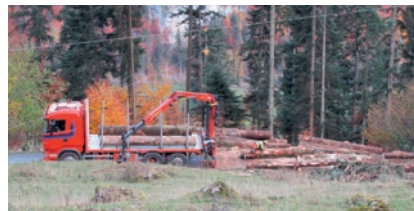
Spezielles:  
Steinkörbe  
Dreibeinböcke

### Werkhof Sagimoos:

Telefon: 033 657 26 46

E-Mail: [wg-werkhof@bluewin.ch](mailto:wg-werkhof@bluewin.ch)

Weitere Infos erhalten Sie unter  
[info@waldgemeinde-wimmis.ch](mailto:info@waldgemeinde-wimmis.ch)  
[www.waldgemeinde-wimmis.ch](http://www.waldgemeinde-wimmis.ch)









Das Dorf Wimmis ist von Niesen, Kander und Simme umgeben und quasi eingekesselt. Nicht weiter schlimm, schliesslich gibt es genügend Brücken, um Wimmis zu erreichen bzw. wieder zu verlassen. Durch die besondere Lage des Dorfes lauern aber ständig Naturgefahren, welche grosse Schäden anrichten können und Menschen gefährden. Die Gemeinde ist verantwortlich, die Bevölkerung vor diesen Naturgefahren zu schützen. Sie kann dies selber tun oder an Dritte delegieren.

Die häufigste Gefahr in Wimmis geht von Überschwemmungen und Hochwassern aus. Das Dorf ist aber nicht in erster Linie durch die beiden Flüsse Simme und Kander bedroht. Diese verlaufen relativ tief, d.h. unter dem Niveau des Dorfes. Schäden können höchstens an den Ufern und eben den Brücken entstehen. Viel schlimmere Folgen haben Unwetter, welche die «Niesengraben» ansteigen lassen. Geröll- und Wassermassen können in diesem Fall innert kurzer Zeit ein bedrohliches Ausmass annehmen. Das Problem ist einerseits die knappe Kapazität der Gerinne (Gräben), welche nicht für den Abfluss einer beliebig grossen Wassermenge ausgelegt werden können. Andererseits besteht durch mitgeführtes Material (Bäume, Steine, Schutt, Erde usw.) die Gefahr, dass Aufstauungen entstehen, in deren Folge die Gerinne

über die Ufer treten. Einmal aus dem Gerinne ausgetreten, suchen sich Wasser und mitgeführtes Material den Weg des geringsten Widerstandes. Diese können mitten durch bewohntes Gebiet oder Kulturland führen, was eine grosse Verwüstung hinterlässt.

Nur wenn rechtzeitig alle nötigen Vorkehrungen getroffen werden und die Gerinne in einwandfreiem Zustand sind, ist ein ordentlicher Abfluss gewährleistet. Dafür ist in Wimmis die Schwellenkorporation besorgt. Mit zahlreichen Wasserbauprojekten wurde die Sicherheit nach und nach erhöht. Eine periodische Kontrolle und ein gezielter Unterhalt der Bauwerke sind mindestens ebenso wichtig. Wasserbau ist eine Daueraufgabe und erfordert neben grossem Einsatz auch viel Wissen und Erfahrung. Die Schwellenkorporation Wimmis mit ihren zumeist langjährigen Funktionären ist daher bestens geeignet, der Bevölkerung den nötigen Schutz vor Hochwassern und Überschwemmungen zu verschaffen.

Die Finanzierung der Wasserbaumaassnahmen erfolgt nicht über Steuergelder, sondern über eine sogenannte Schwellentelle. Grundstückbesitzer haben eine jährliche Abgabe zu leisten, welche gestützt auf den amtlichen Wert und die «Gefährdungslage» der Grundstücke festgelegt wird. Bund und

Kanton unterstützen den Wasserbau mit namhaften Subventionszahlungen.

Schwellenkorporation Wimmis  
Präsident Werner Neukomm  
3752 Wimmis  
Tel. 033 657 16 93





## SPITEX-NIESEN

Sind Sie über einen kürzeren oder längeren Zeitraum auf Unterstützung angewiesen?

Die Spitex Niesen pflegt und unterstützt Menschen zu Hause im Auftrag des Kantons. Unsere Dienstleistungen werden von ausgebildeten Mitarbeiterinnen und Mitarbeitern erbracht und stehen allen Einwohnerinnen und Einwohnern sowie Gästen jeden Alters in den sieben angeschlossenen Gemeinden zur Verfügung.

Unser Ziel ist, dass Klientinnen und Klienten möglichst lange in ihrer gewohnten Umgebung bleiben können. Gerne stehen wir auch Angehörigen und Bezugspersonen beratend und unterstützend zur Seite.

In Zusammenarbeit mit Ihnen und Ihrem Arzt klären wir den Bedarf sorgfältig ab. Wir überprüfen regelmässig unsere Leistungen, um eine optimale Betreuung zu gewährleisten. Alle pflegerischen Leistungen werden von der Spitex Niesen auf ärztliche Verordnung hin erbracht. Sie werden aus der Grundversicherung bezahlt und sind von allen Krankenkassen anerkannt.

Der Stützpunkt des Teams Wimmis befindet sich im Alterszentrum Bachtele in Wimmis.

Wir unterstützen Sie gerne:

Spitex Niesen  
Adelbodenstrasse 27, 3714 Frutigen  
Tel. 033 672 22 37  
info@spitexniesen.ch  
www.spitexniesen.ch

## ÄRZTE

Dr. Philipp Ganz  
Facharzt innere Medizin  
Chrümigstrasse 16, 3752 Wimmis  
Tel. 033 657 12 12

Dr. med. Bettina Kohlhoff  
Allgemeine innere Medizin  
Bahnhofstrasse 17  
3752 Wimmis  
Tel. 033 657 14 74

Dr. med. dent. Ute Wiemann  
Zahnärztin SSO  
Bahnhofstrasse 5, 3752 Wimmis  
Tel. 033 657 17 77

## SPITAL

Spital Thun STS AG  
(Simmental-Thun-Saanenland)  
Krankenhausstrasse 12  
3600 Thun  
Tel. 033 226 26 26  
Fax 033 226 26 37  
www.spitalstsag.ch

Spital Frutigen fmi AG  
(Frutigen-Meiringen-Interlaken)  
Adelbodenstrasse 27  
3714 Frutigen  
Tel. 033 672 26 26  
Fax 033 672 21 85  
www.spitalfmi.ch

Spital Zweisimmen STS AG  
(Simmental-Thun-Saanenland)  
Karl Haueter-Strasse 21  
3770 Zweisimmen  
Tel. 033 729 26 26  
Fax 033 729 21 45  
www.spitalstsag.ch

## SCHWEIZERISCHES ROTES KREUZ

Schweizerisches Rotes Kreuz  
Bern-Oberland  
Länggasse 2, 3600 Thun

### beocare.ch – Entlastung Angehörige

Wir informieren und beraten Sie über die Entlastungsangebote für Angehörige und Betreuende von älteren, kranken oder sterbenden Menschen. Wir vermitteln Ihnen ausgebildete Freiwillige für die alltägliche Betreuung, Sterbebegleitung und Sitzwache.

Montag bis Freitag, 8.00 – 11.30 Uhr  
Tel. 0844 144 144  
info.beocare@srk-thun.ch  
www.beocare.ch



## **Rotkreuz-Fahrdienst**

Wir begleiten Sie zum Arzt, ins Spital, zur Therapie oder zum Kuraufenthalt. Melden Sie die gewünschte Fahrt nach Erhalt eines Termins, spätestens jedoch 3 Tage im Voraus an.

Vermittlungsstelle in der Region Nidwalden/Spiez

Montag bis Freitag, 9.00 – 11.00 Uhr

Tel. 079 880 31 78

[www.srk-bern.ch/oberland](http://www.srk-bern.ch/oberland)

## **Rotkreuz-Notruf**

Allein wohnen und selbstbestimmt leben bedeutet gerade für ältere, behinderte und kranke Menschen Lebensqualität. Wir bieten Ihnen Sicherheit mit dem Rotkreuz-Notruf.

Montag bis Freitag, 8.00 – 11.30 Uhr

Tel. 033 225 00 86

[notruf@srk-thun.ch](mailto:notruf@srk-thun.ch)

[www.srk-bern.ch/oberland](http://www.srk-bern.ch/oberland)

## **Kinderbetreuung zu Hause**

Wir unterstützen Sie und Ihre Kinder in Notfällen, bei gesundheitlichen oder familiären Problemen, aber auch bei Mehrlingsgeburten. Wir vermitteln Ihnen vom SRK ausgebildete Kinderbetreuerinnen, die sich zu Hause um Ihre Kinder kümmern.

Montag bis Freitag, 8.00 – 11.30 Uhr

Tel. 033 225 00 87

[kinderbetreuung@srk-thun.ch](mailto:kinderbetreuung@srk-thun.ch)

[www.srk-bern.ch/oberland](http://www.srk-bern.ch/oberland)

# SOZIALE UND GEMEINNÜTZIGE EINRICHTUNGEN



## SOZIALDIENST

Die Gemeinde Wimmis ist den Sozialen Diensten Spiez angeschlossen. Diese übernehmen als Sitzgemeinde für sich und die angeschlossenen Gemeinden die gemäss Sozialgesetzgebung vorgesehenen Aufgaben.

Dies beinhaltet die individuelle Sozialhilfe, Inkassohilfe und Bevorschussung von Kinderalimenten, Beratung und Betreuung von Menschen in finanzieller und persönlicher Notlage und die Vermittlung von Dienstleistungen.

Ziel der Sozialen Dienste ist die Existenzsicherung bedürftiger Personen sowie die Förderung der wirtschaftlichen und persönlichen Selbstständigkeit mit Gewährleistung der sozialen und beruflichen Integration.

Erstanmeldungen werden bei den Sozialen Diensten Spiez, Tel. 033 655 33 55, [soziales@gemeindespiez.ch](mailto:soziales@gemeindespiez.ch) entgegen genommen.

## VORMUNDSCHAFTSWESEN/ KINDES- UND ERWACHSENEN- SCHUTZ

Das Vormundschaftswesen ist als Folge des neuen Kindes- und Erwachsenenschutzrechts nicht mehr direkt eine Gemeindeaufgabe. Der Kanton Bern hat am 1. Januar 2013 entschieden, dass die sogenannte Kindes- und Erwachsenenschutzbehörde KESB die Aufgaben der früheren Vormundschaftsbehörden wahrnimmt. Für die Gemeinde Wimmis

ist die KESB Oberland West in Frutigen zuständig:

### **Kindes- und Erwachsenenschutz- behörde (KESB), Oberland West**

Amthausgasse 4

3714 Frutigen

031 635 22 75

[Info.kesb-ow@jgk.be.ch](mailto:Info.kesb-ow@jgk.be.ch)

### **Private Mandatsträger gesucht**

Auch im neuen Recht bildet der Einsatz von Privaten Mandatsträgern und Mandatsträgerinnen (PriMa) im Bereich Erwachsenenschutz einen wichtigen Pfeiler. Die neue Kindes- und Erwachsenenschutzbehörde (KESB) ist auf das Engagement von PriMa angewiesen, denn diese leisten den schutzbedürftigen Personen einen grossen Dienst und sind eine wichtige Unterstützung. Den Gemeinden obliegt die Rekrutierung, Beratung und Unterstützung der Privaten Mandatsträger. Dabei arbeiten wir eng mit den regionalen Sozialdiensten Spiez zusammen.

Für weitere Auskünfte und für die Entgegennahme Ihrer Anmeldung steht Ihnen die Abteilung Kindes- und Erwachsenenschutz der Sozialen Dienste Spiez, Telefon 033 655 33 55, [soziales@gemeindespiez.ch](mailto:soziales@gemeindespiez.ch) oder die Gemeinde Wimmis zur Verfügung.

Wir freuen uns bereits jetzt auf eine gute Zusammenarbeit und danken für Ihr Interesse.

## PFLEGEKINDERAUFSICHT

Die Hauptaufgabe der PKA besteht darin, Pflegeplätze abzuklären. Die Bewilligung zur Aufnahme eines Pflegekindes erfolgt nach sorgfältiger Prüfung durch die Pflegekinderaufsichtsstelle. Die Pflegekinderaufsicht wurde per 01.01.2013 an die Sozialen Dienste Spiez übertragen (033 655 33 55 /[soziales@gemeindespiez.ch](mailto:soziales@gemeindespiez.ch))

## OFFENE KINDER- UND JUGEND- ARBEIT NIESEN

Die OKJA Niesen ist für die offene Kinder- und Jugendarbeit in den Gemeinden Frutigen (Sitzgemeinde), Reichenbach, Wimmis, Diemtigen, Kandersteg und Kandergrund zuständig. Wir bieten, immer in Zusammenarbeit mit lokalen Vereinen und Institutionen, die Möglichkeit einer sinnvollen Freizeitgestaltung, in der sich Kinder und Jugendliche zwischen 6 und 25 Jahren entfalten und experimentieren können. Wir schaffen Räume, in denen sich Kinder spielerisch entwickeln können und Jugendliche lernen, Verantwortung in eigenen Projekten zu übernehmen, um den Ort, an dem sie leben, aktiv mitzugestalten.

Unsere Angebote stehen allen offen, sie sind stets freiwillig und religionsneutral. Unser Auftrag lautet, die OKJA Niesen bis Ende 2018 komplett neu aufzu-





Ihr Gärtner aus der Region.  
Zuverlässig, exakt und preiswert  
für alle Arbeiten wie:

- Neuanlagen
- Gartenpflege und Gestaltung
- Friedhofbepflanzungen
- Ferienbetreuung Ihrer Liegenschaft
- Daueraufträge und spezielle Wünsche
- Holzhackerdienst

**Markus Kernen**  
[info@kernen-gartenunterhalt.ch](mailto:info@kernen-gartenunterhalt.ch)

seit 1895  
**neukomm**  
**Bodenbeläge • Sportartikel**

**Neukomm Wimmis GmbH**

Bahnhofstrasse 18

3752 Wimmis

Telefon 033 657 16 93



**ERNST BAUMGARTNER AG**

Landtechnik, Werkstatt-Service und Baumi-Shop

3256 DIERSWIL • TEL. 031 879 57 57 • FAX 031 879 57 50  
3752 WIMMIS • TEL. 033 657 03 00 • FAX 033 657 03 01

**DTM**  
**GARAGE**

- Service und Reparaturen aller Marken
- Jeep und Offroad Zubehör
- US - Cars

**Daniel Schläppi**  
Hauptstrasse 47 • 3752 Wimmis  
Mobile: 079 656 08 77 • [dtm-garage@bluewin.ch](mailto:dtm-garage@bluewin.ch)

**HaRu** Ihr Partner für Werbung

**HaRu-Verlags AG** | Herbergstrasse 31b | 9524 Zuzwil

Telefon 071 947 20 47 | Fax 071 947 20 48 | [www.haru-verlag.ch](http://www.haru-verlag.ch)

Druckerei Illg

# SOZIALE UND GEMEINNÜTZIGE EINRICHTUNGEN

bauen und in feste Strukturen zu überführen. Dabei werden die verschiedenen Bedürfnisse der Bevölkerung abgeklärt und ein neues Konzept entwickelt und getestet.

Unsere ersten Erfahrungen zeigen, dass es bereits viele und gute Angebote für Kinder und Jugendliche gibt.

Diese wollen wir nicht konkurrieren, sondern unterstützen und auf bereits Bestehendem aufbauen. In Bereichen, welche noch Lücken aufweisen und wo ein Bedarf besteht, werden wir gemeinsam mit der lokalen Bevölkerung neue Angebote entwickeln.

## Das heisst konkret, wir...:

- unterstützen die Schulen an Sporttagen, bei Schulfesten, Schulreisen, Klassenlagern und Projektwochen.
- unterstützen Vereine bei ihren Anlässen.
- begleiten die Betriebsgruppen der lokalen Jugendtreffs.
- organisieren gemeinsam mit Eltern Spiel- und Aufgaben-Nachmittage in einzelnen Gemeinden.
- unterstützen Jugendliche bei der Suche nach Band- oder andern Räumen.
- beraten Jugendliche bei Fragen rund um die Herausforderungen des Lebens.
- beraten Eltern und Bezugspersonen bei Fragen rund um das Jugendalter.

## Das Team

Die Gemeinden werden mit total 240 Stellenprozenten betreut. Das Team be-



Fotos by Yannick Brunner, Kanderkultur

steht immer aus Jugendarbeitenden mit einer der folgenden Ausbildungen: Soziokulturelle Animation, Sozialpädagogik oder Sozialarbeit sowie aus Einheimischen, welche während ihrer Anstellung eine solche Ausbildung absolvieren.

## Wo Sie uns finden?

Wir setzen auf Mobilität und einen Ort der Begegnung, anstatt eines Büro-tisches mit vielen Ordnern. So sind wir an einzelnen Tagen in der Badi-Lounge Frutigen anzutreffen. Das Event- und Kaffeelokal des Kulturvereins Kanderkultur dient uns als regionale Zentrale, von der aus wir mobil mit unterschiedlichen Projekten in den anderen Gemeinden unterwegs sind. Am besten zu erreichen sind wir per Mail oder Telefon.

## Kontakt

Ramona Schneider, Fachstellenleiterin  
ramona.schneider@okjaniesen.ch  
075 429 46 59  
www.okjaniesen.ch

## JUGENDRAUM VIRUS

Der Jugendraum befindet sich im Schulhausareal Chrümig. Jugendliche ab 13 Jahren, 7. bis 9. Klasse sind willkommen. Töggeliraum, Billardtisch, Musik- und Lichtanlage, Sofaecken, eine gemütliche Bar und ein motiviertes Team sind das Markenzeichen des VIRUS.

Mehr Infos und Öffnungszeiten:  
[www.wimmis.ch/soziales/jugendarbeit/jugendraumvirus](http://www.wimmis.ch/soziales/jugendarbeit/jugendraumvirus)

## MÜTTER – UND VÄTERBERATUNG

Die Mütter- und Väterberatung ist da für Eltern mit Kindern bis zum vollendeten fünften Lebensjahr. Wir beantworten Fragen bezüglich Ernährung, Stillen, Schlafrhythmus, Entwicklung, Erziehung, zu Ihrer Rolle als Mutter oder Vater und vieles mehr.

Alle unsere Angebote sind kostenlos und richten sich nach Ihren Bedürfnissen. Sie können wählen: Beratungen in Ihrer Gemeinde oder in der Nähe des Arbeitsplatzes – mit oder ohne An-

meldung, auch abends oder samstags möglich. Wir beraten auch online, telefonisch – oder kommen zu Ihnen nach Hause. Oder möchten Sie eine Einführung in die Baby-Massage? Kontakt und Infos: [www.mvb-be.ch](http://www.mvb-be.ch)

## Mütter- und Väterberatung Kanton Bern

Spiezbergstrasse 3  
3700 Spiez  
Tel. 033 650 17 65  
[spiez@mvb-be.ch](mailto:spiez@mvb-be.ch)  
[www.mvb-be.ch](http://www.mvb-be.ch)

## KINDERTAGESSTÄTTE

Die Kindertagesstätte Wimmis bietet eine pädagogisch strukturierte Ganztagesbetreuung für Kinder im Alter von 3 Monaten bis 12 Jahren an. Die Kinder werden in altersgemischten Gruppen von maximal 12 Kindern pro Tag betreut. Der rhythmisierte Tagesablauf bietet den uns anvertrauten Kindern viel Halt und lässt genügend Freiraum für eigene Aktivitäten. So wechseln sich freies Spielen und geführtes Basteln, Singen oder sonstige Aktivitäten ab. Das vielfältige Spielangebot in zwei Spielzimmern und einem grossen Garten lädt grössere und kleinere Kinder zum Spielen ein. Die KITA Wimmis wird vom Verein Kindertagesstätte Wimmis nach den kantonalen Richtlinien geführt. Alle Gruppenleiterinnen sind ausgebildet als Fachfrau Betreuung Kinder oder haben



eine andere qualifizierte pädagogische Ausbildung. In der KITA Wimmis werden regelmässig auch junge Erwachsene zur Fachfrau Betreuung Kinder ausgebildet oder lernen den Beruf als Praktikantin kennen.

Haben wir Ihr Interesse geweckt? Möchten auch Sie Ihr Kind in der KITA Wimmis betreuen lassen? Die KITA-Leitung informiert Sie gerne über freie Plätze, zeigt Ihnen die Räumlichkeiten der KITA und beantwortet Ihre Fragen.

## KITA Wimmis

Bahnhofstrasse 3, 3752 Wimmis  
Tel. 033 657 01 44  
[kitawimmis@bluewin.ch](mailto:kitawimmis@bluewin.ch)  
[www.kita-wimmis.ch](http://www.kita-wimmis.ch)

## ALTERSZENTRUM BACHTELE

Wir bieten 11 grosszügig konzipierte 2½-Zimmer-Wohnungen für Seniorinnen und Senioren an. Nebst des Betreuten Wohnens haben wir 22 Pflege-Einzelzimmer. Hier werden Pflegebedürftige der Stufen 2 – 12 aufgenommen. Ausgenommen davon sind Menschen mit

selbst- und/oder fremdgefährdendem Verhalten sowie starker örtlicher Desorientiertheit.

Unser Alterszentrum Bachtele befindet sich an zentraler Lage mitten im Dorf Wimmis mit verschiedenen Einkaufsmöglichkeiten. In wenigen Gehminuten ist der Bahnhof erreichbar mit Zugverbindungen Richtung Spiez und Zweisimmen sowie direkter Busverbindung nach Thun.



Selbstverständlich können wir auch Dienstleistungen wie Coiffeur, Fusspflege und Physiotherapie anbieten. Sowohl Bewohnerinnen und Bewohner als auch Besucherinnen und Besucher dürfen sich in unserer wunderschön eingerichteten Cafeteria verwöhnen lassen. Nehmen Sie Kontakt auf, wir beraten Sie gerne:

Alterszentrum Bachtele  
Oberdorfstrasse 6  
3752 Wimmis  
Tel. 033 657 86 86  
[info@alterszentrum-bachtele.ch](mailto:info@alterszentrum-bachtele.ch)  
[www.alterszentrum-bachtele.ch](http://www.alterszentrum-bachtele.ch)  
<http://alterszentrum-bachtele.mykom.ch/vcard>



## ABWASSERBESEITIGUNG

Das Abwasser aus dem Gemeindegebiet Wimmis wird der ARA Thunersee in Uetendorf zur Reinigung zugeführt. Dem Gemeindeverband gehören nebst Wimmis noch weitere 36 Gemeinden an. Besichtigungen der ARA Thunersee sind nach Voranmeldung möglich (033 346 00 80 / info@arathunersee.ch).



## Kanalisationsnetz

Um das künftige Entwässerungskonzept sowie den Zustand der Anlagen (Leitungen/Pumpwerke) beurteilen zu können, ist die Generelle Entwässerungsplanung (GEP) auf dem Gemeindegebiet Wimmis ausgearbeitet worden. Nach den aus dem GEP resultierenden Erkenntnissen wird in Zukunft die Entwässerung geplant und die Sanierung der Anlagen in Etappen durchgeführt. Die Kanalisationspläne können auf der Gemeindeverwaltung eingesehen werden.

## Anschlussgebühren

Die Kanalisationsanschlussgebühren werden aufgrund der Einwohnergleichwerte (EG) in der jeweiligen Liegenschaft sowie der Anzahl m<sup>2</sup> der entwässerten

und an die Kanalisation angeschlossenen Flächen erhoben. Die Gebührensätze sind im Gebührentarif festgelegt.

## Benützungsgebühren

Die jährlich wiederkehrenden Benützungsgebühren umfassen die Grundgebühr (pro EG) für die Einleitung von Schmutzwasser und (pro m<sup>2</sup>) für die Einleitung von Meteorwasser sowie die Verbrauchsgebühr (pro m<sup>3</sup> Trinkwasserverbrauch). Die Ansätze werden im Rahmen der Budgetgestaltung durch den Gemeinderat festgelegt.

## Werkhof Wimmis

Tel. 033 657 25 24 / 079 366 91 54  
werkhof@wimmis.ch

## ABFALLBESEITIGUNG

Die Gemeinde Wimmis ist, neben weiteren 148 Gemeinden, bei der AG für Abfallverwertung (AVAG) angeschlossen. Der Hauskehricht und das Sperrgut werden vor Ort abgeholt und anschliessend in der AVAG-Umladestation im Steinigand, Wimmis, zum Transport in die KVA Thun via Bahn in die Abrollcontainer gepresst.



Die Grünabfälle werden ebenfalls vor Ort gratis abgeholt, wenn sie ordnungsgemäss in Grüngut-Containern bereitgestellt werden.

Die Wimmiser Bevölkerung kann in der Umladestation im Steinigand Karton, Styropor, Sagex und Elektroschrott (gratis) abgeben.

Weitere wichtige Hinweise und die Daten der Abfahren sowie die Tarife sind dem Abfallkalender zu entnehmen. Dieser wird jährlich allen Haushaltungen zugestellt oder kann bei der Gemeindeverwaltung bezogen werden.

## Werkhof Wimmis

Tel. 033 657 25 24 / 079 366 91 54  
werkhof@wimmis.ch

## WASSERVERSORGUNG

Das Gemeindegebiet Wimmis wird mit Quellwasser aus den fünf Fassungen am Niesennordhang sowie aus der Grundwasserquelle im Augand versorgt. Wimmis verfügt damit über



mehr als genug Trinkwasser. Deshalb können wir über einen Leitungsverbund zur Wasserversorgung Aeschi-Spiez eine beträchtliche Menge Wasser an die Nachbargemeinden liefern. Diese Verbindung wiederum erhöht unsere eigene Versorgungssicherheit, da auch der Wasserbezug möglich wäre.

Das Wimmiser Wasser wird als mittelhart (21°f) mit sehr tiefem Chloridgehalt, nicht nachweisbaren Nitrit- und Ammoniumgehalten sowie mittlerem Sulfatwert eingestuft. Sämtliche analysierten



Parameter entsprechen den gesetzlichen Vorschriften für einwandfreies Trinkwasser. Das Quellwasser durchfließt im Reservoir «Spissi» zur Qualitätssicherung die UV-Desinfektionsanlage.

Das Leitungsnetz umfasst mehr als 25 km Hauptleitungen und beinahe 2 km Quellzubringerleitungen. Es sind rund 1000 Haushaltungen versorgt und 150 Hydranten zur Sicherstellung des Brand-schutzes am Verteilnetz angeschlossen. Das Reservoir in der «Spissi» hat ein Fassungsvermögen von 1000 m<sup>3</sup>, wovon 400 m<sup>3</sup> als Löschreserve reserviert sind.

Der Brunnenmeister ist dankbar für Hinweise über festgestellte Mängel oder Defekte an den Wasserversorgungsanlagen. Dauergeräusche an Wasserleitungen, Hydranten und Hausinstallati-onen deuten auf mögliche Schäden hin und sind sofort zu melden.

## Werkhof Wimmis

Tel. 033 657 25 24 / 079 366 91 54  
werkhof@wimmis.ch

## WÄRMEVERBUND

Seit 2006 besteht in Wimmis ein grosser Wärmeverbund. Die Wärmezentrale befindet sich an der alten Staatsstrasse zwischen der MZH Herrenmatte und dem Betriebsgelände der Walo Bertschinger AG. Die Wärme wird mit zwei Holzöfen (2400 und 900 Kilowatt) produziert. Für Verbrauchsspitzen und Notfälle steht zusätzlich ein Ölbrenner (800 Kilowatt) zur Verfügung. Das ergibt eine Gesamtleistung von 4100 Kilowatt. Der Versorgungsperimeter umfasst das Gebiet südlich der Autobahn

bis hinauf ins Oberdorf. Angeschlossen sind rund 150 Liegenschaften mit über 200 Wohnungen und vielen Gewerbebetrieben. Grösster Abnehmer ist die Einwohnergemeinde mit den beiden Schulanlagen, dem Gemeindehaus, der Unterkunft Schlosblick und der MZH Herrenmatte.



Wärmeverbund Alte Staatsstrasse

Für weitere Neuanschlüsse hat es noch genügend Potenzial. Interessenten für einen Neuanschluss können sich unverbindlich bei Gemeindeverwalter Beat Schneider melden. Der Wärmeverbund bietet allen Interessenten eine kostenlose Erstberatung inkl. Kostenvoranschlag an.

Der Wärmeverbund wurde ursprünglich durch die Axpo gebaut und finanziert. Die Burgergemeinde hat als Partner vor Ort mitgewirkt, war aber nicht beteiligt. Schon nach kurzer Zeit wurde offensichtlich, dass dieses Geschäftsmodell diverse betriebliche und organisatori-





sche Nachteile hat. Die Einwohnergemeinde als Grossbezüger und die Bürgergemeinde als Partner vor Ort haben sich deshalb dazu entschlossen, der Axpo die Übernahme des Wärmeverbundes anzubieten. Auf Juli 2016 konnte die Anlage schliesslich für 4.6 Millionen Franken übernommen wer



Grosser und kleiner Holzofen

den, was weniger als der Hälfte der Erstellungskosten entspricht. Ziele der Übernahme sind ein engerer Kontakt zu den Wärmebezügern, die bessere Auslastung der Anlage durch Neuanschlüsse, die Nutzung des einheimischen Waldholzes, ein möglichst günstiger Wärmepreis und die optimale Betreuung der Anlage vor Ort. Die Entwicklung in all diesen Bereichen ist bereits nach wenigen Monaten sehr positiv. Diverse Neuanschlüsse werden realisiert oder sind in Planung. Mit der Reinhardt Holz AG aus Erlenbach konnte ein Schnitzellieferant aus nächster Nähe gewonnen werden, und die

Verwendung des Wimmiser Holzes ist sichergestellt. Die Betreuung der Anlage erfolgt über den Hausdienst der Einwohnergemeinde und die technische Beratung durch Hanspeter Abbühl von der Abbühl Haustechnikplanung in Wimmis. Die Vorzeichen stehen sehr gut, dass die Übernahme des Wärmeverbundes eine Erfolgsgeschichte wird.



Gutes Sehen ist Lebensqualität

**OPTIK BOUVIER**

Thunstrasse 8, 3700 Spiez  
Telefon 033 654 86 20  
[www.optik-bouvier.ch](http://www.optik-bouvier.ch)

Inserat\_134x42.indd 1 15.01.13 13:48



**Schloss-Drogerie AG**

C.+ Ph. Schoch-Burkard  
Bahnhofstr. 3752 Wimmis, Tel. 033 657 17 08

Zahntechnisches Labor  
«Weisheitszahn»  
VZLS-Mitglied



*Claudia Büchel*  
ganzheitliche Zahntechnikerin  
Bürgerhaus/Bahnhofstrasse 5  
3752 Wimmis

Der Mensch stets im Mittelpunkt

- neue Zahnprothesen
- Reparaturdienste
- Umarbeitungen
- Beratung/Hilfe
- neue Ausgleichs-Energie

Hausbesuche möglich  
erreichbar unter  
**033 657 22 32**  
Mobile 079 307 95 06



Zahnärztin Dr. Wiemann  
Wimmis

direkt beim Bahnhof + Gemeindeverwaltung  
Bahnhofstrasse 5  
Telefon 033 657 17 77  
[www.zahnaerztin-berneroberland.ch](http://www.zahnaerztin-berneroberland.ch)

**Kosmetik Angela**  
Kosmetik für Körper, Geist und Seele

Angela Baumann  
Kosmetikerin EFZ



KOSMETIK ANGELA | Simmentalstrasse 24 | 3752 Wimmis (Brodhüsi)  
M 079 515 53 13 | E [angela@kosmetikangela.ch](mailto:angela@kosmetikangela.ch) | [www.kosmetikangela.ch](http://www.kosmetikangela.ch)

**Praxis für Kinesiologie**  
Dorn-Breussmassage  
Fussreflexzonenmassage  
Schröpfkopfmassage

**Madeleine Visser-Wampfler**  
Komplementär Therapeutin OdA KTTC in Kinesiologie



Mattstrasse 46  
3752 Wimmis  
033 657 00 29

[www.kinesiologiepraxis.com](http://www.kinesiologiepraxis.com)  
[info@kinesiologiepraxis.com](mailto:info@kinesiologiepraxis.com)



Monika Bischoff  
Dipl. Kreative Kinesiologin  
Amthausgasse 9  
3752 Wimmis  
Tel. 033 657 23 59  
[www.kreativekinesiologie.ch](http://www.kreativekinesiologie.ch)

**Damen & Herrencoiffure**



Stettler Verena  
Hofit 3  
3752 Wimmis  
033 437 40 56



## WIMMIS TOURISMUS

Seit einigen Jahren ist Wimmis Tourismus der grösste Wimmiser Verein, welcher es sich zum Ziel gesetzt hat, das Dorf am Niesen ohne den Beitritt zu einer Tourismusdestination zu vermarkten. So konnten einige innovative Projekte umgesetzt werden, ohne dass die finanziellen Mittel in Hochglanzprospekte versickern, welche dann den gewünschten Erfolg doch nicht bringen.

Ziel ist es, möglichst viele Gäste auf direktem, unkompliziertem Weg im Dorf zu behalten, vom Angebot zu begeistern und sie dazu zu animieren, zuhause Mund-zu-Mund-Werbung zu machen. Das ist keine einfache Angelegenheit, kann doch Wimmis keinen Viertausender, kein Hotel mit 500 Betten oder gar einen Freizeitpark mit unzähligen Animationsmöglichkeiten bieten. Unsere Stärke liegt in der zentralen, mit ÖV und Autobahn geradezu perfekt erschlossenen Lage, der wundervollen Natur am Nordhang des Niesen, den sportlichen Möglichkeiten in der Region und vor allem in der Stille, dem international beliebten Trinkwasser und der frischen Luft. Wimmis Tourismus hat erkannt, dass wir bei uns vermarkten müssen, was wir haben und dies mit Natürlichkeit, Gastfreundschaft, Begeisterung und ohne Neid auf andere, grössere Destinationen. Dies sind unsere grossen Trümpfe.

Dabei ist die Verankerung in der einheimischen Bevölkerung auch weiterhin ein wichtiger Bestandteil der Arbeit von Wimmis Tourismus. Mit der federführenden Organisation des Chirmsuesets und der Pflege der beliebten, roten Sitzbänke sowie dem tiefen Mitgliederbeitrag (Privatpersonen 12.–, Vereine 17.– und Gewerbe sowie Hotellerie 27.–), kommt auch den Wimmisern etwas von der Vereinstätigkeit zugute. Mit dem neuen, an Spiez angelehnten Fussgängerleitsystem, welches künftig noch ausgebaut und verbessert wird, markieren wir Präsenz und erleichtern die Orientierung im Dorf. Dank der Aktion «Wimmis in Blumen» wird die Verschönerung des Ortsbildes nachhaltig gefördert.

Was sind die zusammengefassten Aufgaben und Tätigkeiten von Wimmis Tourismus?

- Förderung des Tourismus in unserer Gemeinde
- (Mit-)gestaltung des touristischen Angebots
- Schutz und Verschönerung des Dorfes und seiner Umgebung (Sitzbänke, Wimmis in Blumen, Feuerstelle Herrenmatte)
- Schloss- und Kirchenführungen
- Chirmsueset
- Finanzielle Beteiligung an der Schloss- und Kirchenbeleuchtung

- Inkasso und Verwaltung der Kurtaxengelder
- Werbung und Öffentlichkeitsarbeit
- Organisation der Gästekarte
- Verbesserung der Orientierungsmöglichkeiten (Fussgängerleitsystem)
- Regionale Vernetzung
- Herausgabe des Jahresberichtes «Wimmis Express»

Regelmässig setzt sich der Vereinsvorstand zudem in einer Extrasitzung zusammen, um über neue Projekte, Innovationen und Ideen zu beraten. Daraus sind der ansprechende Ortsprospekt, das Fussgängerleitsystem und die Gästekarte entstanden. Später kamen diverse Souvenirs wie zum Beispiel Wimmiser Trinkgläser oder Glasuntersätze dazu. Auf den stets lebendigen Internetseiten, unter der Adresse [www.wimmis-tourismus.ch](http://www.wimmis-tourismus.ch), wird den Besuchern nebst vielen nützlichen Informationen ein monatlich aufgelöster Wettbewerb angeboten. Zudem ist man bestrebt,



Fotos: S. Grünig, Krattigen, J. Mani, Wimmis



sich als ruhiger Ausgangspunkt für Ausflüge ins ganze Berner Oberland anzubieten. Wimmis Tourismus freut sich, das idyllische, gemütliche und schön

gelegene Dorf am Niesen präsentieren, vermarkten und unterstützen zu dürfen. Mit Ihrer Mitgliedschaft ermöglichen Sie die Umsetzung unserer Visionen, und wir danken herzlich für Ihr Engagement.

Internet: [www.wimmis-tourismus.ch](http://www.wimmis-tourismus.ch)

## NIESENBAHN

Mit einer Höhe von 2362 Meter über Meer ist der Niesen einer der bekanntesten Gipfel des Berner Oberlands. Er verdankt dies seiner wunderbaren Aussichtslage hoch über dem Thunersee und vor allem seiner fast perfekten Pyramidenform. Diese fasziniert nicht nur Touristen und Einheimische, sie hat auch viele Künstler inspiriert, darunter Ferdinand Hodler und Paul Klee.

Auf der Spitze der Niesen-Pyramide gilt: zurücklehnen und geniessen. Die Talsta-

tion in Mülönen ist einfach und schnell mit dem Auto oder dem Zug erreichbar. Nach einer spektakulären Fahrt mit der Standseilbahn bietet der Blick von der gut erreichbaren Aussichtsplattform auf 2362 Meter über Meer ein traumhaftes 360° Panorama auf die imposanten Berner Alpen, den Thuner- und Brienersee und über das Berner Mittelland bis zum Jura. Die Niesen-Standseilbahn wurde von 1906 bis 1910 erbaut, hat eine Gesamtlänge von 3499 Meter, 1643 Meter Höhenunterschied und eine Steigung von maximal 68 % auf der zweiten Sektion. Die Fahrzeit inklusive Umsteigen in der Mittelstation Schwandegg dauert 30 Minuten pro Weg.

Wer's gemütlich, kulinarisch und fantastisch mag, der sollte das stimmungsvolle Berghaus Niesen Kulm mit seinem einzigartigen Glaspavillon und der grossen Sonnenterrasse besuchen. Ein vielseitiges Gastronomieangebot aus lokalen Produkten erwartet Sie. Ein romantisches Vollmond-Dinner oder eine gemütliche Abendfahrt lassen Sie alles rundherum vergessen. Und für einen einmaligen Tagesanfang sorgt unser ausgiebiges Frühstücksbuffet im Berghaus.

Im rauchfreien Berghaus Niesen Kulm bieten wir ausserdem acht gemütliche, rustikale Doppelzimmer an, die zum Übernachten auf dem Niesen einla-

den. Sie schlafen in bequemen Hüsler-Nest-Betten.

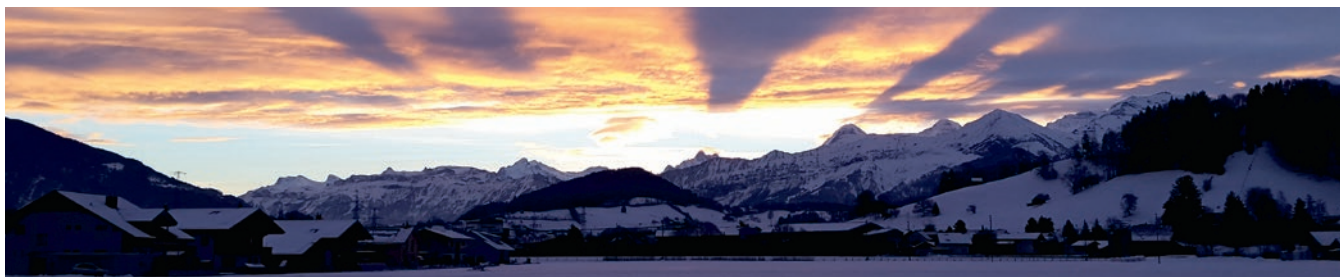
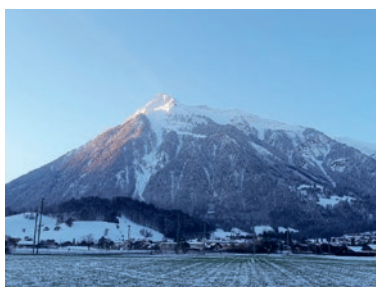
Der Niesen ist auch ein aktiver Erlebnisberg mit abwechslungsreichen Wanderwegen, beliebtem Gleitschirm-Startplatz und drei attraktiven Nordic-Walking-Strecken mit Zeitmessung. Auf dem Gipfel findet man einen interessanten Infopfad mit vielen Informationen und Bildern über die Geschichte des Berges, Bahn und Berghaus.

Der Niesen hat sogar einen Weltrekord: Laut dem «Guinnessbuch der Rekorde» ist die Treppe entlang der Niesenbahn mit ihren 11674 Stufen die längste Treppe der Welt. Normalerweise ist das Betreten der Treppe aus Sicherheitsgründen untersagt. Doch einmal im Jahr wird sie für die Teilnehmer und Teilnehmerinnen des Niesen-Treppenlaufes geöffnet ([www.niesenlauf.ch](http://www.niesenlauf.ch)).

Die Saison am Niesen dauert von Anfang Mai bis Mitte November, und es würde uns sehr freuen, auch Sie auf dem Niesen begrüssen zu dürfen.

Informationen:  
Niesenbahn AG  
Heustrichstrasse 12, 3711 Mülönen  
Telefon 033 676 77 11  
Fax 033 676 77 12  
[info@niesen.ch](mailto:info@niesen.ch), [www.niesen.ch](http://www.niesen.ch)

# IMPRESSIONEN VON WIMMIS





abbühl haustechnikplanung gmbh

heizung – Lüftung – sanitär

www.abbuehl-haustechnik.ch

Hauptstrasse 40, 3752 Wimmis    Telefon 033 654 90 33  
info@ahatec.ch    Telefax 033 654 90 34

## WERREN & FLICKBAU AG

Simmentalstrasse 28 G 3752 Wimmis  
Tel. 033 657 08 01 / Fax. 033 733 46 85

Mail: sekretariat@werren-flickbau.ch  
www.werren-flickbau.ch

Neubauten - Umbauten - Renovation  
Sanierung - Transporte - Umgebung

Sanitär – Heizung – Solar

**BÜRGER**  
Haustechnik

Telefon: 033 657 22 22

wenger   
fenster

Wimmis · Blumenstein  
wenger-fenster.ch

### Lehnherr-Eschler AG



Zimmerei  
Innenausbau  
Bedachungen  
3752 Wimmis

Telefon B. 657 26 93, W. 657 26 93  
Fax 033 657 26 53, Natel 079 800 33 87  
info@lehnherr-holzbau.ch

Eisenwaren  
**lörtscher** GmbH

Herrenmattestr. 25 • 3752 Wimmis • Tel. 033 657 19 40

Das Fachgeschäft für den Profi und den Heimwerker

  
**VUILLEMIER**

KERAMISCHE WAND- UND BODENBELÄGE

NATURSTEINBELÄGE FUGENABDICHTUNGEN PIZZAOFEN  
BAUAUSTROCKNUNGEN

VUILLEMIER RUEDI SIMMENFLUHSTRASSE 5 3752 WIMMIS  
TELEFON 033 657 28 88 + 079 434 49 42  
MAIL vuillemier-platten@sunrise.ch



**Christof Lehnherr**

Schreinergerasse 2  
3752 Wimmis

Tel. 033 657 18 70  
Mobile 079 384 40 34

chl@schreinerei-lehnherr.ch

- **Schreinerei**
- **Innenausbau**
- **Bestattungen**

www.schreinerei-lehnherr.ch

# VEREINSVERZEICHNIS



Bärgfründe Wimmis  
Herr Fritz Trachsel  
Bühlstrasse 1  
3752 Wimmis  
079 335 23 60  
mudjekeewis@gmx.ch

Blockflötenensemble  
Frau Anna Gerber  
Bornweg 12  
3006 Bern

Burgfluh-Musikanten  
Herr Fritz Lehnerr  
Unterdorfstrasse 9  
3752 Wimmis  
033 657 19 69  
www.burgfluh-musikanten.ch

Dart-Club «Torpedos»  
Herr Marcel Muheim  
Steini  
3762 Erlenbach i.S  
033 345 08 31

Dorfbibliothek  
Frau Claudia Mürger  
Eifeldweg 12  
3752 Wimmis  
033 657 16 81

Elternverein  
Herr Urs Schlagenhaut  
Haslistrasse 21  
3752 Wimmis  
033 657 00 39  
www.elternverein-wimmis.ch  
kontakt@elternverein-wimmis.ch

Frauenturnverein  
Frau Ursula Hess  
Bodenmattstrasse 27  
3752 Wimmis  
033 657 27 52

Gewerbeverein  
Herr André Iseli  
Mühligasse 8  
3752 Wimmis  
033 654 37 32

Guggemusig «Schattepööggle»  
Herr Andreas Rubin  
Mattstrasse 42  
3752 Wimmis  
079 333 39 92  
www.schattepoeoeggle.ch  
info@schattepoeoeggle.ch

Hockey-Club Reutigen-Wimmis  
Herr Ernst Scheuermeier  
Stockentalstrasse 62  
3647 Reutigen  
www.hcrw.ch  
info@hcrw.ch

Jodlerklub  
Herr Adrian Stucki  
Burgfluhstrasse 3  
3752 Wimmis  
078 896 73 80  
www.jodlerklub-wimmis.ch  
jodlerklub.wimmis@bluewin.ch

Jugendmusik Wimmis-Reutigen  
Herr Jürg Straubhaar  
Simmenfluhweg 55  
3647 Reutigen  
079 947 55 65  
www.jmwr.ch  
j.straubhaar@bluewin.ch

Jungschützenkurs SV Wimmis  
Herr Remo Seiler  
Rütenenstrasse 28  
3752 Wimmis

Kindergartenverein  
Frau Manuela Regez  
Haslistrasse 18  
3752 Wimmis  
033 657 08 88

Kindertagesstätte Wimmis  
Bahnhofstrasse 6  
3752 Wimmis  
033 657 01 44  
kitawimmis@bluewin.ch

Kirchenchor  
Frau Katharina Josi  
Haslistrasse 16  
3752 Wimmis  
033 657 10 37

Kleinkaliberschützenverein  
Herr Alain Germann  
Schindelfeldweg 23  
3752 Wimmis  
033 657 28 69

Männerriege  
Herr Hans Laubscher  
Bäckergasse 2  
3752 Wimmis  
033 657 26 05

Modellfluggruppe  
Herr Kurt Mejschtrik  
Thunstrasse 14a  
3113 Rubigen  
079 641 09 08  
www.mgwimmis.ch  
info@mgwimmis.ch

Musikgesellschaft  
Herr René Lehmann  
Burgholz 18  
3753 Oey  
079 386 55 24  
www.musikgesellschaft-  
wimmis.ch  
lehmannre@web.de



Pfadfinder Störn  
vo Buebebärg Spiez  
Herr Stefan Fink  
Postfach  
3700 Spiez  
033 654 86 75  
www.pfadi-spiez.ch  
info@pfadi-spiez.ch

Pistolenschützen  
Wimmis-Reutigen  
Herr Andreas Boss  
Aeschstrasse 40  
3702 Hondrich  
033 654 65 48  
pswr@bluewin.ch

Reit- und Fahrverein  
Spiez-Wimmis  
Frau Nadia Reber  
Ried 46  
3754 Diemtigen  
078 675 42 44  
nadia86@gmx.ch

Rollhockey-Club  
Herr Beat Meier  
Postfach 2  
3752 Wimmis  
033 657 21 63  
www.rhcwimmis.ch  
info@rhcwimmis.ch

Samariterverein  
Frau Brigitta Frey  
Pintelgasse 7  
3752 Wimmis  
033 657 27 15 / 078 726 62 68  
b.frey@hotmail.com

Schützenverein  
Herr Thomas Lüthi  
Bostudenstrasse 8/29  
3604 Thun  
078 942 66 77  
www.sv-wimmis.ch  
sv-wimmis@bluewin.ch  
thomas.luethi@frutiger.com

Schwendibode-Jodler  
Herr Hans Rudolf Lehnerr  
Rütenestrasse 35  
3752 Wimmis  
033 657 25 64 / 079 334 01 40

Skiclub  
Herr Adrian Lehnerr  
Postfach 37  
3752 Wimmis  
033 657 02 41  
www.skiclub-wimmis.ch

Strassenhockeyclub BeO  
Herr André Dietrich  
Alpenstrasse 11  
3653 Oberhofen  
079 673 69 67  
www.datacomm.ch/  
shcberneroberland/index.htm  
shcberneroberland@tiscalinet.ch

Tennisclub Wimmis  
Herr Hans-Peter Keller  
Diemtitalstrasse 92  
3753 Oey  
079 477 38 26  
keller-sport@bluewin.ch

Tipp-Kick-Club Torpedo,  
Thun-Wimmis  
Herr Hans-Peter Pfäffli  
Talackerstrasse 47C  
3604 Thun  
033 335 70 65  
www.tippkick.ch  
hp.b.pfaeffli@swissonline.ch

Trachtengruppe Wimmis  
Frau Heidi Krebs  
Lochmattestrasse 9  
3752 Wimmis

Treichlerfründe Wimmis  
Herr Urs Knuchel  
Amtshausgasse 7  
3752 Wimmis  
033 657 14 41

Turnverein  
Herr Adrian Fuchs  
Pintelgasse 13  
3752 Wimmis  
033 657 29 52 / 078 853 85 73  
www.twwimmis.ch  
info@twwimmis.ch

Turnveteranen  
Frau Ursula Duforêt-Nägeli  
Sattelleggweg 1  
3752 Wimmis  
033 657 13 62

Verein Hudlete u. Pöggglete  
Herr Urs Knuchel  
Amtshausgasse 7  
3752 Wimmis  
033 657 14 41

Wimmis Tourismus  
Herr Jürg Mani  
Simmentalstrasse 5  
3752 Wimmis  
033 657 17 16  
www.wimmis-tourismus.ch  
kontakt@wimmis-tourismus.ch





## ROLLHOCKEY CLUB WIMMIS

[www.rhcwimmis.ch](http://www.rhcwimmis.ch)

Der RHC Wimmis wurde 1975 von ein paar Eishockey-Spielern gegründet, welche auf der Suche waren nach einem passenden Ausgleichstraining im Sommer. Mittlerweile ist aus einer Handvoll Enthusiasten der grösste und landesweit bekannteste Wimmiser Verein gewachsen, welcher innerhalb der Gemeinde neben einem sportlichen auch einen sozialen Auftrag wahrnimmt.

Der RHC Wimmis hat sich in den letzten Jahren kontinuierlich zu einem ansehnlichen Verein entwickelt. Der Club ist von einem provisorischen Platz auf dem Gelände des Schulhauses Chrümig, mit dem er regelmässig den Spott der ganzen Liga erntete, nach dem Hallenbau vor zwanzig Jahren in eine der schönsten und auch funktionellsten Rollhockey-Hallen der Schweiz umgezogen. Der Stolz des Vereins ist die erste Mannschaft und die Juniorenabteilung, welche zu den grössten und bestgeführten des Landes gehört. Der sozialen Verantwortung, die unser Verein mit der grossen Nachwuchsbevewegung trägt, wird grosse Aufmerksamkeit geschenkt. Das Team der NLA hält sich seit 35 Jahren in der obersten Spielklasse. Der ganz grosse Wurf, sprich Meistertitel, wurde in der Saison 2006/07



ohne Verlustpunkte in der Finalrunde erreicht. Mit geschickten Transfers und dem Einbau eigener Junioren wurde hartnäckig an diesem Ziel gearbeitet. Oberstes Ziel ist es, den Verein nachhaltig zu führen. Eine gesunde finanzielle Einstellung der Vereinsführung ist Voraussetzung dafür. Der RHCW ist aber gewillt neue Wege zu gehen, sich dem Fortschritt anzupassen und bestimmte Risiken einzugehen. Das wurde schon öfters mit der erfolgreichen Durchführung von Grossanlässen bewiesen.

Ein Höhepunkt in der mittlerweile 42-jährigen Clubgeschichte war die Durchführung der 44. Rollhockey-Europameisterschaften vom 4. bis zum 10. Juni 2000. Spanien, Italien, Frankreich, Deutschland, England, Holland und natürlich das Schweizer Nationalteam spielten während einer Woche um den Titel und bescherten dem Dorf und der Region internationale Aufmerksamkeit. Die nationalen Fernsehanstalten von Portugal und Spanien übertrugen diese Spiele im Berner Oberland direkt, und auch das Schweizer Fernsehen zeigte punktuelle Beiträge vom Grossanlass. Nationale Grössen aus Politik und Sport wie Bundespräsident Adolf Ogi, Nationalratspräsident Hanspeter Seiler, das Schweizer IOC-Mitglied René



Fasel sowie die Skilegende Bernhard Russi besuchten Wimmis. Es kamen an den sechs Wettkampftagen ca. 10000 Zuschauer nach Wimmis und erlebten faszinierende Spiele und einen überaus gelungenen Event.

In der jüngsten Vergangenheit durften die Junioren etliche Schweizermeistertitel feiern. Erfreulicherweise schaffen es immer wieder einige Spieler des RHC Wimmis in die Nationalmannschaft.

## MUSIKGESELLSCHAFT WIMMIS

[www.musikgesellschaft-wimmis.ch](http://www.musikgesellschaft-wimmis.ch)

Die Musikgesellschaft Wimmis wurde vor über 140 Jahren, im Jahre 1876, für musikbegeisterte Bürgerinnen und Bürger gegründet, um gemeinsam zu musizieren und ein kameradschaftliches und geselliges Miteinander zu pflegen. Mit unserem heute knapp 36 Mitglieder umfassenden Verein spielen wir bei den verschiedensten Anlässen innerhalb unserer Region und darüber hinaus. Unser Repertoire ist breit gefächert und reicht von traditionellen Märschen und Walzern, über klassische Overtüren, Musical- und Filmmelodien bis hin zu modernen Rock- und Popstücken – eben Musik für jeden Geschmack! Jeden Dienstag treffen wir uns um 20.15 Uhr zu unserer gemeinsamen Probe in unserem Vereinslokal (Mehrzweckgebäude in Wimmis), um «alte»

Stücke zu üben, neue Stücke einzustudieren und uns auf unsere zahlreichen Auftritte im Verlauf eines Jahres vorzubereiten.

Einen festen Platz in unserem Terminkalender hat zum Beispiel die traditionelle Turmmusik am Neujahrstag, unser Frühlingskonzert oder unser Adventskonzert in der Kirche in Wimmis. Zusätzlich besuchen wir auch Musikfeste oder geben Platzkonzerte auf Veranstaltungen verschiedenster Art.

Zwischendurch unternehmen wir gemeinsame Ausflüge (Musigreisli), die uns in den vergangenen Jahren unter anderem nach Zermatt, aber auch nach Karlsruhe (Folklorefestival) führten.

Mit dazu gehören natürlich auch gesellige Feiern, denn neben guter Musik liegt uns vor allen Dingen auch die Gemeinschaft im Verein am Herzen.

Wenn Sie daran interessiert sind, uns kennen zu lernen, zögern Sie bitte nicht, unsere nächsten Auftritte zu besuchen oder, wenn Sie selbst ein Instrument spielen oder erlernen möchten, Kontakt mit uns aufzunehmen. Neue



Mitglieder sind jederzeit herzlich willkommen!

## TURNVEREIN WIMMIS

[www.twimmis.jimdo.com](http://www.twimmis.jimdo.com)

Seit 1884 bereichert der Turnverein Wimmis das Dorfleben. Unter der Leitung von engagierten Leiterinnen und Leitern wird in rund 10 verschiedenen Turnangeboten ein vielfältiges Turn- und Fitnessprogramm ermöglicht. Der erste Kontakt mit dem Turnen beginnt mit dem Muki-/Vaki-Turnen und schliesst mit der Männerriege (selbstständige Unterabteilung des Turnvereins). So sind wir sehr breit abgestützt und fördern in allen Abteilungen die Freude am Sport.

Der Turnverein Wimmis ist ein aktiver Verein, welcher für alle turnbegeisterten Personen eine Lösung/Möglichkeit bietet, sich sportlich zu betätigen. Bei uns wird die Nachwuchsförderung grossgeschrieben. In den diversen Jugendriegen fördern wir Geschicklichkeit, Kraft, Beweglichkeit, Kondition für Leichtathletik, Geräteturnen, und natürlich dürfen Spiel und Spass nicht fehlen. Jährlich nimmt der Verein an einem Turnfest bzw. an einem Jugendturntag teil, um das Trainierte mit Gleichgesinnten zu vergleichen und der Geselligkeit zu fröhnen. Ein attraktives Jahrespro-



gramm, mit Herbstwanderung, Vereinsmeisterschaft mit Disziplinen auch ausserhalb des Turnprogramms, lockert den Trainingsalltag auf. Und rundet das Vereinsleben für diejenigen ab, welche nebst den wöchentlichen Turnlektionen eine weitere Herausforderung suchen.



Schnuppertrainings sind jederzeit für jedermann möglich. Details über alle unsere Turnangebote sind ersichtlich unter [twimmis.jimdo.com](http://twimmis.jimdo.com).

«Turne fägt, chum doch ou...»

## FRAUENTURNVEREIN WIMMIS

Wer fit bleiben und etwas für die Gesundheit tun will, nicht mehr zu den ganz Jungen zählt, kommt zu uns ins Turnen, da gibt es immer Abwechslung. Willst auch Du mitmachen? «Bewege fägt!» Wir turnen in der Chrümig-Turnhalle jeden Montagabend von 20:00 bis 21:30 Uhr, ausser in den Schulferien. Als Ausrüstung genügen eine Turnmatte, bequeme Kleider und Hallenturnschuhe. Die beiden Leiterinnen Babusch und Fränzi führen im Wechsel

durchs Programm, wobei neben der Gesundheit auch etwas fürs Gemüt geboten wird. Wir führen verschiedene Übungen für Koordination, Kraft, Beweglichkeit, Konzentration etc. durch. Manchmal spielen wir, und das Lachen kommt auch nicht zu kurz. Niemand muss springen oder hüpfen, es bewegt sich jede Teilnehmerin, wie es ihr möglich ist. Es gibt keine Noten!

Die Geselligkeit pflegen wir u.a. beim Maibummel und beim Bräteln im Sommer. Es entstehen Dir keine Pflichten, wenn Du dem Verein betrittst, ausser natürlich der Bezahlung eines bescheidenen Mitgliederbeitrags.

«Gluschtets Di, mitzmache?» Für die erste Lektion holen wir Dich gerne zu Hause ab, wenn Du dies wünschst. Um uns kennen zu lernen, kannst Du unverbindlich dreimal bei uns schnuppern und mitturnen.

Weitere Auskünfte:  
Hauptleiterin, Babusch Schwab /  
033 681 28 58  
Präsidentin, Sonja Lörtscher /  
033 657 23 61

Haben wir Dich «gwundrig» gemacht? Wir freuen uns, Dich bald kennen zu lernen und Dich als neues Mitglied zu begrüßen.

## SAMARITERVEREIN WIMMIS



Der Samariterverein Wimmis wurde am 1. April 1937 gegründet, (kein Aprilscherz, er ist aktiv wie eh und jeh). Der damalige Frauenverein ergriff im Januar die Initiative und organisierte unter der Leitung von Dr. Escher aus Spiez und Reist Walter von Wimmis den ersten Samariterkurs mit 34 Teilnehmenden. Zur Gründungsversammlung meldeten sich gleich 38 Personen an. Heute zählt der Verein 27 Aktive. Erfreulich ist der Zuwachs von sieben jüngeren Personen. Fast einhundert Passivmitglieder leisten finanzielle Unterstützung, wofür ihnen ein spezieller Dank gebührt!

### **Samariter – bereit sein in jeder Situation**

Samariter können als zufällige Helfer bei einem Notfall Erste Hilfe leisten. Meistens umfasst die Erstversorgung eines Verletzten lebensrettende Sofort-



massnahmen. Umso besser ist es daher, wenn der Hilfeleistende dafür ausgebildet ist und so am Unfallort rasch und richtig handeln kann. Es ist deshalb die Kernaufgabe eines Samaritervereins, jährlich Samariter- und Nothilfekurse anzubieten sowie monatlich in zwei Übungslektionen das Erlernte aufzufrischen und praktisch anzuwenden. Aber auch Neues will gelernt und entsprechend geübt sein, z. B. einen Defibrillator richtig zu handhaben, um ihn anwenden zu können.

### **Ernstfallübungen**

Damit der Samariter an möglichst realitätsnahen Situationen sein Wissen testen kann, werden Alarmübungen durchgeführt. Über das Feuerwehr-Alarmssystem kommt eine Mitteilung des Ereignisses und die Unfallstelle. Jedes Mitglied, welches die Alarmierung quittiert, muss unverzüglich mit seinem Notfallrucksack ausrücken. Bereit sein und Handeln ist gefragt. Alle, die eine ähnliche Situation schon einmal geübt haben, sind klar im Vorteil.

## Jede Minute zählt!

Das «First-Responder-Projekt» wird in unserer Sektion von 3 bis 5 Samaritern bestückt und läuft seit 4 Jahren. Wir unterstützen damit den Rettungsdienst der Spital STS AG. Was soll dieses Projekt bewirken? Bei Alarmierung der Rettungsdienste sind die Profis im Normalfall in etwa 12 Minuten vor Ort. Das ist zwar sehr schnell – oft aber nicht schnell genug. Erleidet ein Mensch einen Herzstillstand, müssen Helfer in kürzerer Zeit Sofortmassnahmen ergreifen.

**Auch Sie können helfen!** Die aktiven Mitglieder treffen sich regelmässig im Mehrzweckgebäude Chrümig zu den Übungen. Schauen Sie doch spontan und unverbindlich herein. Infos erhalten Sie bei Brigitta Frey, Tel. 078 726 62 68, oder im Vereinskasten bei der Bäckerei Graber.

## HOCKEY-CLUB REUTIGEN-WIMMIS

[www.hcrw.jimdo.com](http://www.hcrw.jimdo.com)



Trainingslager Engelberg, 2016

Die Faszination, Mannschaftssportart der Welt ausstrahlt, lässt so schnell niemanden los. Daher ist es nicht verwunderlich, dass die Seniorenmannschaft des HCRW jährlich gegen 20 Freundschaftsspiele gegen ähnlich zusammengestellte Mannschaften bestreitet. Zur Saisonvor-



Partyraum

bereitung wird ein Trainingslager organisiert, und bei kalten Temperaturen wird auf einer der letzten noch betriebenen Natureisbahnen in Reutigen ebenfalls fleissig trainiert.

Dank unserem zuverlässigen Eismeister-Team, welches viel Mühe und Stunden für unser Eis aufwendet, dürfen wir Eishockey unter dem Stockhorn ausüben. Unser Telefonbeantworter unter der Nummer 033 657 19 13 gibt Ihnen jederzeit Auskunft, ob die Natureisbahn zum freien Eislauf offen ist. Das Eis kann

auch von Firmen, Familien oder anderen Mannschaften gemietet werden. Gleichzeitig eignen sich die «Gardero-ben-Hüttli» auch für kleine Feste, ob im Sommer oder Winter. Parkplätze sind genügend vorhanden.

Unsere Mannschaft sucht noch weitere Mitspieler. Gerne gibt Dir unser Präsident Ernst Scheuermeier, Telefon 033 657 24 55, weitere Auskünfte.

Um für die Spiele gewappnet zu sein, bestreiten wir ein Hallentraining (Unihockey) in der Turnhalle Reutigen. Das Training findet jeweils am Mittwoch ab 18.45 statt.

Zur Förderung der Kameradschaft werden zwischendurch spontane Freizeitaktivitäten, wie zum Beispiel Wakeboarden, ein Skitag oder Bowling organisiert.

## KINDERGARTENVEREIN WIMMIS

[www.kigaverein-wimmis@bluewin.ch](mailto:www.kigaverein-wimmis@bluewin.ch)



Seit über 50 Jahren besteht der Kindergartenverein Wimmis. Er unterstützt mit finanziellen Beiträgen die Kindergartenklassen, die beiden Basisstufen und seit 5 Jahren auch die Spielgruppen und die 1. + 2. Klasse.



Dank unseren Mitgliedern und Gönnern konnten verschiedene Wünsche realisiert werden, welche vollumfänglich den Kindern zugute kommen, wie z.B. Tiptoi-Stifte, eine Znüniloki, verschiedene Puzzles und Wissensbücher sowie ein spannender Kinobesuch (Schellenursli).

## JODLERKLUB WIMMIS

[www.jodlerklub-wimmis.ch](http://www.jodlerklub-wimmis.ch)

Der Jodlerklub Wimmis wurde 1943 gegründet und zählt aktuell 21 Mitglieder. Nebst den wöchentlichen Singübungen treten wir an Kantonalen und Eidgenössischen Jodlerfesten auf. Auch die Geburtstagsingen für 80-jährige und ältere Einwohner von Wimmis nehmen einen festen Platz in unserem Terminkalender ein.

Das jährliche Konzert und Theater des Jodlerklubs gehört schon fast traditionell in den Veranstaltungskalender der Gemeinde Wimmis, wird doch dem Besucher Jahr für Jahr gute Jodler- und Theaterkost geboten. Ein weiterer Höhepunkt in unserem Vereinsleben ist der alljährlich stattfindende Ahornidorfet, der auf einem der schönsten Plätze in der näheren und weiteren Umgebung hoch ob Wimmis stattfindet. Daneben treten wir an weiteren Anlässen der Gemeinde und auch der Kirchgemeinde auf.

Das alle Jahre durchgeführte Jodlerreisli gehört in die Sparte Geselligkeit

und führt uns jeweils mit unseren Partnerinnen in verschiedene Gegenden der Schweiz und auch ins benachbarte Ausland.

Wenn Sie interessiert sind, den Jodlerklub Wimmis näher kennen zu lernen, besuchen Sie uns doch an einem Donnerstag-Abend im Oberdorfsschulhaus oder nehmen anderweitig mit uns Kontakt auf.

Haben Sie Freude am Singen und Jodeln? Zögern Sie nicht, uns zu kontaktieren. Neue Mitglieder sind jederzeit herzlich willkommen.

## REIT- UND FAHRVEREIN

### SPIEZ-WIMMIS

[www.reitverein-spiez.ch](http://www.reitverein-spiez.ch)

Der Reit- und Fahrverein Spiez-Wimmis ist kunterbunt gemischt. Vertreten sind die unterschiedlichsten Pferdesportarten. Freizeit-, Dressur- und Springreiter zählen ebenso zu den Mitgliedern wie Kutschenfahrer und Westernsportler. Der Reitverein bietet ein vielseitiges Angebot mit breit gefächertem Tätigkeitsprogramm.

Mit grossem Engagement setzen wir uns für die Erhaltung und Instandhaltung der Reitwege ein. Zweimal im Jahr wird eigens hierzu im Frondienst je ein halber Arbeitstag investiert.

Ein grosses Anliegen ist uns die Weiterbildung von Reiter und Pferd, was

wir mit einem vielfältigen Tätigkeitsangebot fördern. Die Unterstützung vom Nachwuchs (Junioren) ist ebenfalls ein wichtiger Bestandteil des Vereins. Unsere Kurse finden meistens auf den Reitplätzen Wymatte oder Burgholz statt. Der Vereinsplatz befindet sich im Herrenmätteli. Den Aktivmitgliedern steht dieser zur Benutzung gratis zur Verfügung.

Alljährlich führen wir den traditionellen Chlouseritt in Spiez durch. Die Vereinsmitglieder reiten oder führen ihre Vierbeiner zu Fuss zum Pflegeheim Solina. Regelmässig erwartet uns dort freudig eine grössere Menschenmenge. Unser Samichlous und der Schmutzli verteilen Säckli, gefüllt mit Erdnüssen und Mandarinen. Leuchtende Kinderaugen und die Freude der Eltern und Betagten sind für uns immer wieder ein Ansporn, diesen Anlass durchzuführen.

Mitglieder vom Reit- und Fahrverein Spiez-Wimmis können von vielseitigen Kursen und Weiterbildungen profitieren. Mit dem Pflegen der Reitwege kann jedes Vereinsmitglied auch einen wichtigen Beitrag zur Förderung des Reitsports leisten.

Haben wir Dein Interesse geweckt? Dann zögere nicht und melde Dich unverbindlich bei uns. Neue Mitglieder sind herzlich willkommen.



## PISTOLENSCHÜTZEN WIMMIS-REUTIGEN

[www.pswr.ch](http://www.pswr.ch)

Im Jahr 1967 wurde unser Verein gegründet. Seither fanden viele Jugendliche durch Vermittlung eines erfahrenen Jugend- und Sportleiters Zugang zum Schiesssport. Wir wollen aber nicht nur Jugendliche ansprechen, Pistolenschiessen eignet sich auch sehr gut für reifere Jahrgänge. Dabei soll nebst der sportlichen Tätigkeit der andere Teil mit Plauschiessen und gemütlichem Beisammensein nicht zu kurz kommen. In der Vergangenheit konnten wir mit der Teilnahme an der Schweizerischen Gruppenmeisterschaft, dem Sieg an der Kantonalen Gruppenmeisterschaft sowie mehreren Kranzgewinnen an Eidgenössischen und Kantonalen Schützenfesten auftrumpfen. Unser Verein stellt auch den amtierenden Schweizermeister mit der Luftpistole. Mit einer kurzen Sommer-



pause trainieren wir von April bis Oktober immer donnerstags ab 16.30 Uhr in unserer schönen 25-m-Anlage. Im Winter nutzen wir die Luftpistolenanlage in der Brännlisau.

Wenn wir Ihr Interesse wecken konnten, laden wir Sie gerne zu einem unverbindlichen Besuch ins Herrenmätteli ein. Informieren Sie sich unter [www.pswr.ch](http://www.pswr.ch), kommen Sie einfach vorbei, oder rufen Sie den Schiessleiter Ueli Gutmann unter 079 222 40 51 an. Wir freuen uns auf Ihren Besuch.

## SKI-CLUB WIMMIS

[www.skiclub-wimmis.ch](http://www.skiclub-wimmis.ch)

Der Skiclub Wimmis wurde im Jahre 1929 gegründet umfasst zum heutigen Zeitpunkt 105 Mitglieder. Die Clubaktivitäten im Sommer umfassen spontane Wanderungen, Velotouren oder ein gemeinsames Bräteln in unserem Skihaus. Im Winter natürlich Skifahren, entweder frei, oder wir nehmen an einem Rennen wie dem Niedersimmentalischen Freundschaftsrennen teil. Der Saisonhöhepunkt ist unser Clubrennen, welches am Clubweekend stattfindet.

Der Stolz des Skiclubs Wimmis ist das im Jahr 1971 erbaute Ski- und Ferienhaus Allmiried im Diemtigtal. Nach den Renovationen im Jahr 2003 und 2007 präsentiert sich das Haus in neuem Glanz. Aus dem doch etwas veralteten

Massenlager wurden sieben Schlafräume geschaffen und bieten nun 29 Betten. Mit dem Einbau einer Duschanlage wurden wir so den heutigen Bedürfnissen gerecht.

Ein Ziel des Skiclubs ist die Jugendförderung im Bereich Ski Alpin. Das Skiteam Wimmis umfasst je nach Winter zwi-



schen 20 und 25 Kindern sowie zurzeit ca. 12 Trainer. Mit dem Mini-Skiteam, welches dem Skiteam angehört, bieten wir jüngeren Kinder einen besseren Einstieg ins Skiteam, da dort deutlich weniger Trainings stattfinden.

Mit etwas Talent, Fleiss und Motivation schaffen es die Kinder in die nächste Stufe «Stern-Gruppe» oder noch höher in die Region NST / BOSV. Einer, der diesen Weg mit viel Erfolg meisterte, ist unser Aushängeschild Bruno Kernen.

## DORFBIBLIOTHEK WIMMIS

Welches Buch liegt momentan auf Ihrem Nachttisch? Lassen Sie sich lieber durch Hörbücher verführen? Oder entspannen Sie eher mit einem Film ab DVD?





Wie auch immer – die Dorfbibliothek stellt für jedes Alter, für die verschiedensten Interessen und zu den verschiedensten Themen über 6000 Medien zur Verfügung: Bücher, Comics, Hörbücher, E-Books, CDs, Zeitschriften, DVDs und CD-ROMs.

Öffnungszeiten, Schulhausstrasse 11a:

Di 16.00–17.30 Uhr

Mi 15.00–17.00 Uhr

Do 18.00–19.30 Uhr

Sa 10.00–12.00 Uhr

Während den Schulferien Di und Do geschlossen.

Tel. 033 657 25 65

Schauen Sie unverbindlich bei uns herein!  
Das Ausleihteam freut sich auf Ihren Besuch.

## JUGENDMUSIK WIMMIS-REUTIGEN

[www.jmwvr.ch](http://www.jmwvr.ch)

Die Jugendmusik Wimmis-Reutigen bietet Kindern und Jugendlichen die Gelegenheit, zusammen mit Gleichaltrigen zu musizieren. Mitmachen können junge Musikanten und Musikantinnen zwischen zehn und zwanzig Jahren, die



ein Blas- oder Perkussionsinstrument spielen. In der Regel wird einmal wöchentlich geprobt. Auf ein modernes und abwechslungsreiches Repertoire wird Wert gelegt. Das Gelernte wird an verschiedenen Anlässen aufgeführt. Weiter nimmt die Jugendmusik auch an regionalen oder sogar schweizerischen Musikfesten teil, wo man sich mit anderen Vereinen misst. In gemeinsamen Lagern kommen nebst der Probenarbeit auch Spiel und Spass nicht zu kurz. In der Ausbildung der jungen Musikanten arbeitet die Jugendmusik Wimmis-Reutigen mit der Musikschule unteres Simmental-Kandertal zusammen, wo professionelle Lehrkräfte Einzel- oder Gruppenunterricht erteilen. Kontaktmöglichkeiten und weitere Informa-

tionen über die Jugendmusik, unsere Auftritte, die musikalische Ausbildung, Mietinstrumente usw. sind auf unserer Internetseite zu finden.

## MÄNNERRIEGE WIMMIS

Die Männerriege Wimmis bietet nicht mehr ganz jungen Männern jeweils am Montagabend ab 20.00 Uhr in der Mehrfachturnhalle Chrümig die Gelegenheit, sich ohne Leistungsdruck sportlich zu betätigen. Jeder kann sich dabei nach seinen körperlichen und gesundheitlichen Möglichkeiten so einsetzen, wie es für ihn gerade richtig ist. Mit immer wieder neuen Ideen und dem Einsatz einfacher Hilfsmittel bringt dabei unser Riegenleiter viel Abwechslung in das Training.



Nach dem spielerischen Aufwärmen folgt in der Regel ein Block, bei dem mit verschiedensten Übungen die Förderung von Kraft, Beweglichkeit, Koordination und Ausdauer des Einzelnen im Vordergrund stehen. Abgeschlossen wird das Turnen dann durch ein Mannschaftsspiel, dabei zählen Spass und Freude an der Bewegung mehr als ein Sieg. Nach dem Stretching und der wohlverdienten Dusche kann man bei einem gemütlichen Umtrunk auch noch den entstandenen Durst löschen. Die Geselligkeit steht bei unserem traditionellen Fondue-Höck im Februar und während des Chlausen-Höcks am Jahresende im Vordergrund. Aber auch nach der Hauptversammlung und bei unserer Velotour anlässlich des Maibummels wird die Gemütlichkeit gepflegt.

Neue Mitturner sind bei uns immer willkommen. Weitere Auskünfte erteilen gerne:

Präsident Hans Laubscher  
033 657 26 05 oder  
Riegenleiter Urs Brügger  
033 657 26 02

## **PFADI STÄRN** **VO BUEBEBÄRG SPIEZ**

[www.pfadi-spiez.ch](http://www.pfadi-spiez.ch)

Die Pfadi Stärn vo Buebebärg bietet eine tolle Gelegenheit für Kinder und Jugendliche, die gerne mit Gleichaltrigen spannende Erlebnisse in der Natur teilen. Unsere Mitglieder sind zwischen 6 und 15 Jahre alt und werden auch von Jugendlichen und jungen Erwachsenen zwischen 16 und 22 Jahre geleitet. Bis zur 4. Klasse gehört man noch zu den sogenannten «Wölfli», danach

darf man nach einer kleinen Mutprobe zu den Pfadern wechseln.

Unsere Aktivitäten finden immer samstags statt, meistens in unserem Pfadiheim Hentschenried unterhalb von Krattigen. Wir versuchen, das Programm der Aktivitäten möglichst spannend zu gestalten. So machen wir beispielsweise eine Schnitzeljagd durch den Wald oder braten Schlangensbraten auf dem Feuer und vieles mehr.

Doch etwas Spezielles in unserem Pfadi-Jahr sind die Lager. Besonders das Sommerlager ist immer ein tolles Erlebnis. Wir übernachten in Zelten, kochen auf dem Feuer und versuchen so gut wie möglich ohne Strom auszukommen. Das Sommerlager 2017 findet jedoch nicht wie gewohnt in der Schweiz statt, sondern in Schweden. Gemeinsam mit zwei anderen Abteilungen werden wir 2 Wochen dort verbringen und Schweden entdecken.

Falls wir nun euer Interesse wecken konnten, würden wir uns freuen über einen Besuch auf unserer Homepage, auf der man weitere Infos zur Pfadi und auch Kontaktadressen findet.





## **Abstimmungen und Wahlen**

Siehe Seite 13

## **Abfallentsorgung**

Gemeindeverwaltung  
Tel. 033 657 81 11

## **AVAG AG für Abfallverwertung**

info@avag.ch  
www.avag.ch

## **Abfallkalender**

Kann bei der Gemeindeverwaltung  
oder auf der Internetseite  
www.wimmis.ch bezogen werden

## **Abwasserentsorgung**

Gemeindeverwaltung  
Tel. 033 657 81 11

## **Ackerbaustelle**

Oscar Schmid  
Hauptstrasse 33  
3752 Wimmis  
Tel. 033 657 71 18

## **Aluminium**

Container beim Mehrzweckgebäude

## **Alterszentrum**

Siehe Seite 38

## **Altmetall**

Siehe Abfallkalender

## **Altöl**

Abzuliefern bei der Sammelstelle  
Mehrzweckgebäude

## **Amtliche Bewertung**

Gemeindeverwaltung  
Tel. 033 657 81 11

## **An-/Abmeldungen, Adressänderungen**

Einwohnerkontrolle  
Tel. 033 657 81 11

## **Anerkennungen**

Zivilstandsamt Oberland West  
Scheibenstrasse 3  
3601 Thun  
Tel. 031 635 43 00

## **Arbeitsvermittlung (RAV)**

RAV Spiez  
Krattigstrasse 4  
Postfach 567  
3700 Spiez  
Tel. 033 650 70 10

## **Ausländerangelegenheiten**

Gemeindeverwaltung  
Tel. 033 657 81 11

## **Banken**

AEK BANK 1826  
Hauptstrasse 11  
3752 Wimmis  
Tel. 033 227 31 00

Raiffeisenbank Niedersimmental  
Hauptstrasse 20a  
3752 Wimmis  
Tel. 033 657 80 40

## **Bauwesen/Baubewilligungen**

Gemeindeverwaltung  
Tel. 033 657 81 11

## **Beratungsstelle Lungen- und Langzeitkranke**

Lungenliga Bern  
Regionalstelle Berner Oberland  
Aarefeldstrasse 19  
3600 Thun  
Tel. 033 224 04 44

## **Beratungsstelle für Suchtprobleme**

Contact Anlaufstelle  
Hofstettenstrasse 15a  
3600 Thun  
Tel. 033 221 75 35  
anlaufstelle.thun@contactmail.ch

## **Berufs- und Laufbahnberatung**

BIZ Thun  
Scheibenstrasse 11c  
3600 Thun  
Tel. 031 635 59 00

## **Bestattungen**

Gemeindeverwaltung  
033 657 81 11

## **Bestatter:**

Lehnherr Christof  
Schreinerergasse 2  
3752 Wimmis  
Tel. 033 657 18 70

## **Betreibungen**

Betreibungsamt Oberland  
Dienststelle Oberland West  
Scheibenstrasse 11  
3600 Thun  
Tel. 031 635 57 57

## **Brunnenmeister**

Werkhof Wimmis  
Tel. 033 657 25 24  
Tel. 079 366 91 54

## **Dorfmuseum**

Siehe Seite 9

## **Eheschliessungen**

Zivilstandsamt Oberland West  
Scheibenstrasse 3  
3601 Thun  
Tel. 031 635 43 00

## **Einbürgerungen**

Gemeindeverwaltung  
Tel. 033 657 81 11

## **Elektrizität**

BKW FMB Energie AG  
Thunstrasse 34  
3700 Spiez  
Tel. 033 650 82 11

## **Ergänzungsleistungen**

AHV-Zweigstelle Thun  
Hofstettenstrasse 14  
Postfach 145  
3602 Thun  
Tel. 033 225 82 59

## **Feueraufseher**

Gemeindeverwaltung Diemtigen  
Tel. 033 681 80 20

## **Feuerwehr**

Feuermeldestelle: 118  
Kdt Mürger Hans Rudolf  
Tel. 076 318 88 57

## **Fischereipatente**

Regierungsstatthalteramt  
Frutigen-Niedersimmental  
Amthaus  
Postfach 61  
3714 Frutigen  
Tel. 031 635 23 50

## **Friedhofswesen**

Gemeindeschreiberei  
Tel. 033 657 81 11

## **Forst**

Waldgemeinde Wimmis  
Tel. 033 657 20 48

## **Fundbüro**

Gemeindeverwaltung  
Tel. 033 657 81 11

## **Fürsorgewesen**

Soziale Dienste Spiez  
Sonnenfelstrasse 4  
3700 Spiez  
Tel. 033 655 33 55

## **GA-Tageskarten**

Gemeindeverwaltung  
Tel. 033 657 81 11

## **Geometer**

Häberli + Toneatti  
Oberlandstrasse 13, 3700 Spiez  
Tel. 033 655 30 40

## **Glassammelstelle**

Container beim Mehrzweckgebäude

## **Grundbuchamt Oberland**

Dienststelle Frutigen  
Amthaus  
Postfach  
3714 Frutigen  
Tel. 031 635 23 79

## **Hauswart Schulhaus Oberdorf**

Tel. 079 626 14 24

## **Hauswart Schulhaus Chrümig**

Tel. 079 297 86 31



## Heimatscheine

Beim Zivilstandsamt Ihres Heimatortes erhältlich

## Heime

Siehe Seite 38

## Hundetaxen

Gemeindeverwaltung  
Tel. 033 657 81 11

## Identitätskarten

Ausweiszentrum Thun  
Tel. 031 635 40 00 oder  
www.schweizerpass.ch

## Kadaver

Tierkörper sammelstelle Oey  
(Burgholz).  
Abgabe nur durch Schlüsselinhaber  
(Gemeindeverwaltung) möglich.  
Tel. 033 657 81 11

## Kirchgemeinde, Pfarrämter

Siehe Seite 22–25

## Kläranlage

ARA Thunersee  
Aarestrasse 62, 3661 Uetendorf  
Tel. 033 346 00 80

## Kreiskaminfeger

Bieri Daniel  
Postgasse 1, 3752 Wimmis  
Tel. 033 657 01 11

## Leiter Hausdienst

Tel. 079 366 96 81

## Leiter Werkhof

Tel. 079 366 91 54

## Mietangelegenheiten (ehemals Mietamt)

Schlichtungsbehörde Oberland  
Scheibenstrasse 11b, 3600 Thun  
Tel. 031 635 58 00

## Musikschule

MUSIKA  
Untere Bahnhofstrasse 1, Postfach 52,  
3714 Frutigen  
Tel. 033 671 00 90

## Mütter- und Väterberatung

Siehe Seite 15

## Ortsquartiermeister

Tel. 079 366 96 81

## Papiersammlung

Siehe Abfallkalender

## Pässe

Ausweiszentrum Thun  
Vorher Terminvereinbarung  
Tel. 031 635 40 00 oder  
www.schweizerpass.ch

## Personenstandsausweis

Zivilstandsamt Oberland West  
Scheibenstrasse 3  
3601 Thun  
Tel. 031 635 43 00

## Pet-Sammelstelle

Container bei den Verkaufsstellen,  
nicht in Glascontainer!

## Pflegekinderaufsicht

Siehe Seite 35

## Pilzkontrolle

Allmendstrasse 8, 3600 Thun  
Tel. 033 225 84 97

## Politische Parteien

Siehe Seite 11

## Polizei

Hauptstrasse 320, 3762 Erlenbach i.S.  
Tel. 033 356 85 81

## Post

Poststelle Wimmis  
Tel. 0848 88 88 88

## Regierungsstatthalteramt

Amthaus, 3752 Wimmis  
Tel. 031 635 23 50

## Regionales Arbeitsvermittlungszentrum (RAV)

Krattigstrasse 4  
Postfach 567  
3700 Spiez  
Tel. 033 650 70 10

## Säuglingsfürsorge/Mütter- und Väterberatung

Siehe Seite 37/38

## Schulanlagen

Schulhaus Oberdorf  
Tel. 033 657 14 32

## Schulhaus Chrümig

Tel. 033 657 11 31

## Kindergarten Amtshaus

Tel. 033 657 19 26

## Siegelungswesen

Gemeindeverwaltung  
Tel. 033 657 81 11

## Soziale Dienste Spiez

Sonnenfelsstrasse 4  
3700 Spiez  
Tel. 033 655 33 55

## Spital

Siehe Seite 17

## Steuerwesen

Gemeindeverwaltung  
Tel. 033 657 81 11

## Strassenbeleuchtung

Gemeindeverwaltung  
Tel. 033 657 81 11

## Strassensignalisation

Gemeindeverwaltung  
Tel. 033 657 81 11

## Strassenunterhalt

Gemeindeverwaltung  
Tel. 033 657 81 11

## Textilien-Sammelstelle

Beim Mehrzweckgebäude und  
Bahnhof

## Tierarztpraxis an der Simme

Kaufmann Thomas  
Simmentalstrasse 28g  
Postfach 5  
3752 Wimmis  
Tel. 079 555 80 70

## Todesfall

Gemeindeverwaltung  
033 657 81 11

## Zivilstandsamt Oberland West

Scheibenstrasse 3  
3601 Thun  
Tel. 031 635 43 00

## Tourismus

Siehe Seite 42

## Vereine

Ab Seite 48

## Vergiftungen

Schweiz. Toxikologisches  
Informationszentrum  
Freiestrasse 16, 8032 Zürich  
Notfall-Nr. 145  
Tel. 044 251 51 51

## Wasserversorgung

Siehe Seite 39

## Wildhüter

Kunz Rudolf  
Schwarze Gasse 9, 3752 Wimmis  
Tel. 033 657 29 77  
Mobile 079 222 40 23

## Wohnsitzbescheinigungen

Gemeindeverwaltung  
Tel. 033 657 81 11

## Zahnarzt

Dr. med. dent. Ute Wiemann  
Bahnhofstrasse 5  
3752 Wimmis  
Tel. 033 657 17 77

## Zivilschutzstelle

Zivilschutzorganisation Niesen  
Badgasse 1  
3714 Frutigen  
Tel. 033 672 52 07

# Chr. Balmer

www.chr-balmer.ch

■ Wimmis ■ Oey Tel. 079 / 432 99 41

■ Sanitär/Heizung ■ Blitzschutz

■ Spenglerei ■ Kaminbau, Cheminéeofen

# Elektro Röstli

Wimmis · Frutigen

Simmenfluhstrasse 1, 3752 Wimmis  
033 657 24 14 / info@elektro-roesti.ch / www.elektro-roesti.ch

# Beer GmbH

Für viele Lösungen nur ein Anbieter

Rohr- und  
Profilbiegetechnik



Rohr-  
biegen  
Profil-  
biegen

Metallbau  
Schlosserei



Geländer  
Treppen  
Vordächer  
Unterstände  
Rohr-  
konstruk-  
tionen  
Schweißen  
Lötén

H.U. Beer GmbH

Herrenmattstr. 39  
3752 Wimmis

Tel. 033 345 70 70

Fax 033 345 70 75

www.beer-gmbh.ch

info@beer-gmbh.ch

## Hanspeter Zurbuchen Bagger- und Schreibaggerarbeiten

Aushubarbeiten  
Umgebungsarbeiten  
Bruchsteinmauerwerk

Humusieren & Böschén  
diverse Grabarbeiten  
Erdrutschverbauungen

3752 Wimmis 079 656 96 17

# Ihr Partner für alle Bauwerke.

Strassenbau Tiefbau Hochbau Damm- und Deponiebau

Gussasphalt Lärmschutz Untertagebau Gleisbau

Industrieböden und Decorbeläge Betonsanierungen

Sportbeläge TU Infrastruktur Steinbruch Port

Walo Bertschinger AG, Strassen- und Tiefbau  
Alte Staatsstrasse 4, CH-3752 Wimmis  
Telefon +41 33 657 87 00, Telefax +41 33 657 87 01  
wimmis@walo.ch, www.walo.ch

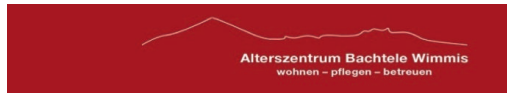
# WALO

Walo Bertschinger



FORCE PROTECTION IS OUR MISSION.

Nitrochemie Wimmis AG • Niesenstr. 44 • CH-3752 Wimmis [www.nitrochemie.com](http://www.nitrochemie.com)



Alterszentrum Bachtele Wimmis  
wohnen – pflegen – betreuen

Unser Angebot: Begleitetes Wohnen mit Dienstleistung und Plätze für Pflegebedürftige

Alterszentrum Bachtele  
Oberdorfstrasse 6  
3752 Wimmis

Tel 033 657 86 86  
[info@alterszentrum-bachtele.ch](mailto:info@alterszentrum-bachtele.ch)

[www.alterszentrum-bachtele.ch](http://www.alterszentrum-bachtele.ch)  
<http://alterszentrum-bachtele.mykom.ch/vcard>



**Alles rund ums Auto!**



- Autoservice
- Reifen
- Bremsen
- Lenkgeometrie
- Stossdämpfer
- Auspuff
- Reifenhotel

**Persönlich und Fair!**

**Garage Pneu-In AG - Peter Bürki**  
Simmenfluhstrasse 7 • CH-3752 Wimmis  
Tel. 033 657 20 01 • [www.pneuin.ch](http://www.pneuin.ch)



*Sie lieben Ihr Auto? Wir auch!*

**ADRTECH**

Heizung, Sanitär und Rohrleitungsbau

T 033 657 77 00 • 3752 Wimmis • [info@adro-tech.ch](mailto:info@adro-tech.ch) • [www.adro-tech.ch](http://www.adro-tech.ch)