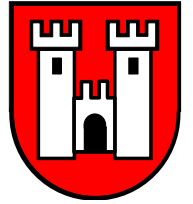


Nr. 40 / Mai 2024



Vindemias

Info-Bulletin der Einwohnergemeinde Wimmis

**Wimmis - Das Dorf am
Niesen**

Neueröffnung Coop





Suchen Sie eine solide Grundausbildung für die Zukunft?
Ab August 2025 wird bei uns eine Lehrstelle frei als

Kauffrau / Kaufmann

Wenn Sie an den Aufgaben der Einwohnergemeinde Wimmis interessiert sind, die vielfältigen Tätigkeiten kennenlernen möchten, Gefallen an der Abwechslung, dem Computer und dem Kundenkontakt haben, sind Sie bei uns richtig.

Wir bieten Ihnen während drei Jahren eine umfassende, praxisnahe und vielseitige Ausbildung.

WIR ERWARTEN:

- Sekundar- oder Realschulabschluss
- Zuverlässigkeit und Einsatzbereitschaft
- Teamgeist
- Rasche Auffassungsgabe

Sind Sie interessiert daran, hinter die Kulissen einer Gemeindeverwaltung zu sehen? Vorgängige Schnupperlehren sind erwünscht.

Senden Sie uns Ihr Bewerbungsdossier inklusive Lebenslauf, Zeugnisse und Foto bis **spätestens Freitag, 21. Juni 2024.**

Weitere Informationen zur Lehrstelle erhalten Sie von:

Jasmin Zumbach, Gemeindeverwalter-Stv.
Telefon: 033 657 81 21 oder jasmin.zumbach@wimmis.ch



Gemeindeverwaltung
Wimmis
Bahnhofstrasse 7
3752 Wimmis

033 657 81 11
www.wimmis.ch



Suchen Sie eine solide Grundausbildung für die Zukunft?
Ab August 2025 wird bei uns eine Lehrstelle frei als

Fachmann Betriebsunterhalt (Fachrichtung Hausdienst)

Wenn Sie an den Aufgaben im Bereich Hausdienst interessiert sind, die vielfältigen Tätigkeiten kennenlernen möchten, Gefallen an der Abwechslung haben und auch gerne draussen arbeiten, sind Sie bei uns richtig.

Wir bieten Ihnen während drei Jahren eine umfassende, praxisnahe und vielseitige Ausbildung.

WIR ERWARTEN:

- Sekundar- oder Realschulabschluss
- Zuverlässigkeit und Einsatzbereitschaft
- Teamgeist
- Rasche Auffassungsgabe

Sind Sie interessiert daran, hinter die Kulissen des Hausdienstes zu sehen? Vorgängige Schnupperlehren sind erwünscht.

Senden Sie uns Ihr Bewerbungsdossier inklusive Lebenslauf, Zeugnisse und Foto bis **spätestens Freitag, 21. Juni 2024**. Weitere Informationen zur Lehrstelle erhalten Sie von:

Franz Thönen, Stv. Leiter Hausdienst
Telefon: 079 297 86 31 oder franz.thoenen@wimmis.ch



Gemeindeverwaltung
Wimmis
Bahnhofstrasse 7
3752 Wimmis

033 657 81 11
www.wimmis.ch

INHALTSVERZEICHNIS

SEITE

Die Ratspräsidentin	5
Einladung Gemeindeversammlung	6
Erläuterungsberichte Traktanden	7 - 17
Mitteilungen Gemeinderat	18 - 24
Mitteilungen Verwaltung / Kommissionen	25 - 39
Externe Amtsstellen / Dienstleister	40 - 46
Öffentlich-rechtliche Organisationen	47 - 55
Politische Parteien	56 - 57
Vereine und Organisationen	58 - 68
Gewerbe und Wirtschaft	69 - 70
Fachkommission Dorfgeschichte	71 - 72

HERAUSGEBER

Gemeinderat Wimmis

VINDEMIAS ist neben dem Amtsanzeiger das offizielle Informationsorgan der Einwohnergemeinde Wimmis.

REDAKTION

Gemeindeverwaltung Wimmis
Bahnhofstrasse 7
3752 Wimmis

+41 33 657 81 11
info@wimmis.ch
www.wimmis.ch

Beat Schneider, Gemeindeverwalter

beat.schneider@wimmis.ch

DRUCK

Ilg AG Druckerei + Verlag
Herrenmattstrasse 37
3752 Wimmis

+41 33 657 87 87
info@ilg.ch
www.ilg.ch

INSERATE

1/1 Seite A5 Fr. 200.-- pro Ausgabe
1/2 Seite A5 Fr. 120.-- pro Ausgabe
1/4 Seite A5 Fr. 60.-- pro Ausgabe

Vorlagen sind der Redaktion digital einzureichen. Über die Publikation entscheidet der Gemeinderat.

NÄCHSTE ORDENTLICHE AUSGABE

VINDEMIAS Nr. 42 November 2024
Redaktionsschluss 21. Oktober 2024

Beiträge von Kommissionen, Vereinen und weiteren Organisationen sind digital im Format „docx“ einzureichen. Über die Publikation entscheidet der Gemeinderat.

LIEBE WIMMISERINNEN, LIEBE WIMMISER

Im Herbst 2024 sind die nächsten Gemeindewahlen. Ich kann nach drei Amtsdauern als Gemeinderatspräsidentin nicht mehr für dieses Amt antreten. Das ist somit mein zweitletztes Vorwort im Vindemias. Obwohl ich weiterhin als Grossrätin und allenfalls Gemeindepräsidentin politisch tätig sein werde, ist das ein guter Zeitpunkt für einen kleinen Rückblick. In 12 Jahren Ratspräsidium und vorher 8 Jahren als Ratsmitglied erlebt man so einiges. Viel schönes und Dinge, die gelingen. Aber eben auch weniger schönes und Dinge, die gar nicht gelingen. Letztere sind zum Glück klar in der Unterzahl.



Ja, in diesen zwanzig Jahren ist in Wimmis und in der Welt vieles passiert. Man redet dauernd von den immer mehr und immer rasanteren Veränderungen. Kaum ein Stein bleibt auf dem anderen, könnte man meinen. Doch ist es wirklich so schlimm? Ganz nüchtern betrachtet, werden wir Menschen nach wie vor geboren, lernen reden, laufen, lesen und schreiben, machen eine Ausbildung, arbeiten, gründen eine Familie, werden Rentner und sterben schliesslich irgendwann. Am Morgen stehen wir auf, erledigen tagsüber so allerhand, am Abend gehen wir ins Bett. Tag für Tag, gestern wie heute und wohl auch noch morgen. Alles Grundsätzliche hat in den letzten 20, 50 oder gar 100 Jahren nicht geändert.

Gleiches kann man in der Politik feststellen. Seit über 150 Jahren gibt es Bund, Kantone und Gemeinden. Die Regeln und Gepflogenheiten sind mehrheitlich die selben geblieben, auch in Wimmis. Nach wie vor haben wir zwei Mal im Jahr Gemeindeversammlung, alle paar Wochen Rats- oder Kommissionssitzungen. Alles schön geordnet nach gut vorbereiteten Traktandenlisten. Die grossen Themen sind mehr oder weniger die gleichen geblieben. Schulhäuser, Strassen, Leitungen, Reglemente, Kredite, Budget und Rechnung. In der Verwaltung, im Werkhof und im Hausdienst arbeiten immer noch Menschen aus Fleisch und Blut, machen mehrheitlich die gleichen Aufgaben wie schon immer.

Es ist wirklich vieles gegangen in den letzten Jahrzehnten, aber es hat sich nicht alles total verändert. Für mich ist das eine sehr positive Erkenntnis und es hilft mir, der Zukunft etwas unbeschwerter entgegen zu blicken. Es wird sich weiterhin vieles ändern und das wohl nicht weniger rasch. Aber eigentlich bleibt trotzdem alles Wichtige ähnlich oder gleich, ganz unabhängig davon, wer was entscheidet.

Barbara Josi, Ratspräsidentin

**GEMEINDEVERSAMMLUNG
DONNERSTAG, 6. JUNI 2024, 20.00 UHR, IN DER AULA CHRÜMIG**

1. Rechnung 2023, Genehmigung
2. Gebührenreglement, Revision
3. Gewässerraumplanung, Genehmigung
4. Verschiedenes

Auflagen

Die Unterlagen zu den Traktanden Nr. 1 bis 3 liegen 30 Tage vor der Gemeindeversammlung zur Einsichtnahme bei der Gemeindeverwaltung öffentlich auf. Weitere Informationen zu den traktandierten Geschäften und Einsicht in zusätzliche Akten sind nach Absprache mit dem Gemeindeverwalter möglich.

Rechtsmittel

Gegen Versammlungsbeschlüsse kann innert 30 Tagen beim Regierungsstatthalteramt Frutigen-Niedersimmental Beschwerde erhoben werden. Festgestellte Verfahrensmängel sind während der Gemeindeversammlung sofort zu rügen (Rügepflicht).

Protokoll

Das Protokoll wird vom 13. Juni 2024 bis 15. Juli 2024 bei der Gemeindeverwaltung aufgelegt. Gegen die Abfassung kann innerhalb dieser Frist schriftlich und begründet Einsprache beim Gemeinderat erhoben werden.

Stimmrecht

Stimmberechtigt an der Gemeindeversammlung ist, wer folgende Voraussetzungen ausnahmslos erfüllt:

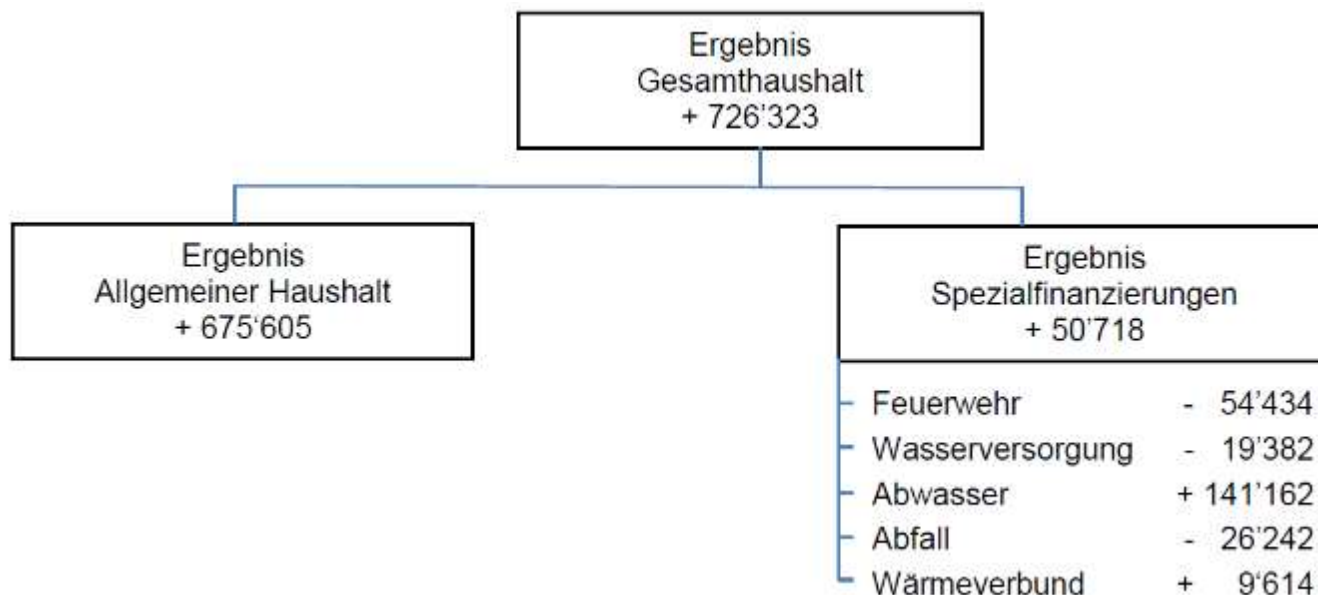
- Stimmberechtigt in eidgenössischen Angelegenheiten
- Am 6. Juni 2024 seit mindestens 3 Monaten in Wimmis wohnhaft
- Bei der Einwohnerkontrolle Wimmis ordentlich angemeldet

Apéro

Nach der Versammlung wird ein Apéro mit Imbiss offeriert.

1. RECHNUNG 2023

Der Gesamthaushalt (allgemeiner Haushalt + Spezialfinanzierungen) schliesst mit einem Ertragsüberschuss von 726'323 ab. Davon stammen 675'605 aus dem allgemeinen Haushalt (steuerfinanziert) und 50'718 aus den Spezialfinanzierungen (gebührenfinanziert).



Der steuerfinanzierte allgemeine Haushalt schliesst mit einem Ertragsüberschuss von 675'605 ab. Budgetiert war ein Aufwandüberschuss von 382'800. Der Steuerhaushalt schliesst über 1 Million besser ab als budgetiert. Systembedingt wurden 50'600 als zusätzliche Abschreibungen in die finanzpolitische Reserve eingelegt. Aus der Auflösung der Neubewertungsreserve wurden 361'000 entnommen. Bereinigt beträgt der Ertragsüberschuss somit 350'000. Der Bilanzüberschuss im Steuerhaushalt beträgt knapp 5 Millionen bzw. 16 Steuerzehntel.

Grösste Abweichungen Budget – Rechnung 2023

Ertrag:	Steuerertrag juristische Personen	+ 380'000
	Übriger Steuerertrag	+ 150'000
	Zuschuss Lehrerbesoldung	+ 130'000
	Aufwertung Baurechte Finanzvermögen	+ 80'000
	Ertrag Vermietung Schlossblick	+ 50'000
	Ertrag aus Finanzausgleich	- 50'000
Aufwand:	Lastenausgleich Soziales	- 155'000
	Lastenausgleich Ergänzungsleistung	- 30'000

Der Rückblick auf die vergangenen Jahre zeigt, dass sich die Finanzlage trotz mehrerer Steuersenkungen positiv entwickelt hat. Seit 2006 beträgt der effektive Überschuss im allgemeinen Haushalt über 8 Millionen. Davon wurden 3.2 Millionen für zusätzliche Abschreibungen und 1.7 Millionen für periodengerechte Abgrenzungen verwendet. Die restlichen 3.1 Millionen wurden dem Eigenkapital zugewiesen:

Jahr	Steuer-anlage	Effektives Ergebnis	Zusätzliche Abschreibung	andere a.o. Massnahmen	Zuweisung Eigenkapital
06 - 08	1.80	1'874'000	- 991'000		883'000
09 - 11	1.70	2'227'000	- 1'129'000		1'098'000
12 - 14	1.62	- 30'000		- 691'000	- 721'000
15 - 17	1.62	1'200'000		- 1'053'000	147'000
18 - 20	1.62	977'000	- 523'000		454'000
2021	1.62	626'000			626'000
2022	1.62	523'000	- 523'000		0
2023	1.57	726'000	- 51'000		675'000

Ausblick / Finanzplan

Die Finanzplanung 2024 - 2028 sieht grössere Defizite vor. Auf Grund der Erfahrungen aus den letzten Jahren darf davon ausgegangen werden, dass die effektiven Ergebnisse besser ausfallen werden. Zudem wäre genügend Eigenkapital zur Deckung allfälliger Defizite vorhanden. Zuversichtlich stimmt auch, dass die Coronakrise und der Ukrainekrieg die öffentlichen Finanzen weit weniger negativ beeinflusst haben, als allgemein angenommen wurde. Die Steuereinnahmen sind schweizweit deutlich besser, viele Gemeinden und Kantone weisen massive Ertragsüberschüsse aus.

Weitere Details zur Jahresrechnung 2023 siehe Tabellen ab Seite 7. Zusätzlich liegt die gesamte Gemeinderechnung bei der Gemeindeverwaltung zur Einsichtnahme auf.

Antrag des Gemeinderates

- a) Keine Nachkredite in der Kompetenz der Gemeindeversammlung.
- b) Genehmigung der Jahresrechnung 2023 mit einem Ertragsüberschuss von Fr. 726'323 im Gesamthaushalt, einem Ertragsüberschuss von Fr. 675'605 im allgemeinen Haushalt und einem Ertragsüberschuss von Fr. 50'718 in den Spezialfinanzierungen.
- c) Genehmigung der Nettoinvestitionen von Fr. 1'108'536

ERFOLGSRECHNUNG (SACHGRUPPEN)		Rechnung 2023	Budget 2023	Differenz
30	Personalaufwand	1'969'145	1'951'300	+ 17'845
31	Sachaufwand	2'881'964	3'167'700	- 285'736
33	Abschreibungen	831'478	850'200	- 18'722
35	Einlagen Fonds + Spezialfinanzierungen	569'748	484'100	+ 85'648
36	Transferaufwand	6'938'154	7'148'800	- 210'646
37	Durchlaufende Beiträge	2'239	2'300	- 61
39	Interne Verrechnungen	514'750	511'400	+ 3'350
	Betrieblicher Aufwand	13'707'479	14'115'800	- 408'321
40	Fiskalertrag	6'096'068	5'610'100	+ 485'968
41	Regalien + Konzessionen	0	0	0
42	Entgelte (Gebühren, Mieten)	2'856'505	2'566'100	+ 290'405
43	Verschiedene Erträge	20'646	700	+ 19'946
45	Entnahmen Fonds + Spezialfinanzierungen	119'795	176'700	- 56'905
46	Transferertrag	4'901'650	4'794'500	+ 107'150
47	Durchlaufende Beiträge	2'239	2'300	- 61
49	Interne Verrechnungen	514'750	511'400	+ 3'350
	Betrieblicher Ertrag	14'511'653	13'661'800	+ 849'853
	Ergebnis aus betrieblicher Tätigkeit	+ 804'174	454'000	+ 1'258'174
34	Finanzaufwand	222'042	243'800	- 21'758
44	Finanzertrag	1'133'405	844'300	+ 289'105
	Ergebnis aus Finanzierung	+ 911'362	+ 600'500	+ 310'862
	Operatives Ergebnis	+ 1'715'537	+ 146'500	+ 1'569'037
38	Ausserordentlicher Aufwand	1'369'465	1'140'800	+ 228'664
48	Ausserordentlicher Ertrag	380'250	427'000	- 46'750
	Ausserordentliches Ergebnis	- 989'215	- 713'800	- 275'415
	Gesamtergebnis Erfolgsrechnung	+ 726'322	- 567'300	+ 1'293'622
	./. Ergebnis Spezialfinanzierungen	50'718	- 184'500	+ 235'218
	Ergebnis allgemeiner Haushalt	+ 675'605	- 382'800	+ 1'058'405

ERFOLGSRECHNUNG (FUNKTIONEN)		Rechnung 2023	Budget 2023	Wirkung
0	Allgemeine Verwaltung	- 727'661	- 758'400	+ 30'739
1	Öffentliche Sicherheit	- 58'279	- 96'100	+ 37'821
2	Bildung	- 2'747'727	-2'679'000	- 68'727
3	Kultur, Sport, Freizeit	- 115'721	- 154'100	+ 38'379
4	Gesundheit0	- 12'094	- 15'200	+ 3'106
5	Soziale Sicherheit	- 2'156'798	- 2'356'800	+ 200'002
6	Verkehr	- 766'280	- 837'100	+ 70'820
7	Umweltschutz und Raumordnung	- 101'556	-120'800	+ 19'244
8	Volkswirtschaft	- 2'193	- 5'600	+ 3'407
9	Finanzen und Steuern	+ 7'363'913	+ 6'640'300	+ 723'613
Ergebnis allgemeiner Haushalt		+ 675'605	- 382'800	+ 1'058'405

NACHKREDITE		Rechnung 2023
<u>Nach Funktionen</u>		
0	Allgemeine Verwaltung	21'245
1	Öffentliche Sicherheit	80'218
2	Bildung	220'524
3	Kultur, Sport, Freizeit	12'623
4	Gesundheit	0
5	Soziale Sicherheit	24'407
6	Verkehr	37'129
7	Umweltschutz und Raumordnung	108'037
8	Volkswirtschaft	43'572
9	Finanzen und Steuern	170'358
		689'213
<u>Nach Zuständigkeit</u>		
	Gebundene Ausgaben	455'977
	Zuständigkeit Gemeinderat	233'236
	Zuständigkeit Gemeindeversammlung	0
		689'213

STEUERERTRAG	Rechnung 2023	Budget 2023	Differenz
Einkommenssteuer natürliche Personen	3'719'827	3'695'900	+ 23'927
Vermögenssteuer natürliche Personen	274'985	256'400	18'585
Steuerteilungen natürliche Personen	122'220	114'000	+ 8'220
Quellensteuern	54'468	39'600	+ 14'868
	4'171'500	4'105'900	+ 65'600
Gewinnsteuer juristische Personen	853'579	364'600	+ 488'979
Kapitalsteuer juristische Personen	- 53	4'000	- 4'053
Steuerteilungen juristische Personen	- 35'045	72'900	- 107'945
	818'481	441'500	+ 376'981
Grundstückgewinnsteuer	108'077	101'000	+ 7'077
Vermögensgewinnsteuer	166'936	112'000	+ 54'936
Liegenschaftssteuern	790'726	788'100	+ 2'626

FINANZKENNZAHLEN	Rechnung 2023	Finanzplan 24 - 28	Zielwert
GESAMTHAUSHALT			
NVQ Nettoverschuldungsquotient (%)	- 109.6	- 13.6	< Null
SFG Selbstfinanzierungsgrad (%)	282.4	29.3	100
ZBA Zinsbelastungsanteil (%)	0.06	0.7	
BVA Bruttoverschuldungsanteil (%)	37.2	47.0	< 150
IVA Investitionsanteil (%)	9.6	12.3	> 10
KDA Kapitaldienstanteil (%)	6.3	7.3	
Nettoschuld pro Einwohner (Fr.)	- 2'469	- 311	< Null
SFA Selbstfinanzierungsanteil (%)	20.2	4.3	> 10
NZA Nettozinsbelastungsanteil (%)	- 6.5	- 2.9	< Null
MEK Eigenkapital pro Einwohner (Fr.)	3'579	2'276	> 1'000
ALLGEMEINER HAUSHALT (STEUERN)			
SFG Selbstfinanzierungsgrad (%)	336.4	49.1	100
BüQ Bilanzüberschussquotient (%)	83.4	47.0	
KOSTENDECKUNGSGRAD			
SF Feuerwehr (%)	80.8	84.6	100
SF Wasserversorgung (%)	95.9	84.2	100
SF Abwasserentsorgung (%)	121.0	89.5	100
SF Abfallentsorgung (%)	89.9	95.4	100
SF Wärmeverbund (%)	100.9	100.8	100

BILANZ		31.12.2023	31.12.2022	Differenz
1	Aktiven	24'450'872	22'429'947	+ 2'020'925
10	Finanzvermögen	13'945'859	12'063'621	+ 1'882'238
100	Flüssige Mittel	2'875'685	3'150'856	- 275'171
101	Forderungen	3'540'971	3'102'521	+ 438'450
102	Kurzfristige Finanzanlagen	2'000'000	100'000	+ 1'900'000
104	Aktive Rechnungsabgrenzung	168'570	444'689	- 276'119
106	Vorräte	45'383	37'875	+ 7'508
107	Finanzanlagen	97'250	90'680	+ 6'570
108	Sachanlagen	5'218'000	5'137'000	+ 81'000
14	Verwaltungsvermögen	10'505'013	10'366'326	+ 138'687
140	Sachanlagen	10'291'894	10'247'180	+ 44'714
142	Immaterielle Anlagen	85'704	25'800	+ 59'904
145	Beteiligungen	2	1	+ 1
146	Investitionsbeiträge	127'413	93'345	+ 34'068
2	Passiven	24'450'872	22'429'947	+ 2'020'925
20	Fremdkapital	7'386'702	7'534'268	- 147'566
200	Laufende Verpflichtungen	927'699	820'719	+ 106'980
201	Kurzfristige Finanzverbindlichkeiten	1'000'000	0	+ 1'000'000
204	Passive Rechnungsabgrenzung	1'352'036	1'300'512	+ 51'524
205	Rückstellungen	121'400	353'100	- 231'700
206	Langfristige Finanzverbindlichkeiten	3'840'289	4'909'958	- 1'069'669
209	Fonds / Legate	145'278	149'979	- 4'701
29	Eigenkapital	17'064'170	14'895'679	+ 2'168'491
290	Spezialfinanzierung Feuerwehr	293'118	347'552	- 54'434
"	SF Wasserversorgung	680'552	699'933	- 19'381
"	SF Abwasserentsorgung	1'072'230	931'069	+ 141'161
"	SF Abfallentsorgung	155'909	182'152	- 26'243
"	SF Wärmeverbund	730'871	721'257	+ 9'614
"	SF Mehrwertabschöpfung	14'977	0	+ 14'977
293	Vorfinanzierungen	7'042'531	5'302'846	+ 1'739'685
294	Finanzpolitische Reserve	1'096'960	1'046'288	+ 50'672
296	Neubewertungsreserve FV	984'859	1'348'026	- 363'167
299	Bilanzüberschuss (Eigenkapital)	4'992'161	4'316'557	+ 675'604

Investitionsrechnung	Total	Steuerhaushalt	Spezialfinanz.
Verwaltungsvermögen 1.1.2023	10'366'326	4'412'962	5'953'364
Investitionsausgaben 2023	1'256'036	717'707	538'329
Investitionseinnahmen 2023	147'500	35'000	112'500
Nettoinvestitionen	1'108'536	682'707	425'829
Ordentliche Abschreibungen	834'850	497'036	337'814
Zusätzliche Abschreibungen / Abgänge	134'999	134'999	0
Abschreibungen	969'849	632'035	337'814
Verwaltungsvermögen 31.12.2023	10'505'013	4'463'635	6'041'378

Investitionsausgaben nach Objekten	Kosten	Bemerkungen
Gemeindehaus	95'645	Fensterersatz, Vordach
Schulanlagen	401'603	Modulzimmer, Aussenraum
Werkhof / Strassennetz	50'459	Strassensanierungen
Forst	135'000	Dotationskapital FBTS
Steuerhaushalt	717'707	
Feuerwehr	50'000	Modulfahrzeug (3. Rate)
Wasserversorgung	76'070	Leitungen
Abwasserentsorgung	164'736	ARA, GEP, Leitungen
Wärmeverbund	135'023	Anschluss Herrenmatte
Spezialfinanzierung	425'829	
	1'256'036	

Abgerechnete Verpflichtungskredite	Kredit	Kosten	Differenz	Genehmigt
180 Wärmeverbund, Herrenmatte	417'827	525'849	+ 108'021	07.12.23
181 Strassen, Herrenmattestrasse	355'000	253'572	- 101'428	15.12.23
181 Wasser, Leitung Herrenmatte	468'895	313'370	- 155'525	15.12.23
181 Abwasser, Leitung Herrenmatte	399'257	311'098	- 88'159	15.12.23
192 Wärmeverb., Grundstück Zentrale	100'000	93'300	- 6'700	15.12.23
193 Wasser, Leitung Lochmatte (Pl.Kr.)	15'000	0	-	Aufgehoben
195 Feuerwehr, Logistikfahrzeug	150'000	150'000	0	12.12.23
197 SH Chrümig, Modulzimmer	135'000	142'425	+ 7'425	14.11.23
198 Forstbetrieb, Dotationskapital	135'000	135'000	0	25.04.23
199 SH Oberdorf, Aufstockung (Pl.Kr.)	30'000	0	-	Aufgehoben

Neu bewilligte Verpflichtungskredite (noch nicht abgerechnet)		Kredit	Genehmigt
200	Gemeindehaus, Fensterersatz / Fassade	120'000	20.06.23
201	Strassen, Furt Rossgraben	70'000	25.04.23
202	Wasser, Leitung Stationsweg	120'000	19.09.23
203	Strassen, Sanierung Stationsweg	70'000	19.09.23
204	Strassen, Sanierung Gurzelenstrasse	90'000	19.09.23

2. GEBÜHRENREGLEMENT, REVISION

Bei Gebühren für öffentliche Dienstleistungen kommt es immer wieder zu Anpassungen, weil Aufgaben wegfallen, andere hinzukommen oder es neue Bezeichnungen gibt. So entspricht das aktuelle Gebührenreglement aus dem Jahr 2017 nicht mehr in allen Teilen der Praxis. Die Finanzkommission und der Gemeinderat haben das Reglement überarbeitet und sämtliche Positionen geprüft. Zu Erhöhungen der Gebühren kommt es nur in wenigen Bereichen, etwa wenn dies übergeordnet vorgeschrieben ist oder es der grössere Aufwand rechtfertigt. Zu den wichtigsten Anpassungen:

Erbrecht (Art. 14)

Für die Aufbewahrung eines Vorsorgeauftrages werden Fr. 30.00 erhoben. Das war bisher im Reglement nicht enthalten, weil es das früher nicht gab.

Einwohnerkontrolle (Art. 15)

Im Kanton Bern gibt es seit Februar 2024 keine Heimatscheine mehr, welche man bei der Einwohnerkontrolle des Wohnortes hinterlegen muss. Diese Fr. 31.00 pro Neuausstellung fallen weg. Gleichzeitig hat der Kanton beschlossen, dass die Gebühren im Zusammenhang mit Niederlassung und Aufenthalt in allen Gemeinden gleich hoch sein müssen. Neu sind das Fr. 20.00 pro volljährige Person bei Zuzügen und Umzügen, bisher waren es Fr. 20.00 pro Haushalt. Die Gemeinde hat keinen Spielraum und muss diese Gebühren so einverlangen. Zunehmend grossen Aufwand verursacht bei der Einwohnerkontrolle das Einverlangen von fehlenden Dokumenten und Angaben. Analog zur Debitorenbuchhaltung werden daher für wiederholte schriftliche Aufforderungen neu Fr. 20.00 Mahngebühr in Rechnung gestellt. Keine Gebühren mehr erhoben werden für die Bestätigung von Personalien auf Formularen, z.B. für einen Lehrfahrausweis Antrag. Das kostete bisher Fr. 5.00. Für die Ausstellung von Leumundszeugnissen wird neu die Aufwandgebühr II erhoben, bisher war es die Aufwandgebühr I.

Einbürgerung (Art. 16)

Für externe Kosten wie Einbürgerungskurse oder Sprachstandanalyse war bisher ein Gebührenrahmen von Fr. 125.00 bis Fr. 400.00 enthalten. Neu werden die effektiven Kosten weiterverrechnet, sofern diese dem Gesuchsteller nicht durch den Leistungserbringer direkt in Rechnung gestellt werden.

Öffentlicher Grund (Art. 22 ff)

Die Inanspruchnahme von öffentlichem Grund im Zusammenhang mit der Energieversorgung wird mit Artikel 23 im Reglement neu aufgenommen. Der Gemeinderat regelt die Einzelheiten mit den Unternehmungen. Zu Änderungen in der aktuellen Praxis führt das nicht. Das Stromnetz wird weiterhin durch die BKW Energie AG betrieben.

Gemeindepolizei (Art. 17 ff)

Für Exmissionen aus Wohnungen und die Anordnung von vorläufigen Betriebsschliessungen im Gastgewerbe wird die Aufwandgebühr II verrechnet. Beides war im Reglement bisher nicht enthalten. Die Gebühren im Zusammenhang mit Waffenerwerbsscheinen fallen weg, weil die Gemeinde keine Aufgaben mehr hat.

Baupolizei (Art. 27 ff)

Die Erfassung von Baugesuchen im E-Bau wird mit Aufwandgebühr I verrechnet. Die Bearbeitung von aussergewöhnlichen Bauvorhaben (z.B. nach Eisenbahnrecht oder nach Militärrecht) wird mit Aufwandgebühr II verrechnet. Beides war im Reglement bisher nicht enthalten.

Gebührenverordnung (Art. 48)

Der bisherige Gebührentarif als Anhang zum Gebührenreglement wird durch eine Gebührenverordnung ersetzt. Darin werden alle im Reglement nicht enthaltenen Gebühren festgelegt, vor allem in folgenden Bereichen:

- Dienstleistungen Gemeindeverwaltung
- Dienstleistungen Werkhof
- Dienstleistungen Hausdienst
- Gebrauch von Gemeindeliegenschaften
- Parkplatzvermietungen
- Oelfeuerungskontrolle

Zuständig für die Festlegung der Gebühren ist weiterhin der Gemeinderat. Es sind keine Änderungen geplant.

Das revidierte Gebührenreglement liegt 30 Tage vor der Versammlung öffentlich auf der Gemeindeverwaltung auf und steht auf www.wimmis.ch zum Download bereit. Nach der Genehmigung durch die Gemeindeversammlung tritt es per 1. Juli 2024 in Kraft.

Antrag des Gemeinderates

Genehmigung revidiertes Gebührenreglement mit Inkrafttreten per 1. Juli 2024.

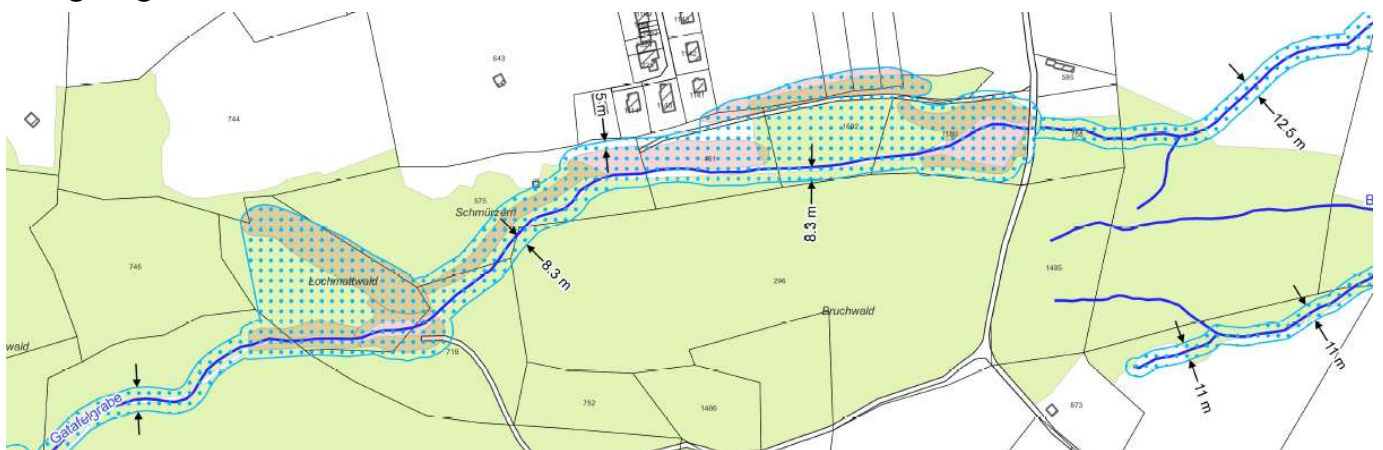
3. GEWÄSSERRAUMPLANUNG, GENEHMIGUNG

Ausgangslage

Da auf Bundes- (2011) und Kantonebene (2015) eine neue Gewässerschutz-Gesetzgebung (GSchG) in Kraft getreten ist, haben sich die Schwellenkorporation und die Gemeinde entschieden, die Gewässerräume mittels einer Teilrevision der Ortsplanung festzulegen und anzupassen. Dies auch weil die Übergangsbestimmungen, welche ab Januar 2019 in Kraft getreten sind, strenger ausgelegt werden müssen. Im Vindemias Nr. 37 vom November 2022 wurde eine Vorinformation zu diesem Planungsverfahren vorgestellt. Damals befand sich die Planung in der Mitwirkungsphase.

Vorgehen zum Festlegen des Gewässerraums

Entlang von Gewässern müssen Gewässerräume festgelegt werden. In diesen darf wie im bisher gültigen Gewässerabstand nur in Ausnahmefällen gebaut werden. Zusätzlich gelten aber zum Schutz des Gewässers auch die Bewirtschaftungseinschränkungen. So ist im Gewässerraum zum Beispiel die Nutzung von Dünger und Pflanzenschutzmitteln untersagt. Der Gewässerraum ragt in der Regel beidseitig gleich weit über das Gewässer hinaus. Die Breite des Gewässerraums hängt von der Breite des Gewässers ab. Auf drei Plänen (Teil West, Teil Ost und Teil Niesen) werden falls nötig die Gewässerräume über das Gemeindegebiet eingetragen. Im Bild unten ist ein Beispielausschnitt aus dem Plan «Teil West» mit Festlegung des Gatafelgrabens im Gebiet Lochmatte-Bruchwald zu sehen. Da im abgebildeten Teilstück Schutzbauten erstellt wurden, welche ebenfalls im Gewässerraum integriert werden, verläuft dieser teilweise nicht beidseitig in gleicher Breite.



Entwurfsphase März bis September 2022

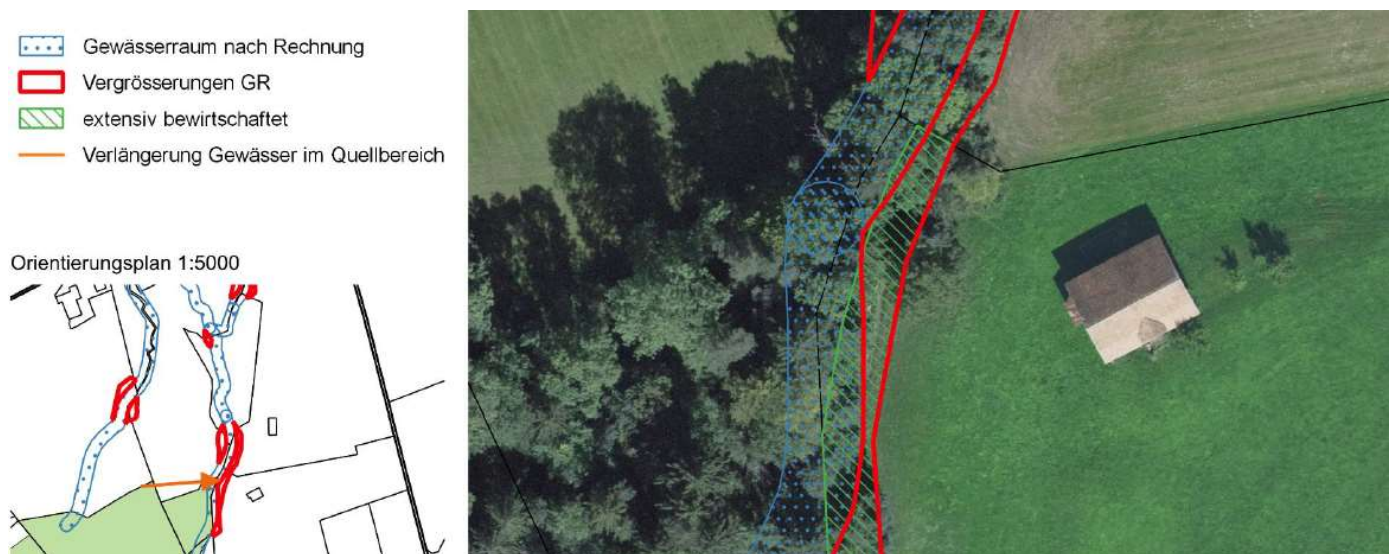
Die Planungsbüros Kissling + Zbinden AG und georegio ag erarbeiten zusammen mit der Schwellenkorporation und der Bauverwaltung nach gesetzlichen Vorgaben und alten Akten einen Entwurf.

Mitwirkung mit Infoveranstaltung Oktober/November 2022

Beim Infoanlass am 8. November 2022 konnten etliche Fragen beantwortet werden. Es wurden konstruktive Mitwirkungseingaben gemacht, welche teilweise in die Planung eingeflossen sind.

Vorprüfung AGR Februar bis Juli 2023

Das Amt für Gemeinden und Raumordnung überprüfte die eingegebenen Unterlagen mit Hilfe von Amts- und Fachstellen und fasste die Kontrolle in einem Bericht mit Datum vom 6. Juni 2023 zusammen. Die Planung wurde auf dieser Grundlagen in einzelnen Punkten angepasst (Beispiel Bild unten).



Öffentliche Auflage 1. Februar bis 4. März 2024

Es sind keine Einsprachen eingegangen. Es ist eine Rechtsverwahrung eingegangen.

Genehmigung

Nach der Genehmigung der Gewässerraumplanung durch die Gemeindeversammlung werden die Unterlagen an das Amt für Gemeinden und Raumordnung (AGR) zur Genehmigung zugestellt. Diese sollte bis Ende 2024 vorliegen. Nach weiteren 30 Tagen treten die Änderungen im Baureglement und Zonenplan durch eine öffentliche Bekanntmachung im Amtsanzeiger in Kraft.

Antrag des Gemeinderates

Genehmigung Gewässerraumplanung mit Inkrafttreten nach der Genehmigung durch den Kanton.

GEMEINDERATSBESCHLÜSSE NOVEMBER 2023 – APRIL 2024

Auf www.wimmis.ch, im Amtsanzeiger, im Berner Oberländer und in der Simmental-Zeitung wird jeweils über die Beschlüsse des Gemeinderates informiert. Die Veröffentlichung der Medienmitteilung erfolgt in der Regel am nächsten Tag. Das vollständige Archiv finden Sie auf der Webseite der Gemeinde.

Ersatzwahl Schulkommission

14.11.23

Marisa Carinelli (SVP) tritt per Ende Jahr aus der Schulkommission zurück. Der Gemeinderat dankt ihr für die vielen Jahre Kommissionsarbeit. Als Ersatz bis zum Ende der laufenden Legislatur hat der Gemeinderat Barbara Meister-Moser (SVP) gewählt. Die Wahl ist «still» erfolgt, da nur ein Wahlvorschlag eingegangen ist.

Kreditabrechnungen

14.11.23

Der Gemeinderat hat folgende Kreditabrechnungen genehmigt:

- Modulzimmer Chrümig, Kosten Fr. 142'425, Nachkredit Fr. 7'425
- Anschluss Wärmeverbund Herrenmatte, Kosten Fr. 566'339, Nachkredit Fr. 116'339

Der Nachkredit für den Anschluss Wärmeverbund Herrenmatte muss zusätzlich von der Gemeindeversammlung genehmigt werden, da der ursprüngliche Kredit um mehr als 10 Prozent überschritten wird.

Überprüfung Versicherungsportefeuille

14.11.23

Die Gemeinde hat eine Vielzahl von Risiken zu tragen, welche es angemessen zu versichern gilt. In Zusammenarbeit mit einem externen Partner wurde eine Risikoanalyse vorgenommen und bestimmt, für was welche Deckungen sinnvoll sind. Sämtliche Versicherungspolice wurden per Anfang 2024 neu vergeben. Die Gemeinde hat in Zukunft eine Rechtschutz- und eine Cyberversicherung, da dies immer wichtiger wird. Wegen dem grossen Schadenpotential sind Gebäude und Mobiliar neu auch gegen Erdbebenschäden versichert.

Postdienstleistungen

15.12.23

Ab 3. Januar 2024 wird in Wimmis der Hausservice angeboten. Damit können viele Postgeschäfte direkt an der Haustür erledigt werden. Die Post wird in den nächsten Tagen alle Haushaltungen anschreiben und informieren, wie man diese Dienstleistungen nutzen kann. Der Gemeinderat hofft, dass das neue Angebot positiv aufgenommen und rege genutzt wird.

Ersatzwahl Fachkommission Jugendarbeit15.12.23

Ab 1. Januar 2024 vertritt Isabelle Zahler die Kirchgemeinde in der Fachkommission Jugendarbeit. Sie ersetzt im Kirchgemeinderat Esther Bigler, welcher wir für den Einsatz zu Gunsten der Jugendarbeit herzlich danken.

Kreditabrechnungen15.12.23

Der Gemeinderat hat folgende Kreditabrechnungen genehmigt:

Objekt	Kredit	Kosten
Logistikfahrzeug Feuerwehr	150'000	149'995
Zentralengrundstück Wärmeverbund	100'000	93'300
Strasse und Werkleitungen Herrenmatte	1'290'000	926'123

Die Planungskredite Aufstockung Schulanlage Oberdorf und Wasserleitung Lochmatte wurden aufgehoben. Die Kosten wurden zu Lasten der Erfolgsrechnung verbucht, da die Projekte vorerst nicht ausgeführt werden.

Baurecht Landi Niesen15.12.23

Im Dezember 1954 hat die Gemeindeversammlung ein kostenloses Baurecht für die Erstellung einer Graströcknungsanlage beschlossen. Seit 10 Jahren wird die Anlage nicht mehr betrieben. Das Gebäude wurde an die Landi Niesen verkauft und dient seither als Lagerraum. Diese Nutzungsänderung erfordert einen neuen Baurechtsvertrag, welcher vom Gemeinderat genehmigt wurde.

Neugestaltung Wimmis-Gutschein23.01.24

Wimmis-Gutscheine können bei diversen Wimmiser Dienstleistern und Geschäften eingelöst werden. Diese sind auf der Rückseite des Gutscheins aufgeführt. Infolge von Geschäftsaufgaben im Jahr 2023 wird der Gutschein überarbeitet. Geschäfte und Dienstleister, welche Interesse haben, neu auf dem Gutschein aufgeführt zu werden, können dies bis zum 19. Februar 2024 bei der Gemeindeverwaltung melden (info@wimmis.ch). Auskünfte erteilt Gemeindeverwalter Beat Schneider (033 657 81 23).

Zwischenbilanz Legislaturziele23.01.24

Ein Jahr vor Ende der Legislatur 2021-2024 sieht sich der Gemeinderat auf Kurs. Viele Ziele, welche sich der Gemeinderat vor drei Jahren gesetzt hat, wurden erreicht oder befinden sich auf gutem Weg. Dennoch bleibt für das letzte Jahr der laufenden Legislatur einiges zu tun, insbesondere in der Raumplanung und beim Unterhalt der Infrastruktur.

Gewässerraumplanung23.01.24

In Zusammenarbeit mit der Schwellenkorporation wurde für das Gemeindegebiet von Wimmis eine Gewässerraumplanung erarbeitet. Eine öffentliche Mitwirkung hat im letzten Jahr stattgefunden. Nach der Vorprüfung durch den Kanton waren kleinere Anpassungen nötig. Der Gemeinderat hat die Unterlagen zur öffentlichen Auflage freigegeben. Die Bevölkerung hat die Möglichkeit, während der Auflagefrist vom 1. Februar bis 4. März 2024 die Unterlagen bei der Gemeindeverwaltung einzusehen und Einsprache zu erheben. Die Akten sind zusätzlich digital auf www.wimmis.ch aufgeschaltet.

Änderung in der Regionalplanung27.02.24

Wimmis ist als Wohn- und Wirtschaftsstandort nach wie vor sehr gefragt, vor allem wegen der sehr guten Verkehrsanbindung. Die raumplanerischen Entwicklungsmöglichkeiten der Gemeinde sind aber stark beschränkt, die Nachfrage kann in keiner Weise gedeckt werden. Ein Hauptgrund dafür ist, dass Wimmis in den kantonalen Richtplänen als ländliche Gemeinde ohne Zentrumsfunktion definiert ist. Der Gemeinderat beantragt daher wiederholt, dass die Gemeinde Wimmis als zur Agglomeration gehörend eingestuft wird oder zumindest als Zentrumsgemeinde 4. Stufe.

Abschluss Aussenraumgestaltung Chrümig27.02.24

Für die Erneuerung und Erweiterung der Aussenanlagen in der Schulanlage Chrümig hat die Gemeindeversammlung einen Kredit von 800'000 Franken bewilligt. Das Projekt wurde in den Jahren 2022 und 2023 umgesetzt. Hauptelemente waren der Aussen-sportplatz mit Laufbahn und die Neugestaltung des Pausenplatzes. Die Kosten liegen mit 792'000 leicht unter dem Kredit.

Ausführungsverordnung Wasserversorgungsreglement27.02.24

Die Eigentumsverhältnisse der Wasserleitungen sollen über das gesamte Versorgungsgebiet einheitlich geregelt werden. Die Gemeinde übernimmt dabei zahlreiche Leitungsabschnitte, welche bisher als Privatleitung galten. Für die Eigentümer entfällt dadurch die Unterhaltspflicht. Die Ausführungsverordnung zum Wasserversorgungsreglement wird entsprechend angepasst. Die neuen Bestimmungen treten per 1. Juli 2024 in Kraft. Welche Leitungsabschnitte betroffen sind, wird im Rahmen einer öffentlichen Planaufgabe (UeO) demnächst bekanntgegeben.

Weiterhin Lehrlingsausbildung27.02.24

Die Reform der kaufmännischen Grundbildung ergibt für die Lehrbetriebe einen massiven Mehraufwand, vor allem in personeller Hinsicht. Einerseits stehen Lernende dem Betrieb weniger für Arbeiten zu Verfügung, andererseits steigt der Aufwand der

Berufsbildner. Der Gemeinderat erachtet die Ausbildung zukünftiger Fachkräfte dennoch als wichtige Aufgabe der Gemeinde. In der Gemeindeverwaltung sollen daher weiterhin zwei Lehrstellen angeboten werden. Geprüft wird, wie der Verwaltung die dafür nötigen Ressourcen zur Verfügung gestellt werden können. Die nächste Verwaltungslehrstelle wird auf Sommer 2025 frei.

Leistungslohn für Lernende27.02.24

Was in der Berufswelt vielerorts üblich ist, soll nun auch für die Lernenden der Gemeinde gelten. Mit einer guten Leistungsbeurteilung können diese in Zukunft zum Grundlohn einen Zuschlag erhalten. Über die gesamte Lehrzeit kann das mehrere Tausend Franken ausmachen. Der Gemeinderat sieht in diesem Modell ein attraktives Angebot für motivierte junge Berufsleute und erhofft sich eine grössere Nachfrage nach den Lehrstellen der Gemeinde.

Neue Fachkommission Planung26.03.24

Die Ort- und Raumplanung wird immer komplexer, so dass es für Nicht-Fachpersonen schwierig ist, den Überblick zu behalten. Sich in die umfangreichen Dossiers einzuarbeiten, braucht neben viel Zeit und Interesse vor allem auch Fachwissen. Ab Januar 2025 wird sich eine neu zu bildende Fachkommission Planung dieser Herausforderung annehmen. Der Gemeinderat hat Aufgaben und Organisation dieser Fachkommission in einer Verordnung geregelt, welche auf www.wimmis.ch zum Download bereitsteht. Nebst Stellungnahmen zu kantonalen oder regionalen Planungsgeschäften wird die Vorbereitung und Durchführung der nächsten Ortsplanungsrevision eine wichtige Aufgabe sein. Die Fachkommission besteht aus 4 bis 7 Mitgliedern und wird vom Ressortleiter Bau geführt. In Zusammenarbeit mit den politischen Parteien werden nun geeignete Personen für die Wahl in die Fachkommission Planung gesucht.

Revision Gebührenreglement26.03.24

Auf Grund der kantonalen Gesetzgebung gelten für die Einwohnerkontrolle ab Februar 2024 zum Teil höhere Gebühren. Das Gebührenreglement aus dem Jahr 2017 wurde daher überarbeitet. Eine generelle Erhöhung der Gebühren gibt es nicht, lediglich punktuelle Anpassungen. So wird zum Beispiel für wiederholte Aufforderungen im Einwohnerkontrollbereich neu eine Mahngebühr verrechnet. Das Reglement wird ab Anfang Mai 2024 öffentlich aufgelegt und ist für die Gemeindeversammlung vom 6. Juni 2024 zur Genehmigung traktandiert.

Wimmis-Gutschein26.03.24

Im letzten Jahr haben einige traditionsreiche Wimmiser Fachgeschäfte die Tore für immer geschlossen. Die Wimmis-Gutscheine mussten daher überarbeitet werden. Der Gemeinderat freut sich, dass auch einige Dienstleister neu hinzugekommen sind. Wimmis-Gutscheine können bei der Gemeindeverwaltung in beliebiger Anzahl und mit beliebigem Wert gekauft werden.

Gemeinderechnung 202326.03.24

Wie in den Vorjahren schliesst die Gemeinderechnung auch im Jahr 2023 deutlich besser ab als erwartet. Statt einem Verlust von 382'000 resultiert im Steuerhaushalt ein Gewinn von 675'000. Das um über 1 Million bessere Ergebnis ist vor allem auf deutlich höhere Steuererträge sowie tiefere Kosten für die kantonalen Lastenverteiler zurück zu führen. Die Finanzlage der Gemeinde Wimmis präsentiert sich trotz mehrmaliger Steuerensenkungen und vieler Investitionen sehr solid.

Überprüfung Beteiligungen und Mitgliedschaften26.03.24

Letztmals wurden die Beteiligungen und Mitgliedschaften der Gemeinde in den Jahren 2000 und 2006 gesamthaft überprüft. Damals führte das zu über 20 Austritten aus Vereinen, Stiftungen und Genossenschaften. Seither werden neue Mitgliedschaften und Beteiligungen nur noch in gut begründeten Fällen eingegangen. Die Überprüfung im Jahr 2024 hat auch deshalb nur noch zu zwei Austritten aus Genossenschaften geführt. Die Gemeinde ist aktuell an 9 Aktiengesellschaften und 2 Genossenschaften beteiligt sowie Mitglied bei 26 Vereinen.

STEUERERKLÄRUNGSDIENST

Für viele ältere Menschen ist die jährliche Pflicht, die Steuererklärung auszufüllen, eine grosse Sorge. Die Mitarbeiterinnen und Mitarbeiter der Pro Senectute stehen mit Rat und Tat zur Seite und füllen Steuererklärungen kompetent und diskret aus. Der Steuererklärungsdienst der Pro Senectute steht Personen ab dem 60. Lebensjahr zur Verfügung, ist jedoch kostenpflichtig (Tarif abhängig vom Reinvermögen). Für Personen, welche nicht mehr mobil sind, kommen die Fachpersonen gerne auch nach Hause.

Melden Sie sich bei der zuständigen Beratungsstelle:

Beratungsstelle Thun, Malerweg 2, Postfach 152, 3602 Thun / 033 226 60 60

Pro Senectute Kanton Bern
be.prosenectute.ch

POSTDIENSTLEISTUNGEN IN WIMMIS

Es ist nun bereits 8 Monate her, seit die Partnerfiliale im Dorfladen geschlossen ist. Da sich keine Nachfolgelösung finden liess, ist Wimmis seither ohne Poststelle. Der Gemeinderat und die Post liessen nichts unversucht, jeder Dienstleistungsbetrieb wurde angefragt. Der Gemeinderat bedauert sehr, dass keine Nachfolgelösung möglich war, hat aber vollstes Verständnis für die vielen negativen Antworten. Die Rahmenbedingungen der Post für eine Partnerfiliale sind schlichtweg zu wenig attraktiv, um diese doch erhebliche Zusatzbelastung auf sich zu nehmen. Daran müsste die Post dringend etwas ändern, wenn sie Interesse an funktionierenden Partnerfilialen hat.

Es gibt in anderen Gemeinden zweifelsohne viele Beispiele, wo Dienstleistungsbetriebe von der Partnerfiliale profitieren und froh sind um dieses Zusatzangebot. In Wimmis gibt es diese Konstellation offenbar leider nicht. Deshalb hat sich bis heute keine Möglichkeit für eine Partnerfiliale ergeben. Der Gemeinderat geht nicht davon aus, dass sich das rasch ändern wird. Es muss also damit gerechnet werden, dass es in Wimmis mittel- oder sogar langfristig keine Poststelle mehr gibt. Selbstverständlich wird der Gemeinderat weiterhin jede sich bietende neue Möglichkeit prüfen, auch in Zusammenarbeit mit der Post. Manchmal geht es schneller als man denkt, aber es ist in der Tat sehr ungewiss, ob und wann es eine neue Lösung für eine Poststelle gibt.

Geprüft wurde auch, die Partnerfiliale in der Gemeindeverwaltung zu führen. Die Post war jedoch nicht bereit, die anfallenden Zusatzkosten zu übernehmen. So hätten pro Jahr mehrere Fr. 10'000 Steuergelder aufgewendet werden müssen, um die Poststelle in der Gemeindeverwaltung zu führen. Finanziell hätte die Gemeinde das verkraftet. Es kann aber nach Ansicht des Gemeinderates nicht sein, dass die Gemeinde mit Steuergeld Aufgaben erfüllt, für welche ganz klar die Post zuständig ist und dafür auch entschädigt wird. Beschlossen wurde hingegen, dass nicht zustellbare Sendungen neu in der Gemeindeverwaltung herausgegeben werden. Damit muss man dafür nicht mehr in die Nachbargemeinde fahren. Der Zusatzaufwand dafür hält sich in Grenzen und kann mit dem bestehenden Personal gedeckt werden. Der Gemeinderat hofft, dass dies doch die eine oder andere Entlastung bringt.

Dass es mit der Poststelle nicht so gekommen ist, wie sich die Meisten gewünscht haben, ist dem Gemeinderat völlig klar. Gleichzeitig werten wir die nur wenigen negativen Rückmeldungen in letzter Zeit als ermutigendes Zeichen, dass sich ein grosser Teil der Bevölkerung mit dem Hausservice oder andern Postdienstleistern einigermassen arrangieren konnte. Wir bleiben dran, weiteres folgt.

Der Gemeinderat

GEMEINDEWAHLEN 2024

Am **27. Oktober 2024** finden die nächsten Gemeindewahlen statt. Gemäss Organisationsreglement und Wahlreglement gibt es Urnenwahlen für folgende Ämter:

- Gemeindepräsident
- Gemeinderatspräsident
- 6 Mitglieder des Gemeinderates

Infolge Amtszeitbeschränkung nicht zur Wiederwahl antreten können Gemeindepräsident Peter Schmid, Gemeinderatspräsidentin Barbara Josi sowie die beiden Gemeinderatsmitglieder Martin Lörtscher und Hans Rudolf Lehnerr. In der Gemeindebehörde wird es auf die neue Legislatur hin also grössere Veränderungen geben. Die Wahl der Kommissionen für die Amtsperiode 2025 – 2028 erfolgt durch den Gemeinderat an der Sitzung vom 20. Dezember 2024.

Für die **Urnenwahlen vom 27. Oktober 2024** wurde vom Gemeinderat folgender Terminplan festgelegt:

18. Juli	Publikation Wahl im Anzeiger, Aufschaltung Eingabeformulare
6. September	Eingabeschluss für Wahlvorschläge (12.00 Uhr)
19. September	Bekanntgabe gültige Wahlvorschläge im Anzeiger
4. – 11. Oktober	Zustellung Wahlmaterial inkl. Wahlvindicias an Stimmbürger
27. Oktober	Erster Wahlgang, Urnenöffnung bis 11.30 Uhr. Bekanntgabe Wahlergebnisse um 14.00 Uhr beim Gemeindehaus
24. November	Zweiter Wahlgang, falls erforderlich

Für die **Kommissionswahlen vom 20. Dezember 2024** wurde vom Gemeinderat folgender Terminplan festgelegt:

31. Oktober	Publikation Wahl im Anzeiger, Aufschaltung Eingabeformulare
29. November	Eingabeschluss für Wahlvorschläge (12.00 Uhr)
20. Dezember	Wahl durch Gemeinderat

GEBURTEN 1. NOVEMBER 2023 – 30. APRIL 2024

Dobric Drago
Guldener Johann Matthias
Heim Nuria
Rackwitz Leon David



Stoller Finn
Tschannen Janis Matteo
Winkler Linda
Wittwer Luca

Wir gratulieren den glücklichen Eltern und wünschen für die Zukunft alles Gute!

EHESCHLIESSUNGEN 1. NOVEMBER 2023 – 30. APRIL 2024

Stüdeli Marius + Leslie Ann, geb. Scherler
Wittwer Andreas + Chantal, geb. Sigrist



Wir gratulieren ganz herzlich und wünschen den Brautpaaren für die gemeinsame Zukunft alles Gute!

TODESFÄLLE 1. NOVEMBER 2023 – 30. APRIL 2024

Arquint Rudolf
Bieri geb. Maurer Esther
Egli Franz
Eymann Hans-Rudolf
Gerber geb. Jenzer Meieli
Grossenbacher geb. Thiammala Sirilak
Gurtner geb. Wegener Hedwig
Kropf geb. Baumann Regula



Kunz geb. Brechbühler Elisabeth
Münger Ernst
Niederhauser geb. Elste Vera
Pfaher Jakob
Pfister Walter
Wyler geb. Schöpflin Erika
Zenger Werner

Wir entbieten den Angehörigen unser aufrichtiges Beileid und wünschen ihnen viel Kraft und Zuversicht!

GRATULATIONEN 1. NOVEMBER 2023 – 30. APRIL 2024**80 Jahre**

Aegerter Johann
 Buchschacher Markus
 Koch Beat
 Laffer Markus
 Loosli Jürg
 Lörtscher geb. Bratschi Jeanne
 Lörtscher Hans
 Müller Otto
 Portner Heinz
 Schneider geb. Gerber Elsbeth
 von Niederhäusern Heinz
 Weissmüller geb. Hostettler Ruth

85 Jahre

Bähler Walter
 Burger geb. Bhend Elsbeth
 Hulliger geb. Friedli Margaretha
 Josi geb. Blatter Elisabeth

90 Jahre und älter

Bähni geb. Smailus Vera	90	Grossenbacher Alfred, sen.	92
Lörtscher Reinhold	90	Haderer Nelly	92
Wenger Heinz	90	Ryter geb. Itten Anna	93
Wenger Christian	90	Abderhalden Traugott	94
Abderhalden geb. Mani Hulda	91	Bigler Heinrich	94
Pfahrer geb. Waser Doris	91	Mumenthaler geb. Kammer Vreni	97
Schild geb. Roth Rosmarie	91		

100 Jahre

Bettschen Vreneli



Wir gratulieren den Jubilarinnen und Jubilaren nachträglich ganz herzlich zum Geburtstag und wünschen Ihnen noch viele schöne, gesunde und glückliche Jahre!

VERÖFFENTLICHUNG VON GEBURTEN, EHESCHLIESSUNGEN, TODESFÄLLEN UND GEBURTSTAGEN

Wir machen Sie hiermit darauf aufmerksam, dass Sie bei uns melden können, falls Sie die Geburt Ihres Kindes, Ihre Heirat, Todesfälle von Angehörigen oder Ihren Geburtstag unter dieser Rubrik nicht publizieren möchten.

PRÄSIDENTENKONFERENZ 2024

Datum/Ort: **Donnerstag, 13. Juni 2024, 20:00 Uhr, Aula Chrümig**

- Traktanden:
1. Veranstaltungskalender 01.12.2024 – 30.11.2025
 2. Bundesfeier/Wimmis-Märit
 3. Information Grossanlässe
 4. Verschiedenes

Zur Präsidentenkonferenz eingeladen sind die Präsidenten der Wimmiser Vereine sowie aller gemeinnützigen oder öffentlich-rechtlichen Organisationen. Bei Verhinderung ist eine Vertretung möglich. Anlässe für den Veranstaltungskalender können schriftlich, per Mail oder spätestens an der Konferenz angemeldet werden.

INTERESSANTE LEHRSTELLEN BEI DER GEMEINDE



Kennen Sie jemanden, der eine spannende und vielseitige Ausbildung bei der Gemeinde machen möchte? Wir bieten in den nächsten Jahren folgende Lehrstelle an:

August 2024	Fachmann Betriebsunterhalt Werkhof (Lehrstelle vergeben)
August 2024	Kauffrau / Kaufmann
August 2025	Fachmann Betriebsunterhalt Hausdienst
August 2025	Kauffrau / Kaufmann

Schnupperlehrlinge sind jederzeit gerne willkommen (info@wimmis.ch)!

FUNDBÜRO



Folgende Gegenstände wurden auf der Gemeindeverwaltung abgegeben und sind bis heute nicht abgeholt worden:

<u>Fundgegenstand</u>	<u>Funddatum</u>
Digitale Uhr, schwarz (Casio)	11.01.2024
Chonostar Star Uhr, silber	14.04.2024

EHRUNGEN FÜR SPORT, BERUF UND HOBBY

Der Gemeinderat hat beschlossen, wiederum Personen und Institutionen für aussergewöhnliche sportliche, berufliche, kulturelle, künstlerische und sonstige Leistungen zu ehren. Dabei sind die nachfolgenden Voraussetzungen massgebend:

- Spitzenleistungen in Sport (Einzel-, Mannschafts- oder Breitensport) an überregionalen, kantonalen, eidgenössischen oder internationalen Veranstaltungen.
- Herausragende Leistungen in kulturellen, beruflichen, künstlerischen oder ähnlichen Bereichen (Einzelpersonen, Gruppen oder Vereine).
- Die Leistungen müssen in der Zeit vom 01.06.2023 – 31.05.2024 erbracht worden sein.
- Der oder die Geehrte(n) muss/müssen in der Gemeinde Wimmis Wohnsitz haben oder Mitglied(er) eines Wimmiser Vereins sein.

Wir bitten Sie, die in Frage kommenden Personen und Institutionen bei der Gemeindeverwaltung **bis am 8. Juni 2024** zu melden. Damit sich der Gemeinderat für die Beurteilung und Auswahl ein umfassendes Bild machen kann, ist ein **Dossier einzureichen**, welches nebst dem Namen und der Beschreibung der erbrachten Leistung weitere Unterlagen wie Ranglisten, Zeitungsberichte, Angaben über eine allfällige Qualifikation usw. enthalten muss. Die Ehrung findet anschliessend anlässlich der Bundesfeier statt. Der Gemeinderat lädt zu gegebener Zeit ein.

VORANZEIGE BUNDESFEIER 2024

Für die Bundesfeier 2024 konnten wir einen ganz besonderen Gast gewinnen. **Bundesrat Albert Rösti** wird uns mit seiner Anwesenheit beehren und die Festrede halten. Aus diesem Grund beginnt die offizielle Feier etwas früher als gewohnt, nämlich bereits um 11.00 Uhr. Vorher findet wie gewohnt der beliebte Brunch statt. Umrahmt wird die Feier von der Musikgesellschaft und dem Jodlerklub. Wir freuen uns bereits jetzt auf einen vollen Saal für diesen nicht alltäglichen Gast.



PERSONALINFORMATIONEN


Roland Allemann Fachbereichsleiter Gemeindebetriebe

Roland Allemann wird Anfang August 2024 die Funktion als Fachbereichsleiter Gemeindebetriebe übernehmen. Aktuell ist er als Bauverwalter in der Gemeinde Matten tätig. Roland Allemann ist diplomierter Bauverwalter und wohnt mit seiner Familie in Erlenbach. Die Stelle wird neu besetzt, weil Bauverwalter Hans-Peter Arnold per Ende Jahr in den verdienten Ruhestand geht. Im Rahmen einer Neuorganisation werden seine bisherigen Aufgaben in die Fachbereiche «Gemeindebetriebe» und «Bau» aufgeteilt, wovon Roland Allemann ersteren übernimmt.


Dieter Bratschi neuer Fachbereichsleiter Bau

Per August 2024 übernimmt Dieter Bratschi von Hans-Peter Arnold den Fachbereich Bau. Das beinhaltet nebst der Verantwortung für die Baubewilligungsverfahren auch die Planungsgeschäfte. Eine grössere Aufgabe wird in den nächsten Jahren die Überarbeitung der Ortsplanung sein. Dieter Bratschi ist seit 2016 in der Bauverwaltung Wimmis tätig und verfügt mittlerweile über sehr gute Kenntnisse der Gemeinde. Mit ihm, Roland Allemann und Sachbearbeiterin Isabella Lörtscher ist unsere Bauverwaltung für die kommenden Aufgaben sehr gut aufgestellt.


Hans Josi - Dienstjubiläum 20 Jahre

Hans Josi hat vor 20 Jahren im Hausdienst der Gemeinde Wimmis eine neue Herausforderung gefunden. Er ersetzte in der Schulanlage Chrümig Markus Buchschacher, welcher für den pensionierten Ugo Pasinetti ins Schulhaus Oberdorf wechselte. Im Jahr 2008 wurde Chefhauswart Heinz Portner pensioniert und Hans Josi hat dessen Nachfolge angetreten. Kurz daraus liess er sich zum Hauswart mit eidg. Fachausweis weiterbilden. Inzwischen nennt sich seine Funktion Fachbereichsleiter Liegenschaften und er hat sein Büro in der Gemeindeverwaltung, nicht mehr in der Schulanlage Chrümig. Nebst der Führung des Hausdienst-Teams ist die Anlagewartung des Wärmeverbundes eine wichtige Aufgabe. In dieser

Funktion ist viel technisches Verständnis und vor allem stetige Einsatzbereitschaft gefragt. Hans Josi trägt diese Verantwortung gerne und mit viel Leidenschaft. Der Gemeinderat dankt Hans Josi für die langjährige Treue und wünscht ihm weiterhin viel Freude an der Arbeit bei der Gemeinde.



Franz Thönen – Dienstjubiläum 15 Jahre

Nach der Pensionierung von Heinz Portner per Ende 2008 hat Franz Thönen die Hauswartstelle in der Schulanlage Chrümig übernommen. Gleichzeitig wurde er Stellvertreter des neuen Hausdienstleiters Hans Josi. Diese Funktion führt er bis heute aus und profitiert vom Wissen aus der Weiterbildung zum Hauswart mit eidg. Fachausweis. Nebst dem «normalen» Gebäudeunterhalt hat Franz Thönen in den letzten Jahren viele grössere Projekte begleitet und umgesetzt, so zum Beispiel den Einbau von Gruppenräumen, die Aussenraumgestaltung oder das neue Modulzimmer. Seit mehr als 10 Jahren bildet er in der Schulanlage Chrümig Lernende aus, mit bisher 100%iger Erfolgsquote. Der Gemeinderat dankt Franz Thönen für den langjährigen Einsatz und freut sich sehr auf die zukünftige Zusammenarbeit.



Robert Röstli – Dienstjubiläum 15 Jahre

Robert Röstli ist seit Anfang 2009 Hauswart in der Schulanlage Oberdorf. Er hat die Stelle von Markus Buchschacher übernommen. Als ehemaliger Schüler kennt Robert Röstli das Oberdorfschulhaus quasi von Kindheit an, entsprechend ist er stets mit viel Herzblut bei der Sache. Zusammen mit Franz Thönen liess er sich zum Hauswart mit eidg. Fachausweis ausbilden. Eine wichtige Funktion übt Robert Röstli im Wärmeverbund aus, wo er stellvertretender Anlagewart ist. Auch die Alp Ahorni gehört zu seinem Zuständigkeitsbereich (Ahornivogt) und er hilft im Winter beim Schneeräumen aus. Er ist quasi überall einsetzbar und ein allseits gern gesehener Teamplayer. Der Gemeinderat dankt Robert Röstli für den langjährigen Dienst bei der Gemeinde und freut sich auf die kommenden gemeinsamen Jahre.

SPRACHAUSTAUSCH AN DER SCHULE WIMMIS

„2 langues — 1 Ziel“ steht an der Schule Wimmis seit 2012 jedes Jahr auf dem Programm: die Sprachen Deutsch und Französisch und das Ziel, Menschen aus der französischen Schweiz, konkret aus dem Unterwallis, zu begegnen und miteinander zu kommunizieren. Wie ergänzt das Austauschprogramm den Unterricht? Die Teilnehmenden erleben Sprache ganz praktisch, spontan, im Alltag, und sie merken, wie viel sie schon können und wie gut sie zurechtkommen. Das freut und motiviert. Es geht aber noch um mehr als Sprache. Die Jugendlichen müssen sich in einer anderen Familie, in einer andern Kultur alleine zurechtfinden. Wie funktioniert das Zusammenleben in der Gastfamilie? Gelten an der Walliser Schule ähnliche Regeln wie hier oder läuft es völlig anders? Wie gehen die Welschen miteinander um? Anpassungsfähigkeit und Sozialkompetenz sind gefragt. Das fordert zwar ordentlich heraus, schenkt aber wertvolle, ermutigende Erfahrungen und stärkt das Selbstvertrauen. Möchten Sie erfahren, wie Teilnehmende den Sprach Austausch in diesem Schuljahr erlebt haben? Hier ist der Bericht von Elea Burri und Anna Itten:

Der Sprach Austausch, französisch „Échange“, ist ein Austausch zwischen Schülerinnen und Schülern aus dem Wallis und aus dem Kanton Bern. Er findet im 7. Schuljahr statt.

Der Austausch dauert 9 Tage. 4 ½ Tage verbringen die Schülerinnen und Schüler an dem einen Ort und die andere Hälfte der Tage am anderen. Wenn man mitmachen möchte, füllt man ein Formular über sich aus und gibt persönliche Angaben an. Damit wird einem dann ein/e passende/r Partner/in zugeteilt. Man kann daraufhin bald schon über WhatsApp Kontakt aufnehmen und man schreibt einander



regelmässig Briefe. In diesem Schuljahr erfolgte das erste persönliche Treffen am 18. November 2023 in Sierre. Man konnte seine Austauschfamilie mit einem Spiel kennenlernen und anschliessend gab es ein Apéro. Der Austausch fand vom 16. bis 24. März 2024 statt. Wir beide waren in der ersten Wochenhälfte im Wallis. Am Samstag brachten uns die Eltern zu unseren Gastfamilien nach Martigny. Am Anfang war es noch etwas schwierig zu kommunizieren, aber es wurde immer einfacher. Am Wochenende unternahmen wir mit den Familien spannende Ausflüge – wir besichtigten Schlösser, Museen etc. – und wir machten

Freizeitaktivitäten wie Schwimmen und Wandern. Die interessanten Programme erleichterten die Kommunikation. Am Montag ging es in die Schule in Martigny. Das Oberstufenzentrum heisst Cycle d'orientation Octodure. Es ist viel grösser als die Schule Wimmis und es war eine tolle Erfahrung, dort den Schulalltag zu erleben. Sie kümmerten sich sehr gut um uns, weshalb es für uns sehr schön war.

Am Mittwoch wurde die Reise, welche die Austauschpaare für die zweite Wochenhälfte ins Wallis bzw. in den Kanton Bern brachte, von der Schule organisiert. Hier in Wimmis gingen wir mit unseren Austauschpartnerinnen Bowling spielen und wir zeigten ihnen das Dorf. Mit der Schule gingen wir auch noch ins Kommunikationsmuseum in Bern (Foto rechts).



Unsere Meinung zum Sprachaustausch: Wir finden, er ist eine gute Erfahrung, weil man lernt, mit Leuten zu kommunizieren, die eine andere Sprache sprechen. Wir nutzten die Sprachen Französisch, Englisch und Deutsch sowie den Googleübersetzer. Aber wir verständigten uns auch mit Händen und Füßen. Wir waren sehr überrascht, wie gut wir uns verständigen konnten. Es ging viel besser als erwartet. Man bekommt spannende Einblicke in einen anderen Alltag. Man lernt nette Leute kennen und sieht, wie die Schule dort aufgebaut ist. Wir haben gemerkt, dass unsere Sprachkenntnisse sich in der kurzen Zeit erweitert haben. Wir finden es toll, dass man im 8. Schuljahr die Möglichkeit hat, den Austausch mit der gleichen Person zu wiederholen.



Papiertheater – Fabeln erzählt in F + D

Elea Burri und Anna Itten, 7. Klasse

Therese Kramkowski, Verantwortliche Sprachaustausch der Schule Wimmis

ÖFFNUNGSZEITEN JUGENDRAUM VIRUS

jeweils abends 19.00 – 22.00 Uhr für alle ab der 7. Klasse oder ab 13 Jahren

Freitag, 17. Mai 2024

Freitag, 31. Mai 2024

Freitag, 14. Juni 2024

Freitag, 28. Juni 2024

Events werden jeweils über Instagram (@jugendwimmis) publiziert.

Rückblick «Töggeliturnier» 2024



Personelles

Als Nachfolgerin von Esther Bigler hat der Gemeinderat Wimmis Isabelle Zahler als Vertreterin der Kirchgemeinde Wimmis in die Fachkommission Jugendarbeit gewählt. Danke Esther Bigler für deinen Einsatz zu Gunsten der Jugendarbeit und Isabelle Zahler wünschen wir viel Freude bei der Ausübung der neuen Tätigkeit!



Weitere Informationen finden Sie auf der Webseite (www.wimmis.ch, Soziales / Lebenslagen, Jugendarbeit) auf Instagram (@jugendwimmis) oder bei den Infoboards im Schulhaus und in der Turnhalle Chrümig.



KUNSTSTOFF-RECYCLING

Neue Sammelstelle

Ab Anfang Juni 2024 gibt es **beim Bahnhof** in Wimmis, einen Container für die Kunststoffsammlung. Dies als Ergänzung zu der Sammelstelle bei der AVAG im Steinigand. In der Sammelstelle werden verschiedene Kunststoffe, aber kein PET und kein Styropor gesammelt.

Kunststoffrecycling ist sinnvoll, weil...

- ... in der Schweiz über 80% aller Kunststoffe verbrannt werden
- ... 1 kg verbrannter Kunststoff 2.83 kg schädliches CO₂ erzeugt
- ... 1 kg recycelter Kunststoff (Regranulat) bis zu 3 Liter Erdöl einspart
- ... damit Stoffkreisläufe geschlossen und Ressourcen geschont werden

Verkaufsstellen Sammelsack:

- AVAG Entsorgungszentrum Wimmis Steinigand
- Coop Wimmis
- Denner Wimmis
- Niesen-Metzg Wimmis

Verkaufspreise:

- 17 L CHF 10.00 / 10er Rolle*
 - 35 L CHF 19.00 / 10er Rolle
 - 60 L CHF 32.00 / 10er Rolle
 - 110 L CHF 57.00 / 10er Rolle*
- * nur in ausgewählten Filialen

Weitere Informationen:

www.sammelsack.ch 071 552 42 42
www.avag.ch 033 226 57 11
www.wimmis.ch 033 657 81 11



SITUATION NEUANSCHLÜSSE

Der Wärmeverbund freut sich über weitere Neuanschlüsse, welche wir in den letzten Monaten realisieren konnten. Seit der Übernahme im Sommer 2016 wurden bereits 51 neue Wärmelieferverträge mit einer Leistung von 1'188 kW abgeschlossen. Damit werden zusätzlich 194 Wohnungen und 13 Gewerbebetriebe versorgt. Gesamthaft sind aktuell 491 Wohnungen und 42 Gewerbeeinheiten an den Wärmeverbund angeschlossen. Die Anschlussleistung beträgt 5'316 kW. Die grössten Abnehmer sind:

400 kW	Vigier Beton Berner Oberland
250 kW	Schulanlage Chrümig
220 kW	BKW Energie AG (Unterstation Steini)
195 kW	Mehrfamilienhäuser Burgergemeinde Hauptstrasse 2 – 14
170 kW	Walo Bertschinger AG
140 kW	STOWE Pintelgasse 7 - 25
120 kW	Alterszentrum Bachtele
115 kW	Wohn- und Geschäftszentrum AEK Bank 1826
100 kW	Mehrzweckhalle Herrenmatte
100 kW	AVAG Entsorgungsplatz Steinigand

Wir rechnen damit, dass es in den nächsten 5 Jahren noch genügend Kapazität für Neuanschlüsse hat. Wie es später aussieht, wird sich zeigen. Interessenten dürfen sich gerne für ein unverbindliches Angebot melden.

STABILER WÄRMEPREIS

Der Wärmeverbund ist von der Teuerung im Energiesektor ebenfalls betroffen, aber nicht in dramatischem Ausmass. Der heutige Wärmepreis von 14 Rappen pro kWh wird sich in den nächsten Jahren kaum gross verändern. Eine sprunghafte Erhöhung wie z.B. bei diversen Stromanbietern oder bei Heizöl und Erdgas ist nicht möglich. Diese grosse Preisstabilität macht einen Anschluss zusätzlich attraktiv.

Auskünfte zum Wärmeverbund erhalten Sie bei:

Administrative Fragen	Beat Schneider, Gemeindeverwalter 033 657 81 23 / beat.schneider@wimmis.ch
Technische Fragen	Hans Josi, Anlagewart 033 657 81 22 / hans.josi@wimmis.ch

**BESUCHERDIENST DER KIRCHGEMEINDE WIMMIS**

Ein Team von freiwilligen Helferinnen und Helfern organisiert den Besuchsdienst der Kirchgemeinde Wimmis. Diese Freiwilligen besuchen regelmässig Seniorinnen und Senioren 65+ mehrheitlich einmal im Monat, leisten ihnen Gesellschaft oder machen kleine Besorgungen. Wenn jemand von diesem Dienst Gebrauch machen möchte, kann er sich bei Greti Stucki Tel. 079 355 30 61 melden. Auch können sich alle melden, die auch bereit wären, im Team mitzuwirken.

Einem Menschen zu helfen, mag die Welt nicht verändern. Aber es kann die Welt für diesen einen Menschen verändern.



Alterszentrum Bachtele Wimmis
wohnen – pflegen – betreuen

Samstag, 31. August 2024

Bachtele-Fest

- ❖ 10.30 Uhr Platzkonzert mit der Musikgesellschaft Wimmis
 - ❖ Festwirtschaft mit Grill ab 10.00 Uhr
 - ❖ Frische «Öpfuchüechli» und diverse Süssgebäck
 - ❖ Ab 11.30 Uhr musikalische Unterhaltung mit dem Schwyzerörgeli Trio «Wildigruess»
 - ❖ Tombola und Glücksspiel
 - ❖ Hausführungen (14.00 und 15.00 Uhr)
- und vieles mehr.....

**Wir freuen uns auf Ihren Besuch
Das Bachtele-Team**

SENIORENAUSFLUG 2024

Einladung zum Ausflug für Seniorinnen und Senioren

Mittwoch, 29. Mai 2024

Liebe Seniorinnen und Senioren



Wir freuen uns, Sie in diesem Jahr zum Ausflug für Seniorinnen und Senioren einladen zu dürfen, und wir hoffen auf eine rege Teilnahme!
Es stehen genügend Begleitpersonen zur Verfügung.

Programm

Abfahrt	9.45 Uhr bei der Linde Wimmis 10.00 Uhr Bahnhof Wimmis
Hinreise	Wimmis – Biel – Delémont – Movelier, Mittagessen bei Leuenberger's
Besinnung	Andacht – anschliessend Besichtigung Bauernhof
Rückreise	Delémont – Glovelier – La Joux – Belleley – Tavannes – Wimmis
Fahrt	Mit dem Reiseocar der Firma Neukomm Verstellbare Sitze, Klimaanlage und Bordtoilette
Kosten	Fr. 30.-- pro Person. Der Betrag wird während der Fahrt eingezogen. Das Menu (ohne Getränk) und der Kaffee werden Ihnen von der Kirch- und der Einwohnergemeinde offeriert.
Anmeldung	Bitte telefonisch bis Samstag, 25. Mai 2024 an Greti Stucki Tel. 033 657 19 88 Wer eine Fahrgelegenheit bis zum Abfahrtsort wünscht, kann dies bei der Anmeldung angeben.

Wir freuen uns, mit Ihnen zusammen auf Reisen zu gehen, und wir wünschen Ihnen bis dahin eine gute Zeit.

Herzlich laden ein:

**Ev.-ref. Kirchgemeinde Wimmis mit Pfarrerin Sarah von Schuckmann
und Einwohnergemeinde Wimmis**

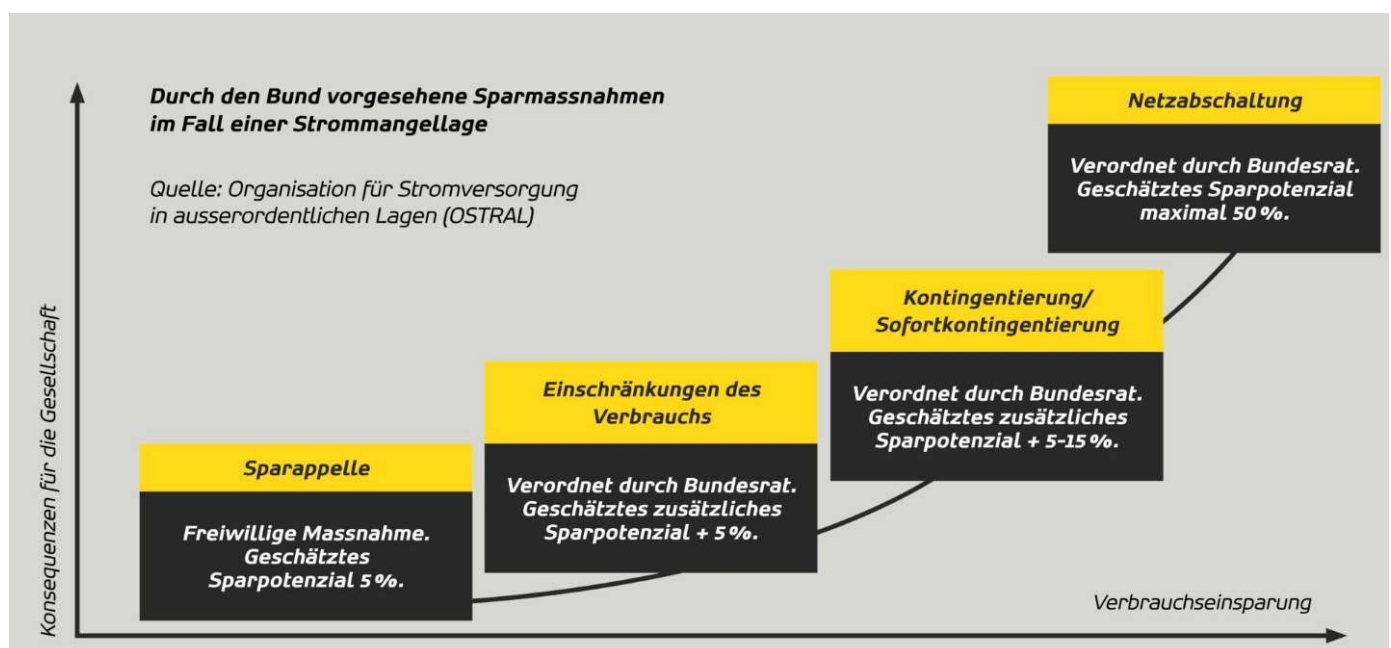
STROMMANGELLAGE / BLACKOUT

Dass wir immer und überall genügend Strom haben, war jahrzehntelang eine Selbstverständlichkeit. Kaum jemand hat sich darüber Gedanken gemacht, geschweige denn irgendwelche Vorkehrungen getroffen, sollte es mal nicht so sein. Doch seit rund zwei Jahren ist das Wort Strommangellage in der Schweiz, ja in ganz Europa, allgegenwärtig. Vor allem im Winter 2022/2023 war die Nervosität bei vielen Behörden - aber auch in der Bevölkerung – sehr gut spürbar. Passiert ist zum Glück kaum etwas. Weder gab es grossflächige Blackouts, noch kam es zu länger dauernden Engpässen.

Also viel Lärm um nichts? Nicht ganz, die Situation im Herbst 2022 war in der Tat höchst ungewiss und hat auch das Gemeindeführungsorgan Wimmis sehr beschäftigt. Man musste auf alle Szenarien vorbereitet sein, das ist schliesslich die Aufgabe eines GFO. In mehreren Sitzungen haben wir beraten, welche Folgen ein Blackout (überraschender grossflächiger Totalausfall der Stromversorgung für eine unbestimmte Zeit) oder eine Strommangellage (gesteuerte lokale Rationierung oder zeitlich beschränkte Abschaltung Stromnetz) für Wimmis und die Bevölkerung hätte. Gerne informieren wir über unsere wichtigsten Erkenntnisse:

Strommangellage

Damit das Stromnetz in der Schweiz bei einer Strommangellage nicht zusammenbricht, könnte der Bund den Strombezug mengenmässig und/oder zeitlich einschränken. Solche Massnahmen würden im Voraus angekündigt, man könnte sich entsprechend darauf einstellen. Das wäre zwar unangenehm, würde aber niemanden in existentielle Nöte bringen. Bei einer Strommangellage müsste das GFO wohl keine besonderen Massnahmen treffen, würde aber die Lage selbstverständlich laufend beobachten.



Blackout

Die Wahrscheinlichkeit für einen grossflächigen längerfristigen Totalausfall der Stromversorgung ist sehr gering, wie die Vergangenheit zeigt. Tritt der Blackout aber ein, würde das massivste Probleme in allen Bereichen mit sich bringen. Von einem Moment auf den anderen würde so ziemlich nichts mehr funktionieren. Von der Kommunikation, über den öffentlichen Verkehr bis zur Heizung, alles steht still. Tanken oder Einkaufen im Coop und anderen Geschäften ist nicht mehr möglich. Dies nicht nur in Wimmis, sondern unter Umständen in der ganzen Schweiz. Dauert ein solcher Ausfall z.B. mehrere Tage im Winter und ein Ende ist nicht in Sicht, hätten wir eine sehr ernste Lage. Viele Menschen wären wohl sehr besorgt und auf Hilfe angewiesen. Ohne gegenseitige Unterstützung wäre eine solche Situation kaum zu bewältigen. Alle müssten einander helfen, soweit das irgendwie möglich ist. Denn das GFO ist keinesfalls in der Lage, 2'700 Einwohner unterzubringen, zu verpflegen und anderweitig Hilfe zu leisten. Das GFO müsste sich darauf konzentrieren, dort zu helfen, wo die gegenseitige Hilfe nicht möglich ist. Dafür sieht die Planung vor, dass das GFO bei einem längerdauernden Blackout mit Stromgeneratoren folgende Infrastruktur betreibt:

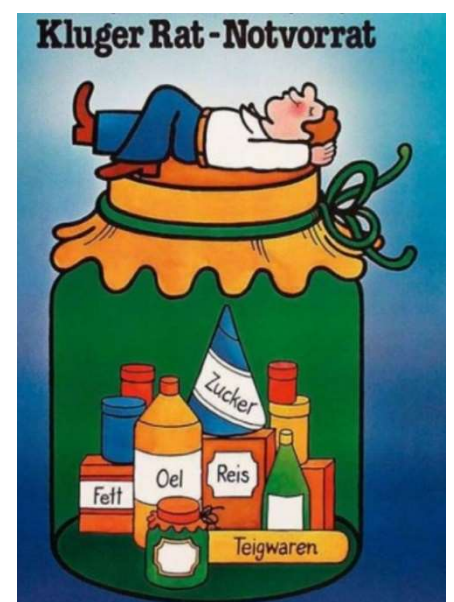


- Kommandoposten (Gemeindehaus)
- Notfalltreffpunkt (Schlossblick)
- Zentrum für Verpflegung und Unterkunft (ZSA und MZH Herrenmatte)

In einer solch ausserordentlichen Lage würden das GFO Wimmis selbstverständlich nicht alleine dastehen, sondern von kantonalen Krisenorganisationen und dem Bund unterstützt.

Tipps an die Bevölkerung

Es muss nicht jeder Haushalt nun sofort ein Notstromaggregat anschaffen. Aber einige Gedanken darüber, was ein längerer Stromausfall oder ein Blackout für sich und das eigene Umfeld bedeuten würde, sind sicher nicht falsch. Wo liegen die grössten Probleme, wer könnte mir helfen, wem könnte ich helfen? Der Notvorrat bleibt ein kluger Rat. Dabei sollte man nicht nur an Lebensmittel denken, sondern zum Beispiel auch an wichtige Medikamente. Das wichtigste bleibt aber, sich im Ernstfall, wo immer möglich, gegenseitig zu helfen.





WIMMIS Begegnung
WIMMIS Rencontre
WIMMIS Incontro
WIMMIS Encounter



24. Februar 2024

23. März

27. April

1. Juni

22. Juni

10. August im Herrenmätteli

21. September

26. Oktober am Wimmis-Märit

23. November

25. Januar 2025

22. Februar 2025

09:30 – 11:30 Uhr

Pfrundschiür

Oberdorfstrasse 5A, 3752 Wimmis

WIMMIS Begegnung dient dem ungezwungenen Austausch aller Menschen aus Wimmis und Umgebung, wird organisiert von Freiwilligen und getragen von der Kirchgemeinde Wimmis, weiteren kirchlichen Gruppierungen, unabhängigen Personen und der Einwohnergemeinde Wimmis.

Komme doch einfach einmal vorbei und schaue herein!

REISE DURCH DIE BIBLIOTHEK

Wir möchten Sie auf eine Reise durch die Bibliothek mitnehmen, kommen Sie vorbei und lernen Sie uns kennen. Lassen Sie sich von unserem vielseitigen Angebot an Büchern, Hörbüchern, Zeitschriften, Tonies, digitalen Medien, CDs, DVDs und den aktuellen Neuzugängen inspirieren. Wir freuen uns sehr, Sie bei uns begrüßen zu dürfen. Unsere Öffnungszeiten:

	ÖFFNUNGSZEITEN
Dienstag	16.00 - 17.30 Uhr
Mittwoch	15.00 - 17.00 Uhr
Donnerstag	18.00 - 19.30 Uhr
Samstag	10.00 - 12.00 Uhr

Gutschein ausschneiden und mitbringen.

+

Ein Geschenk für Sie

Dieser Gutschein berechtigt Sie für |

1 Gratisausleihe

(Unbeschränkte Anzahl Medien für 30 Tage)

Bücher, DVDs, Comics, Tonies, Hörspiele, Zeitschriften

An: Alle die uns (noch) nicht kennen 😊

Von:



Bibliothek Wimmis
Dorf & Schule



ZEIT ZUM DURCHATMEN UND KRAFTANKEN VERSCHAFFEN

Pflegebedürftige und kranke Menschen werden oftmals von ihren Angehörigen in den eigenen vier Wänden gepflegt und betreut. So können sie weiterhin in ihrer vertrauten Umgebung wohnen. Doch die ständige Präsenz kann betreuende Angehörige überfordern: Oft stossen sie an ihre Grenzen, fühlen sich überlastet und haben deswegen ein schlechtes Gewissen. «Angehörige suchen in den meisten Fällen zu spät Hilfe. Dann nämlich, wenn die betreuende Person schon länger am Anschlag ist», sagt Ursula Imboden, Verantwortliche für den Bereich Entlastung Angehörige beim SRK Kanton Bern, Region Oberland.



Das Rote Kreuz sorgt für Entlastung: Speziell geschulte Freiwillige unterstützen Angehörige, indem sie stundenweise ihre Betreuungsaufgaben übernehmen und sie von ihrer Dauerpräsenz ablösen – auch nachts und am Wochenende.

Freiwillige gesucht

Möchten auch Sie Verschnaufpausen für betreuende Angehörige ermöglichen? Wir freuen uns auf Ihre Kontaktaufnahme:

SRK Kanton Bern, Region Oberland

beocare – Entlastung Angehörige
Länggasse 2, 3600 Thun 033 225 00 87
info-beocare@srk-bern.ch

GROSSARTIGE MOMENTE



Über unser Netz können Sie nicht nur die attraktiven Unterhaltungsangebote von Sunrise oder Yallo abonnieren. Nein! Profitieren Sie von Sunrise Moments und besuchen Sie Konzerte, Festivals sowie unvergessliche Sportevents live vor Ort. Die exklusiven Tickets bringen Sie nicht nur schneller rein, sondern auch näher ran und das mit bis zu 25% Rabatt - selbst für ausverkaufte Festivals.

Verwenden Sie einfach Ihre Zugangsdaten für My Sunrise / My UPC, um sich anzumelden und von den zahlreichen Vorteilen zu profitieren:

Priority Tickets für Konzerte

- Fast Lane Zugang in den meisten Konzerthallen
- 48h vor offiziellem Verkaufsstart
- Zugang zu den exklusiven Sunrise Starzone Lounges



... und vieles mehr. Weitere Informationen unter <https://www.sunrise.ch/de/moments>

Grossartiger Service

Bei uns sind Sie immer in guten Händen. Auch wenn wir nicht zaubern können, sind wir für Ihre Anliegen sehr gerne da und beantworten ihre Fragen zu allen Dienstleistungen rund um unseren Anschluss. Also zögern Sie nicht und surfen Sie über das regionale Netz in internationale Gewässer.



Ihr Regas Team freut sich auf Sie!

REGAS KABELFERNSEHEN

Thunstrasse 51
3700 Spiez
Telefon 033 654 22 55
Fax 033 654 52 88



«KEEP COOL»**Auch im Hochsommer angenehme Temperaturen im Gebäude halten.**

Der Sommer und die Hitzeperioden werden tendenziell wärmer und länger; dadurch wird der Wärmeschutz ein immer wichtigeres Thema. Bei Neubauten liegt ein optimaler Schutz bereits während der Konzeption in der Verantwortung der Planenden. Gibt es keine Alternative zu einer aktiven Klimatisierung, sollte die Machbarkeit von «free-cooling» mittels Grundwasser oder Erdsonden geprüft werden. Ist der Einbau eines Klimageräts unumgänglich, ist auf eine hohe Effizienz sowie auf die Einhaltung von gesetzlichen Vorschriften zu achten.

Ein Sonnenschutz – optimalerweise auf der Gebäudeausenseite – hat grossen Einfluss auf die Innentemperatur. Er sollte wetterfest und einfach bedienbar, eventuell sogar automatisiert sein sowie einen geringen Energiedurchlassgrad aufweisen. Ist's von aussen nicht möglich, ist die Beschattung auf der Fensterinnenseite besser als keine. Zusätzlich werden idealerweise Verglasungen mit einem tiefen Gesamtenergiedurchlassgrad (g-Wert) verwendet. Der



Sonnenschutz ist vor den ersten direkten Sonnenstrahlen in Stellung zu bringen, denn zur Mittagszeit ist es meist zu spät. Dank Lamellen kann der Tageslichtanteil geregelt werden. Durch nächtlichen Durchzug wird die tagsüber angestaute Wärme «herausgeweht». Einseitige Lüftung über Kippfenster reicht in der Regel nicht aus. Das gleichzeitige Öffnen von gegenüberliegenden Fenstern, im besten Fall von allen Fenstern, bewirkt den erwünschten Durchzug. Ist ein nächtliches Lüften aufgrund der Einbruchssicherheit oder eines aufkommenden Unwetters nicht möglich, sollten die kühlen Morgenstunden für die Auskühlung der Räumlichkeiten genutzt werden. Beleuchtungen und Elektrogeräte geben Wärme ab. Also sind in Büros und im Homeoffice Bildschirme, Drucker, externe Speicher sowie die Beleuchtung wann immer möglich auszuschalten. Am besten wird bereits beim Kauf der Geräte auf eine hohe Energieeffizienz geachtet, denn je effizienter, desto weniger Wärmeabgabe an den Raum. Herrscht dennoch etwas «dicke Luft», leistet ein Tischventilator einen angenehmen Kühleffekt auf der Haut. Ganz nach eigenem Belieben – um auch in einem hitzereichen Sommer einen kühlen Kopf zu bewahren. Und nicht vergessen: immer genügend Wasser trinken.

FRÜHLINGSGEFÜHLE AN DER MUSIKA

Zwar nicht mit Pauken und Trompeten, dafür u.a. mit Snare Drums und Oboe sind wir mit unseren Podiumskonzerten ins 2024 gestartet. Diese Konzerte geben unseren Kids aus dem lokalen Begabtenförderungsprogramm eine zusätzliche Auftrittsplattform. Das Begabtenförderungsprogramm richtet sich an Kinder und Jugendliche, die mehr wollen. Mehr Unterrichtszeit und mehr von allem, was sie in ihrer musikalischen Entwicklung unterstützt.

Kurz vor den Frühlingsferien durften 8 unserer Schülerinnen den Regionalen Informationsanlass 2024 mit Regierungsrätin und Bildungs- und Kulturdirektorin Christine Häsler musikalisch umrahmen. Ein weiteres Highlight!

Bald starten unsere Lehrpersonen samt ihren Schützlingen wieder durch mit den vielfältigsten Musizierstunden. In beiden Tälern wird so ziemlich alles erklingen, was an unserer Schule angeboten wird. Gwundernasen konnten ihre Neugier Ende April bereits am Tag der offenen Tür in Reichenbach stillen.

Der Einstieg mit einem Schnupperabo ist bei uns jederzeit möglich! Ist jemand sich noch nicht im Klaren über die Instrumentenwahl, können wir ebenfalls Abhilfe schaffen: Auf unserer Website unter "News" gibt es ein Anmeldeformular für einmaliges, kostenloses Ausprobieren auf max. 4 Instrumenten.

Auch unser beliebter Geschenkgutschein lässt sich ganz nach Wunsch anpassen! Und wichtig: Unser Angebot steht Kindern, Jugendlichen und Erwachsenen offen!

Ein Blick auf unsere Webseite (mit Instrumenten-Videos!) lohnt sich: www.musika.ch





BROKI

Gurzelestrasse 3a Wimmis

Öffnungszeiten:

Dienstag 13.30 – 16.00 Uhr

Samstag 09.00 – 11.00 Uhr

Ausserhalb der Öffnungszeiten Telefon 033 345 57 39 (Rosalie Wenger). Wir bedanken uns bei allen Kunden/innen, die Ware bringen oder kaufen!

Parkieren:

Bitte Parkplatz Restaurant Kreuz benutzen. Ein- und Ausladen ist bei der Broki erlaubt.



Die Gemeinde Wimmis unterstützt die Broki und stellt das Gebäude kostenlos zur Verfügung. Der Gewinn der Broki wird in den Broki-Fonds der Einwohnergemeinde eingelegt und zur Unterstützung gesellschaftlicher, kultureller, sozialer sowie sportlicher Anlässe und Tätigkeiten in Wimmis verwendet. Zwischen November 2023 und April 2024 wurden folgende Beiträge ausgerichtet:

Jodlerklub	Fr. 500.00	Beitrag Jodlertag
FC EDO Simme	Fr. 1'000.00	Beitrag Juniorenförderung
Elternverein	Fr. 600.00	Beitrag Spielgruppe
Diverse Senioren	<u>Fr. 1'070.00</u>	Weihnachtsgeschenke
Fondsbestand April 2024	Fr. 13'962.66	


SCHWELLI-RECHNUNG 2023

Die Erfolgsrechnung schliesst mit einem Ertragsüberschuss von 79'484 um 85'484 besser ab als budgetiert. Die Besserstellung resultiert hauptsächlich aus weniger Honorare und Beratungen. Für insgesamt elf Projekte wurden 353'681 ausgegeben. Es handelt sich sowohl um Baukosten als auch um Projektierungskosten. Die Investitionseinnahmen, bestehend zur Hauptsache aus Bundes- und Kantonsbeiträgen, belaufen sich auf 190'713. Die Nettoinvestitionen betragen 162'968. Für Projekte, für welche die Beitragszusage bereits vorliegt oder in Aussicht gestellt wurde, sind per 31.12.2023 Beiträge im Umfang von 99'000 abgegrenzt.

Sachgruppe	Rechnung 2023	%	Budget 2023	%	Rechnung 2022	%
Personalaufwand	39'569	15.9%	36'600	11.1%	35'624	13.8%
Sachaufwand	173'990	69.9%	251'500	76.6%	196'924	76.5%
Abschreibungen	29'280	11.8%	32'400	9.9%	18'644	7.2%
Transferaufwand	5'915	2.4%	8'000	2.4%	6'312	2.5%
Durchlaufende Beiträge	0	0.0%	0	0.0%	0	0.0%
Betrieblicher Aufwand	248'754	100.0%	328'500	100.0%	257'504	100.0%
Fiskalertrag	279'353	85.2%	270'000	83.1%	277'817	72.3%
Entgelte	9	0.0%	0	0.0%	0	0.0%
Transferertrag	48'647	14.8%	55'000	16.9%	106'648	27.7%
Durchlaufende Beiträge	0	0.0%	0	0.0%	0	0.0%
Betrieblicher Ertrag	328'009	100.0%	325'000	100.0%	384'465	100.0%
Ergebnis betriebliche Tätigkeit	79'255	24.2%	-3'500	-1.1%	126'961	33.0%
Finanzaufwand	19	0.0%	2'500	0.8%	345	0.1%
Finanzertrag	247	0.1%	0	0.0%	0	0.0%
Ergebnis aus Finanzierung	228	0.1%	-2'500	-0.8%	-345	-0.1%
Operatives Ergebnis	79'484	24.2%	-6'000	-1.8%	126'616	32.9%
Ausserordentlicher Aufwand	0	0.0%	0	0.0%	0	0.0%
Ausserordentlicher Ertrag	0	0.0%	0	0.0%	0	0.0%
Ausserordentliches Ergebnis	0	0.0%	0	0.0%	0	0.0%
Ergebnis Erfolgsrechnung	79'484	24.2%	-6'000	-1.8%	126'616	32.9%
Eigenkapital	1'306'692				1'227'208	

Die nächste Schwellenversammlung findet am **Mittwoch, 29. Mai 2024**, 20.00 Uhr im Löwen Wimmis statt.



KANDER 2050 - SANIERUNG SCHWELLE HEUSTRICH

Im April 2021 wurden Schäden an der Betonsperre (Schwelle) im Bereich der Heustrichbrücke festgestellt. An der Gewässerbegehung der Kander vom Oktober 2021 wurde die Stelle noch einmal besichtigt und festgestellt, dass sich der Schaden vergrößert hat. Es wurde entschieden; das weitere Vorgehen mit den beteiligten Akteuren abzuklären. Bei der Planung der Massnahmen ist zu berücksichtigen, dass im Gewässerrichtplan Kander 2025 für den Gewässerabschnitt im Bereich der Heustrichbrücke folgende Ziele definiert sind:

- Aufweitung Heustrich
- Erhalten & Erneuern von bestehenden Uferschutzbauten (Gewässerunterhalt)
- Fischdurchgängigkeit für Hindernisse über 60 cm als 1. Priorität

Im Februar 2024 haben die Schwellenkorporation Wimmis und die Gemeinde Aeschi der Kissling + Zbinden AG den Auftrag für die Erarbeitung eines Variantenstudiums erteilt. Ziel ist, dass die Ergebnisse bis im Frühjahr 2025 vorliegen und über konkrete Sanierungsmassnahmen beschlossen werden kann.





Schon entdeckt?

Auf unserer Homepage finden Sie interessante und aktuelle Informationen zu unseren Aufgaben und Tätigkeiten.

In regelmässigen Abständen werden Bilder und Videos zu laufenden Projekten veröffentlicht.

Wir führen ein Projektregister, in welchem Sie sich saisonal über unsere Projekte informieren können.



Wir freuen uns über Ihren Besuch!
forst-tss.ch

NEOPHYTEN - WENN PFLANZEN ZUM PROBLEM WERDEN

Neophyten sind Pflanzen, die aus anderen Kontinenten und Gebieten bei uns eingeführt wurden. Mittlerweile haben sich in der Schweiz rund 600 gebietsfremde Pflanzen angesiedelt. Davon verhalten sich 58 invasiv und verändern die Umwelt massiv. Das können Sie dagegen tun:

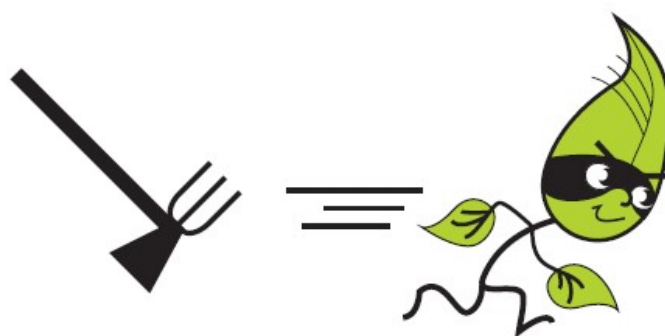
- Achten Sie beim Pflanzenkauf darauf, dass Sie unproblematische Arten wählen. Fragen Sie zur Sicherheit beim Verkaufspersonal nach.
- Kontrollieren Sie Ihren Garten sorgfältig und entfernen Sie Problempflanzen.
- Reissen Sie Ableger, Schösslinge und Jungpflanzen an unerwünschten Stellen regelmässig aus.
- Entsorgen Sie geschnittene und ausgegrabene Pflanzen in der Kehrichtverbrennungsanlage.
- Transportieren Sie Samen, Früchte und Wurzelteile in einem Sack, damit diese sich unterwegs nicht weiterverbreiten.
- Verwenden Sie Bodenaushub nur am Entnahmeort und reinigen Sie Maschinen und Werkzeuge nach dem Kontakt mit Erde, welche austriebsfähige Pflanzenteile enthält.



Bei Fragen und Unklarheiten wenden Sie sich an die Bauverwaltung oder an den Forstbetrieb. Am besten per E-Mail mit einem Bild und Angabe des genauen Standorts.

Bauverwaltung Wimmis, Dieter Bratschi
 033 657 81 15, dieter.bratschi@wimmis.ch

Forstbetrieb Thunersee-Süd, Florian Kislig
 033 657 26 46, info@forst-tss.ch





Oberdorfstrasse 16A
3752 Wimmis
Tel. 033 657 06 59
kirchgemeinde@wimmis.ch
www.wimmis.ch/kirchgemeinde

Für Ihre Agenda:

Samstag, 1. Juni, 9.30 Uhr	WIMMIS Begegnung in der Pfrundschüür
Sonntag, 9. Juni, 17.00 Uhr	Orgelkonzert von Markus Aellig
Mittwoch, 12. Juni, 20.00 Uhr	Kirchgemeindeversammlung
Samstag, 22. Juni, 9.30 Uhr	WIMMIS Begegnung in der Pfrundschüür
Sonntag, 30. Juni, 10.00 Uhr	Pintelpredigt
Sonntag, 4. August, 10.00 Uhr	Gottesdienst an der Brücke
6. - 11. August	Kinderarche in der Pfrundschüür (s.Flyer)
Samstag, 10. August, 9.30 Uhr	WIMMIS Begegnung im Herrenmätteli
Sonntag, 18. August, 10.00 Uhr	Gottesdienst im Alterszentrum Bachtele
Samstag, 24. August, 19.00 Uhr	Kirchenchorkonzert mit Andacht
6. – 8. September	Gemeinde-Wochenende Kurhaus Grimmelalp
Sonntag, 15. September, 9.30 Uhr	Betttagsgottesdienst mit Abendmahl, anschl. Zwetschgenkuchen essen in der Pfrundschüür
Samstag, 21. September, 9.30 Uhr	WIMMIS Begegnung in der Pfrundschüür
Sonntag, 20. Oktober, 9.30 Uhr	Erntedankgottesdienst
Samstag, 26. Oktober	Brotverkauf Wimmis-Märit, WIMMIS Begegnung
Sonntag, 3. November, 9.30 Uhr	Visionsgottesdienst, anschl. Versammlung
Samstag, 9. November, 19.00 Uhr	Spielabend für 5. und 6. Klasse



Kinderarchewoche 2024

Wir hören Geschichten von Gott,
die uns helfen «Fit fürs Leben» zu sein, singen,
spielen, basteln und bauen die grösste Outdoor -
Murmelbahn von Wimmis - Bist du dabei?

**Eingeladen sind alle 5 - 11-jährigen Kinder
Ab Jg. 2012 als Helfer willkommen**

Dienstag	6. August	9.00 - 12.00 Uhr
Mittwoch	7. August	9.00 - 12.00 Uhr
Donnerstag	8. August	9.00 - 15.30 Uhr
Freitag	9. August	9.00 - 12.00 Uhr
Sonntag	11. August	9.30 Abschluss Kirche

Ort der Durchführung:
Pfrundschiür & Schulhaus Oberdorf

Anmeldungen bis 30. Juni 2024 an:
Sekretariat
Oberdorfstrasse 16a, 3752 Wimmis
kirchgemeinde@wimmis.ch / 033 657 06 59

Predigtreihe 2024



DAS UNSERVATER Das Gebet, das uns verbindet

Gottesdienste:
26. Mai, 19.00 Uhr
2. Juni, 9.30 Uhr
9. Juni, 9.30 Uhr
7. Juli, 9.30 Uhr
15. September, 9.30 Uhr (Betttag)
29. September, 19.00 Uhr
27. Oktober, 19.00 Uhr
17. November, 9.30 Uhr

Voranzeige Gemeinde – Wochenende für alle Generationen

mit der Kirchgemeinde Wimmis vom 6. - 8. September 2024 auf der Grimmialp

Gemeinsam spielen, essen, singen, feiern, suchen, austauschen, spazieren ...



Alles hat seine Zeit–

Von Zeiten der Gottverlassenheit & von Zeiten des Getragenseins

Alle Interessierten jeglichen Alters sind herzlich eingeladen.

Wir werden im Hotel Kurhaus Grimmialp Gäste sein. Unser Programm beginnt am Freitag, 6. September um 18.00 Uhr mit dem Abendessen und endet am Sonntag, 8. September um 16.00 Uhr

Detailprogramm folgt im Mitteilungsblatt und auf der Webseite.

Die Kirche – eine wichtige Rolle in der Gesellschaft

Die reformierte Kirche erbringt einen umfassenden Service public für Menschen in unterschiedlichen Lebenssituationen – unabhängig von Konfession, Religion oder Herkunft. Die Dorfkirchen leisten einen Teil, aber gemeinsam mit der reformierten Kirche des Kanton Berns ergibt sich ein erstaunliches Angebot.

Die Landeskirchen des Kanton Berns sind gesetzlich verpflichtet, gegenüber den Behörden und der Öffentlichkeit ihre Tätigkeiten zugunsten der Bevölkerung darzulegen. Für die Jahre 2020 und 2021 entstand ein Bericht zu den Leistungen im gesamtgesellschaftlichen Interesse. Diese Leistungen haben einen Umfang von CHF 174 Mio. Der Beitrag der Freiwilligen beläuft sich im Jahresdurchschnitt auf 558'000 unentgeltlich geleistete Stunden, was einem wirtschaftlichen Wert von CHF 32 Mio. entspricht. Der Bericht steht Ihnen unter www.refbejuso.ch/publikationen zur Verfügung.

Am aktivsten ist die Kirche im **sozialen Bereich** (46%) mit Leistungen im Umfang von CHF 86 Mio. Diese umfassen Aktivitäten mit Jugendlichen (Ferienlager, Kursangebote, Treffpunkte), Paar- und Schuldenberatung, Beratung bei häuslicher Gewalt und Unterstützung bei der Stellensuche. Es gibt Sprachkurse für Flüchtlinge, Hilfe für Migranten, abgewiesene Sans-Papier und Menschen mit Behinderungen und die Kirche unterstützt Lebensmittelverteilzentren. Auch Senioren profitieren von Angeboten in der Betreuung, Begegnungsnachmittage, Ferienwochen oder Ausstellungsbesuchen. Im Weiteren unterstützt die Kirche Organisationen wie die Dargebotene Hand oder das Blaue Kreuz finanziell und engagiert sich mit Organisationen wie HEKS und «Brot für alle» in der Entwicklungsarbeit.

Die **Bildung** macht 36% der kirchlichen Leistungen aus, was CHF 63 Mio. entspricht. Diese umfasst den Jugendunterricht, Theologiekurse, interdisziplinäre Vortragszyklen, Lese-, Meditations- und Austauschgruppen oder auch geführte Besichtigungen. Der Bereich **Kultur** umfasst Konzerte, Ausstellungen, Lesungen oder Konferenzen, wo die Kirche 15% ihrer Leistungen verwendet. Die Kirchgemeinden stellen ihre Kirchen und Räume für ausserkirchliche Veranstaltungen zur Verfügung, organisieren Filmvorführungen und bieten die Möglichkeit in Chören mitzusingen oder zu musizieren.

Die Kirche versorgt das Gewerbe regelmässig mit Aufträgen. Damit fördert sie die lokale Wirtschaft. ÜBRIGENS engagieren sich in Wimmis rund 150 freiwillige Helfer, also 6% unserer Einwohner, für die Dorfkirche. Insgesamt leisten sie pro Jahr rund 2'900 Stunden für die Gesellschaft und die Bevölkerung. Vielen herzlichen Dank!

KIRCHENCHOR WIMMIS

Singen ist gut für Körper, Geist und Seele

Der Kirchenchor Wimmis feiert dieses Jahr sein 60. Jubiläum! Feiern Sie mit uns!

In unserem Kirchenchor erlernten wir den Umgang mit unserer Stimme sowie die Gestaltung der Lieder. Nur gestaltete und gefühlte Musik berührt die Herzen. Beim Singen stimulieren wird die Atemmuskulatur, erhalten ein positives Körpergefühl und stärken so unser Immunsystem (Glückshormone). Das gemeinschaftliche und fröhliche Singen und die schönen sozialen Bindungen fördern nicht nur unsere Gesundheit, sondern sind für uns alle eine grosse Bereicherung.

Jeder Einzelne kann und darf dies bei uns im Chor erleben. Es ist jederzeit möglich, in einer Probe unverbindlich reinzuschnuppern (jeweils mittwochs ab 19.30 Uhr in der Pfrundschüür).

*„Gesang verschönt das Leben, Gesang erfreut das Herz,
ihn hat uns Gott gegeben, zu lindern Sorg und Schmerz.“
Carl Friedrich Zelter*

Unsere nächsten **Mitwirkungen:**

Sonntag, 26. Mai 2024, 19.00 Uhr, Abendgottesdienst Kirche Wimmis

Samstag, 24. August 2024, Konzert Kirche Wimmis «Jubilate – Best off»

Sonntag, 1. September 2024, Konzert Kirche Blumenstein «Jubilate – Best off»

Bis bald, wir freuen uns auf Dich! Für den Kirchenchor Wimmis, Esther Möhl



FREIHEIT BEHALTEN

Jede Abstimmung gibt uns die Chance mitzubestimmen. Nehmen wir sie war?

Die EDU Wimmis empfiehlt an jeder Abstimmung teilzunehmen und vom Recht der Demokratie Gebrauch zu machen.



Sorge vor allem und zuerst dafür, dass die Gemeinde nicht aufhört zu beten. Betet für alle Menschen auf dieser Welt und dankt Gott. Betet besonders für alle, die in Regierung und Staat Verantwortung tragen, damit wir in Ruhe und Frieden leben können, ehrfürchtig vor Gott und aufrichtig unseren Mitmenschen gegenüber.

1Tim. 2.1+2

EDU-Ortspartei Wimmis

Präsidentin: von Siebenthal Franziska
033/657 12 92



FREIHEIT
SICHERHEIT
UNABHÄNGIGKEIT

GEMEINDEWAHLEN 2024

Es ist wie immer, nach den Wahlen ist vor den Wahlen. Und so geht es nach den eidgenössischen Wahlen vom letzten Oktober gleich nahtlos weiter zu den Gemeindevahlen vom Herbst 2024. Da wird es grössere Verschiebungen geben als im eidg. Parlament. Von den sieben bisherigen Amtsinhabern können vier wegen Amtszeitbeschränkung nicht mehr zur Wahl antreten. Es sind dies die SVP-Vertreter Peter Schmid, Barbara Josi, Martin Lörtscher und Hansruedi Lehnherr. Dem Vernehmen nach tritt auch Gemeinderat Markus Zaugg (parteilos) nicht mehr zur Wahl an. Es wird im Gemeinderat also mindestens vier neue Mitglieder und einen neuen Gemeindepräsidenten geben. Eine durchaus interessante Ausgangslage, vor allem auch für alle persönlich an einer Wahl interessierten. Wenn nicht jetzt, wann dann?

Die SVP als grösste Ortspartei ist selbstverständlich sehr daran interessiert, die bisherigen Mandate wieder zu besetzen. Von der SVP kann jedoch einzig Gemeinderat Bruno Stucki erneut kandidieren. Die Nomination der Parteiversammlung vorausgesetzt, wird er sich auch für das Ratspräsidium zur Wahl stellen. Da seit langer Zeit klar ist, dass es zu den erwähnten vier Vakanzen kommt, wurden bereits kurz nach den letzten Gemeindevahlen Gespräche mit verschiedenen Personen geführt. Generell legt die SVP Wimmis seit vielen Jahren grossen Wert auf eine stetige «Nachwuchsförderung». Das scheint sich einmal mehr auszuzahlen, denn nach nur kurzer Zeit lagen dem Vorstand die Zusagen von mehreren bestens geeigneten und motivierten Mitgliedern vor. Da die Nomination durch die Parteiversammlung erst nach dem Erscheinen dieses Vinde-mias erfolgt, bitten wir um Verständnis, dass an dieser Stelle noch keine Namen genannt werden. Wir werden möglichst rasch nach der Nomination informieren.

Damit es im Oktober zu «echten» Gemeindevahlen kommt, sind wir auf die Beteiligung der anderen Parteien und Gruppierungen angewiesen. Eine Wahl ist schliesslich nur eine Wahl, wenn man eine Wahl hat.

VERANSTALTUNGSKALENDER MAI – OKTOBER 2024

DATUM	VEREIN / ANLASS	ZEIT / ORT
MAI 2024		
3.-5	Jodlerklub, Jodlertag Niedersimmental	
9. / 12.	Kirchgemeinde, Konfirmation	9.30 Uhr
17.	Elternverein, Männeranlass Pistolenschiesen	Schiessstand Herrenmätteli
19.	Kirchgemeinde, Pfingstgottesdienst	9.30 Uhr
24.-26.	Pistolenschützen, Feldschiessen	
24.-26.	Gemälde Ausstellung Kurt Hofmann	Aula Chrümig
29.	Kirchgemeinde, Seniorenausflug	9.45 Uhr
JUNI 2024		
6.	Gemeindeversammlung	Aula Chrümig, 20.00 Uhr
7.	Jodlerklub, Platzkonzert	
12.	Kirchgemeinde, Kirchgemeindeversamml.	20.00 Uhr
16.	Kirchgemeinde, Gottesdienst KUW 5. Klasse	9.30 Uhr
21-23	RHCW U-23 Alpencup Turnier	Rollhockeyhalle
25.	Samariterverein, Blutspenden	Turnhalle Chrümig
28.	Burgfluhmusikanten, Platzkonzert	Amtshaus
30.	Kirchgemeinde, Pintelpredigt	10.00 Uhr
Juli 2024		
3.	Schule, Schulschluss Oberdorf	SH Oberdorf
4.	Schule, Schulschluss Chrümig	SH Chrümig
AUGUST 2024		
1.	Bundesfeier	Aula Chrümig
4.	Kirchgemeinde, Gottesdienst an der Brücke	10.00 Uhr
4. (ev. 11.)	Jodlerklub, Ahornidorfet	Ahorni
6.-11.	Kirchgemeinde, Kinderarche	Pfrundschüür
10.	Wimmis Begegnung	Herrenmätteli
16.	Musikgesellschaft, Platzkonzert	Amtshaus
16-18	Rollhockeyclub Branduhren Cup	Rollhockeyhalle
17.	Elternverein, Spielfest	SH Chrümig
18.	Kirchgemeinde, Gottesdienst Alterszentrum	10.00 Uhr
31.	Bachtele-Fest	Alterszentrum Bachtele
SEPTEMBER 2024		
6.-8.	Kirchgemeinde, Gemeindefest	Kurhaus Grimmelalp
10./11.	Elternverein, Herbstbörse	Aula Chrümig
15.	Kirchgemeinde, Betttagsgottesdienst	9.30 Uhr
OKTOBER 2024		
11+12	Landjugend Niesen Chilbi	Rollhockeyhalle
12.	Burgfluhmusikanten, Jahreskonzert	Aula Chrümig
18.-20.	Gewerbeausstellung	Rollhockeyhalle
20.	Kirchgemeinde, Erntedankgottesdienst	9.30 Uhr
26.	Pistolenschützen, Kotelett-Schiessen	
26.	Wimmis-Märit	Bahnhofplatz
27.	Gemeindefest (Bekanntgabe Ergebnis)	14.00 Gemeindehaus
NOVEMBER 2024		
2	Rollerdisco	Rollhockeyhalle
3.	Kirchgemeinde, Visionsgottesdienst, anschl. Kirchgemeindeversammlung	9.30 Uhr

CAMPIEREN IN WIMMIS

Camping wird immer beliebter und verbreiteter, immer mehr möchten unabhängig und flexibel verreisen. Die Vorteile vom Campieren sind sicher mal folgende Punkte:

- Man kann Abenteuer erleben
- Man fühlt sich der Natur verbunden
- Man kann abgelegene, versteckte Orte entdecken
- Man lernt Verantwortung zu übernehmen
- Man stellt sich neuen Herausforderungen
- Es gibt viele verschiedene Varianten des Campings
- Man trifft auf Gleichgesinnte (Campingplatz)

Leider ist es in Wimmis nicht möglich zu Campieren (ausser auf dem Parkplatz vom Gasthof Kreuz und Hotel Löwen, natürlich verbunden mit Abendessen dort). Die Wild-Campierer seit Corona mussten aus Wimmis (rund um die Burgfluh) verbannt werden, weil immer wieder Regeln gebrochen wurden. Wimmis Tourismus würde es aber sehr begrüßen, ein Camping-Standort in der Gemeinde Wimmis anbieten zu können! **Wäre das nicht etwas für dich auf deinem Hof/Grundstück?**



Was braucht es für einen Campingplatz?

- Er muss bewilligt werden
- Es braucht Nasszonen (Waschen, Duschen, Toilette)
- Stromanschluss

Bei Fragen ist Wimmis Tourismus sehr gerne für euch da:



Wimmis, das Dorf am Niesen

TURNVEREIN WIMMIS

Hinter uns liegen ein paar ruhige Monate. Ende November haben wir im Löwen einen Lotto-Match durchgeführt und zahlreiche bekannte Gesichter begrüßen dürfen. Vielen Dank für den Besuch! Sportlich haben wir die Zeit genutzt, um uns über den Winter fit zu halten – insbesondere natürlich mit Spiel & Spass. Im Weiteren wurde in der Vereinsmeisterschaft in der Disziplin Luftgewehrschiessen auch die Treffgenauigkeit geprüft.

Sehr erfreulich ist die Grösse und die rege Teilnahme in den Jugendriegen I-III. Hier stehen nun bald die ersten Läufe an. Weitere sportliche Höhepunkte bilden der **interne Jugitag** vom **Samstag, 8. Juni** sowie der **Jugitag in Uetendorf** vom **Samstag, 31. August**.

Die Aktiven konnten sich im Rahmen der Coop-Eröffnung mit einem Bratwurststand präsentieren – natürlich auch ein schöner Zustupf in die Vereinskasse – so haben wir doch etwas mehr als 300 Bratwürste verkauft. Nun stehen aber auch die Trainings am Mittwoch respektive Freitag im Vordergrund – steht im Juni doch das mittelländische Turnfest in Belp auf dem Programm.



Daneben soll jedoch die Zeit nicht fehlen, um sich an einigen Terminen anderen Themen zu widmen. So leisten wir noch einen Helferseinsatz am Jodlertreff oder kümmern uns um den Wegunterhalt am Pintel / Fitnessparcours sowie den Lotharpfad an der Burgfluh.

Wer weiss – vielleicht können wir ja im neuen Vereinsjahr wieder ein paar neue Gesichter bei uns begrüßen? **Schau vorbei und werde Mitglied im Turnverein Wimmis!**

Präsident: Matthias Hofmann, 079 751 34 11, hom96@outlook.com

Jugendriege: Adrian Stucki, 078 896 73 80



ELTERNVEREIN

Wir suchen dich!

Für die Innenspielgruppe am Mittwochmorgen suchen wir auf das Schuljahr 2024/2025 eine neue **Spielgruppenleiterin**. Weiter benötigt die Waldgruppe am Dienstagmorgen eine **Hilfsleiterin**. Bist du interessiert? Dann melde dich für weitere Informationen bei uns unter: kontakt@elternverein-wimmis.ch.

Am 22. März 2024 wurde anlässlich der Hauptversammlung Christine Kaufmann nach 5 Jahren aus dem Vorstand verabschiedet. In ihrer Amtszeit wurde einiges rundum erneuert. So entstand unter ihrer Anleitung der kompakte Jahresprogrammflyer und sie überarbeitete in Zusammenarbeit mit Andreas Matter (communic8 Wimmis) die Website komplett neu. Der Vorstand bedankt sich herzlich für ihr tatkräftiges Mitwirken! Der Verein freut sich, dass mit der Wahl von Jolanda Suvalj der Vorstand komplettiert werden konnte. Die Jahresrechnung wurde mit einem Ausgabenüberschuss von CHF 24.96 gutgeheissen.

Mitte März 2024 stellte das Börsenteam mit seinen tollen Helferinnen wiederum eine attraktive Kinderkleiderbörse auf die Beine. Herzlichen Dank an alle für ihren unermüdlichen Einsatz!

Am 17. August 2024 findet das Spielfest in der Schulanlage Chrümig statt! Die Planung läuft und es werden wiederum viele Attraktionen für Gross und Klein angeboten. Möchtest du mithelfen? Dann melde dich unter: kontakt@elternverein-wimmis.ch.

Unter www.elternverein-wimmis.ch findest du aktuelle Informationen sowie:

- das Jahresprogramm mit allen Anlässen
- Informationen zur Spielgruppe und zum Spielmorgen
- Details zur Kinderkleiderbörse

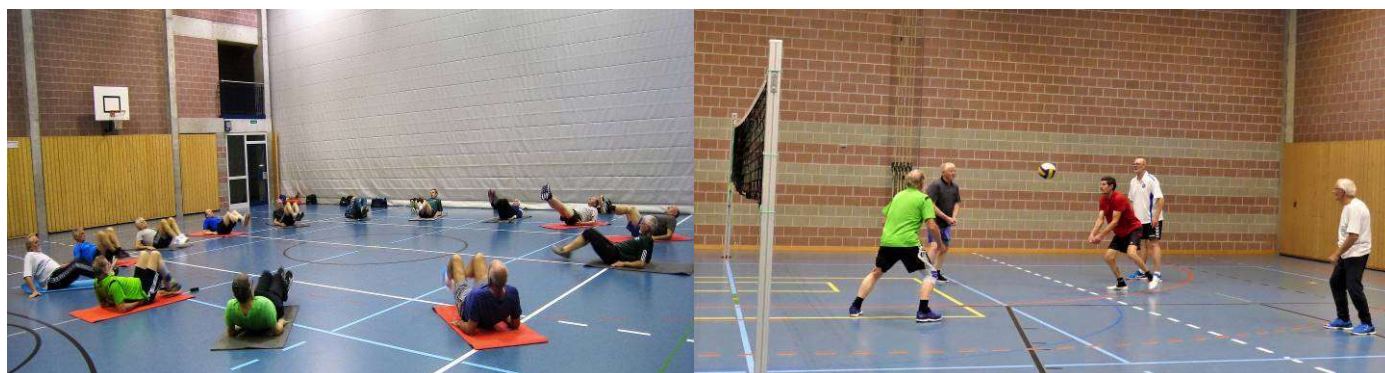
Wir kommunizieren auch über Facebook in der Gruppe «Elternverein Wimmis».



Gegründet 1989 setzt sich der Elternverein Wimmis zum Wohl der Familien der Gemeinde Wimmis ein. Er fördert den Kontakt unter den Familien und bereichert mit dem Jahresprogramm das Angebot für Kinder und Erwachsene.

Interessiert? Mitmachen? Als **Mitglied** unterstützen Sie mit dem Beitrag von **CHF 35 (pro Jahr für die ganze Familie)** unsere Ziele und Anliegen und profitieren von Vergünstigungen an Kursen und Anlässen. Einzelpersonen oder Familien mit Kindern nach Vollendung des schulpflichtigen Alters können unseren Verein als **Gönner** mit einem Minimalbeitrag von **CHF 20** unterstützen.

MÄNNERRIEGE – MACH MIT - FIT -GESUND - WOHLFÜHLEN



Die Männerriege ist eine grossartige Gelegenheit für nicht mehr ganz junge Männer, die sich gerne bewegen und fit bleiben möchten. Wir treffen uns montags in der Turnhalle Chrümig zum gemeinsamen Turnen. Der Erhalt von Beweglichkeit, Ausdauer und Koordination ist unser Ziel. Der Spass und die Freude an der Bewegung stehen dabei im Vordergrund. Auch die Kameradschaft und Geselligkeit werden bei uns gepflegt mit den Jahreszeiten angepassten Anlässen.

Wir turnen jeden Montag bis am 24. Juni jeweils von 20.00 h - 22.00 h und nach der Sommerpause wieder ab dem 7. Oktober.

Möchtest du auch wöchentlich etwas für deine Gesundheit tun? Dann komm doch für ein unverbindliches Training vorbei.

Noch Fragen? Darauf gibt der Leiter U. Brügger, 033 657 26 02 oder der Präsident R. Guyer, 033 657 29 83 gerne Antwort.

FRAUENTURNVEREIN – LEITERIN GESUCHT

Der Frauenturnverein Wimmis sucht gegen Entgelt eine

Leiterin

Lektionen am Montagabend, 20.00-21.30 Uhr, in der Chrümigtturnhalle Wimmis. Kein Turnen während der Schulferien. Interessierte melden sich bitte bei der Präsidentin Sonja Lörtscher. Auskünfte erteilt sie gerne unter der Tel.-Nr. 033 657 23 61.

Wir freuen uns auf Ihre Bewerbung.

MUSIKGESELLSCHAFT WIMMIS

In unserer Musikgesellschaft ist Musik mehr als nur Töne - sie ist ein Gemeinschaftswerk. Unsere Mitglieder organisieren und gestalten Veranstaltungen gemeinsam und genießen auch die Geselligkeit danach. Aktuell blicken wir auf ein gelungenes Frühlingskonzert zurück und bedanken uns herzlich bei allen Besuchern und Sponsoren. Unser Terminkalender ist jedes Jahr vollgepackt mit aufregenden Ereignissen. Neben unseren traditionellen Veranstaltungen wie der Turmmusik am Neujahrstag, dem Frühlingskonzert und dem Adventskonzert in der Wimmiser Kirche stehen auch in diesem Jahr wieder besondere Highlights an. Wir werden am Bernischen Kantonalen Musikfest (BKMF) in Herzogenbuchsee teilnehmen und ein Platzkonzert im Dorf geben. Zudem sind wir auch bei der Bundesfeier und der Gewerbeausstellung in Wimmis vertreten. Bei uns ist jeder willkommen, der über eine musikalische Grundausbildung verfügt. Junge Talente und unseren Nachwuchs fördern wir besonders. Unsere Konzerte bieten eine Plattform für talentierte Musikerinnen und Musiker, um ihr Können zu präsentieren. Wir sind stolz darauf, dass wir in der zweiten Stärkeklasse erfolgreich musizieren und streben stets danach, unser musikalisches Niveau zu halten. Unser Ziel ist es, unsere Freude an der Musik mit unserem Publikum zu teilen. Letzten Sommer hat Luca Belz die musikalische Leitung der Musikgesellschaft Wimmis übernommen. Nun steht der Verein in der Vorbereitungsphase für das bevorstehende kantonale Musikfest in Herzogenbuchsee. Wir proben mit viel Leidenschaft, um am Kantonalen unsere musikalische Bestleistung zu erbringen.


Unsere nächsten Auftritte

5. Mai 2024

4. Juni 2024

15. Juni 2024

30. Juni 2024

Umzug Jodlertage, Wimmis

Vorbereitungskonzert für BKMF, Aula Gotthelf, Thun

Konzertvortrag am BKMF, Herzogenbuchsee

musikalische Umrahmung Pintelpredigt, Wimmis

SKICLUB UND SKITEAM WIMMIS

Der Skiclub Wimmis bietet allen Wintersportfans die geeignete Abwechslung und Geselligkeit, ganz nach dem Motto: **Spass am Wintersport!** Jetzt Mitglied werden!

Nebst den anderen Anlässen war das Highlight dieses Winters wiederum das legendäre Clubweekend bei unserem Skihaus am Wiriehorn. Zuerst wurde beim Clubrennen um jede hundertstel Sekunde gekämpft, um dann beim Skihaus den Tag (und für einige auch die Nacht) bei feinem Fondue ausklingen zu lassen. Unsere diesjährigen Clubmeister, sie haben bei den Frauen respektive Herren die jeweils schnellste Tageszeit herausgefahren, heissen Lisa Jost und Simon Iseli. Herzliche Gratulation an alle Teilnehmer.



Deine Kinder haben Freude am Skifahren, möchten in einem coolen Team ihr Skifahren verbessern und vielleicht auch mal an einem Skirennen teilnehmen? Dann ist das Skiteam genau das richtige für sie. Gut ausgebildete Trainer bieten Winter wie Sommer ein abwechslungsreiches Programm, das garantiert Spass macht. Es gibt auch Schnuppertrainings wo man einfach mal reinschauen und mitmachen kann

– ganz unverbindlich. Nachdem bei unserem Skihaus die Fenster der Westseite bereits ersetzt waren, wurden Anfangs Winter nun auch die der Ostseite durch moderne, gut Isolierte Fenster ersetzt. Damit leisten wir einen Beitrag für weniger Energieverbrauch und natürlich für weiterhin gemütliche Tage und Abende in unserem Skihaus. Du hast einen Familien-Anlass, Geburtstag, Team-Event oder eine Projektwoche? Unser Skihaus kann man mieten, ist mit Bus, Auto, Velo und im Winter per Skipiste erreichbar.



Interessiert am Clubleben, dem Skiteam oder Skihaus? Wir freuen uns auf deine Kontaktaufnahme. **Weitere Infos auf www.skiclub-wimmis.ch**

Skiclub

Philip Althaus, kontakt@skiclub-wimmis.ch

Skihaus

Matthias Hofmann, 079 751 34 11, skihaus@skiclub-wimmis.ch

Skiteam

Sandro Grossenbacher, skiteam@skiclub-wimmis.ch

VEREIN WIMMIS-MÄRIT

Gründung Verein Wimmis-Märli

Am 7. Juni 2023 wurde der Verein Wimmis-Märli im Löwen Wimmis gegründet. 31 Personen haben an der Gründungsversammlung teilgenommen. Inzwischen hat der Verein über 40 Mitglieder. Zweck des Vereins ist gemäss Statuten die Organisation und Durchführung des Wimmis-Märli. Sehr gerne begrüssen wir weitere Mitglieder in unserem Verein. Der Jahresbeitrag beträgt Fr. 20.00 für Privatpersonen sowie Fr. 50.00 für Vereine und Firmen. Die Statuten und das Beitrittsformular finden Sie unter www.wimmis.ch/maerli im Register «Verein Wimmis-Märli». In den Vereinsvorstand wurden an der Gründungsversammlung folgende Personen gewählt (Foto von links):

Ismael Wyss	Sicherheit
Dominic Schmutz	Bauchef
Barbara Meister	Unterhaltung
Hans Rudolf Lehnherr	Marktchef
Barbara Josi	Präsidentin
Mathias Siegenthaler	Vizepräsident
Brigitte Krebs	Kassierin
Beat Schneider	Sekretär
Jürg Mani	Verpflegung



Wimmis-Märli 26. Oktober 2024 – Neu beim Bahnhofplatz

Der Wimmis-Märli findet neu rund um den Bahnhofplatz statt. Der Vorstand hat sich für den Standortwechsel entschieden, weil beim Bahnhof deutlich mehr Platz zur Verfügung steht. So kann das Angebot erweitert werden und es hätte auch für grössere Stände Platz. Zudem ist die Zufahrt und die Logistik einfacher, was die Sicherheit erhöht. Geplant ist, das Rahmenprogramm mit einem Festzelt und Abendunterhaltung zu erweitern. Die Details werden derzeit erarbeitet. Die Anmeldeunterlagen für den Wimmis-Märli 2024 finden Sie unter www.wimmis.ch/maerli. Die Anmeldefrist ist zwar abgelaufen, wir nehmen aber gerne weitere Marktstände auf. Bei Fragen dürfen Sie sich an Marktchef Hansruedi Lehnherr wenden (079 334 01 40 / hr.lehnherr@bluewin.ch).

Jubiläumsfest 30 Jahre Wimmis-Märli

Der Wimmis-Märli fand erstmals im Jahr 1995 statt. Für Samstag, 18. Oktober 2025 planen wir deshalb ein grosses Jubiläumsfest im Anschluss an den Märli 2025. Fernziel des Vorstandes ist es, dass der Wimmis-Märli zu einer Art jährlichem Dorffest wird. Alleine werden wir das kaum hinbekommen und sind auf die Zusammenarbeit mit anderen Vereinen angewiesen.

JODLERKLUB WIMMIS

Das Neue Jahr starteten wir mit dem Konzert und Theater, welches jedes Jahr Ende Januar/Anfangs Februar stattfindet. Wir bedanken uns noch einmal für den grossen Publikumsaufmarsch und die Unterstützung. Bereits jetzt haben wir diverse Auftritte hinter uns. Der Ausblick auf die kommenden Monate:

- Platzkonzert 7. Juni, Amtshaus Wimmis, 19:00 Uhr
- Bundesfeier 1. August, Aula Chrümig
- Ahornidorfet 4. August
- Jodlersonntag 25. August, Kirche Wimmis, 09:30 Uhr
- Gewerbeausstellung 18. Oktober, Rollhockeyhalle
- Erntedankfest 20. Oktober, Kirche Wimmis, 09:30 Uhr
- Wimmismärit 26. Oktober

Hast du Freude am Jodelgesang, pflegst du gerne Kameradschaft, dann bist du bei uns richtig. Wir benötigen in jeder Stimmlage neue Sänger. Wir proben jeweils am Donnerstagabend im Singsaal Oberdorf. Melde dich bei mir oder bei einem Klubmitglied.

Adrian Stucki, Präsident



Ahorni-Dorfet (Foto Ueli Heiniger)

SAMARITERVEREIN WIMMIS**Verhalten im Notfall:**

Lerne das Verhalten im Notfall an unseren praxisorientierten Übungen und werde Mitglied im Samariterverein Wimmis!

Kontakt: Brigitta Frey (Präsidentin), E-Mail: b.frey@hotmail.com, Tel.: 078 726 62 68



Blutspenden: Dienstag, 25. Juni 2024, 17:30 – 20:00 Uhr

Ort: Turnhalle Chrümig, Wimmis

**Spende Blut – rette Leben**

Freiwillige Spenderinnen und Spender sichern die Blutversorgung in der Schweiz. Indem sie Blut spenden, zeigen sie sich solidarisch mit Patientinnen und Patienten.

Spende Kriterien

Wenn Sie sich gesund fühlen und nicht unter grippeähnlichen Symptomen wie z.B. hohem Fieber mit Husten und Kurzatmigkeit leiden, kommen Sie für eine Blutspende in Frage. Die geltenden Spende Kriterien finden Sie unter www.blutspende.ch.

Nach der Blutspende bedanken wir uns mit einer feinen Bratwurst vom Grill oder einem Sandwich bei Ihnen.

HOCKEY-CLUB REUTIGEN-WIMMIS

«Zu warm» – dies war leider eine der häufigsten Infos auf dem HCRW-Chat. Bei dieser Aussage verwarf unsere Eismeister-Crew nicht nur die Arme, sondern rollte auch mit den Augen. Es war zum Verzweifeln. Der Versuch, Eis zu machen, wurde fünf- bis sechsmal in Angriff genommen. Für ein Wochenende reichte die knappe Eisschicht – ein kleiner, erster Eisstock-Plausch und zweimal ein öffentlicher Eislauf waren knapp möglich. Weitere geplante Vermietungen mussten aus Sicherheitsgründen abgesagt werden. Nun, mit diesem Szenario müssen wir in Zukunft umgehen können. Unsere Eismeister sind jedoch zuversichtlich, im nächsten Winter wieder tolles Eis zu spritzen, respektive Wasser in eine spiegelglatte Spielfläche zu verwandeln.

Rückblick. Die Saison startete mit zwei Niederlagen. Das erste Spiel endete mit einem knappen 2:1 gegen den SC Uetendorf und gegen das Team Oberland resultierte eine klare 8:1-Auswärtsniederlage. Da fehlte doch noch etwas die Feinabstimmung. Die zwei nächsten Spiele gewannen wir zwar überraschend, die Senioren des EHC Schwarzenburg waren dann aber wieder eine, wenn nicht zwei Klassen besser. Im ersten Saison-Derby gegen den EHC Kandersteg konnten wir dann das Resultat etwas knapper gestalten, sie gewannen jedoch verdient mit 6:1 Toren. Die nächsten drei Matches konnten wir wieder für uns entscheiden und beim Saisonabschluss stand erneut das Derby gegen Kandersteg auf dem Plan. Ausgerechnet in diesem Spiel debütierte unser langjähriger Goalie Mäse, der in dieser Saison aus zeitlichen Gründen nie spielen konnte. Er betonte immer wieder, er brauche keine x Trainings mehr, um auf Betriebstemperatur zu kommen – und zeigte eine Superleistung. Auch die grosse Gruppe von routinierten Spielern wie Bärnu, Sepp (Pesche), Role, Hene, Ändu, Lars, Dänu und Chrischu zeigte ein tolles Spiel. Sowohl in der Offensive wie auch in der Defensive wurde optimal zusammengearbeitet, und wenn dann doch mal ein Kandersteger einen Vorstoss lancierte, stand mit Dix eine weitere «Wand» von uns im Weg und machte so etliche Vorstösse zu nichts. Unser Edel-Joker Chrigu konnte nach einem Superpass von Chrischu mit einem gekonnten Ablenker den Treffer zum 4:3-Sieg erzielen. Mit diesem Sieg konnten wir die Saison erfolgreich beenden.



GEWERBEAUSSTELLUNG

Endlich ist es wieder so weit: das Wimmiser Gewerbe präsentiert sich an der Gewerbeausstellung vom 18. – 20. Oktober 2024 in der Rollhockeyhalle Wimmis. Der Gewerbeverein stellt die Ausstellung unter das Motto «Ds Gwärb vor Zuekunft». Das attraktive Rahmenprogramm mit zeitgenössischer und volkstümlicher Musik, Restauration und Barbetrieb bietet Unterhaltung und Kulinarisches für alle. Eröffnung ist am Freitag, 18. Oktober 2024 um 18 Uhr – die Bevölkerung ist dazu herzlich eingeladen!



Eröffnungsfest am Freitag und Konzert mit dem «Daniel Thürler Trio»

Am Freitag startet die Gewerbeausstellung 2024 um 18 Uhr mit der offiziellen Eröffnungsfeier mit Festrednerinnen und Festrednern, dem Gastredner Stefan Hofmänner, sowie musikalischen Einlagen der Musikgesellschaft Wimmis und des Jodlerklubs Wimmis. Punkt 19 Uhr werden die Ausstellung und die Restauration für das Publikum eröffnet. Das beliebte «Daniel Thürler Trio» spielt um 20 Uhr und ab 22 Uhr legt DJ Key Tea auf. Barbetrieb bis 2 Uhr.



Querschnitt durch das Wimmiser Gewerbe

Dienstleistung, Handel und Handwerk – rund 40 Ausstellende, und somit mehr als die Hälfte der Mitglieder des Gewerbevereins Wimmis, präsentieren sich und ihre Kompetenzen an der diesjährigen Gewerbeausstellung. Der Vorstand des Gewerbevereins Wimmis freut sich über die rege Teilnahme ihrer Mitglieder. «Das Gewerbe in der Zukunft» lautet das Motto der diesjährigen Ausstellung. Jedes Unternehmen steht mit Blick auf die Zukunft, auf technologische oder gesellschaftliche Veränderungen vor individuellen Herausforderungen. Die Gewerbeausstellung bietet den Ausstellenden die Möglichkeit, ihre Ideen dazu den Besucherinnen und Besuchern zu präsentieren.

**DS GWÄRB
IR ZUEKUNFT**
Gewerbeausstellung
18.–20. Oktober 2024

Konzerte mit der JBUS und «POLOMANIE» am Samstag

Der Samstag steht nebst der Ausstellung ganz im Zeichen der Musik! Um 14 Uhr spielt die Jugendblasorchester unteres Simmental (JBUS) zum Konzert auf. Ab 20 Uhr unterhält «POLOMANIE» mit einem Repertoire von Songs aus den Zeiten von Rumpelstilz, Schmetterding und Schmetterband bis zu Polo Hofers Solo-Projekten. Ab 22 Uhr legt DJ Key Tea auf. Barbetrieb bis 2 Uhr.



Sonntag: Ausstellung ab 10 Uhr und Kaffee & Gipfeli

Am Sonntagvormittag erhalten Besucherinnen und Besucher zwischen 10-11 Uhr kostenlos einen Kaffee mit einem Gipfeli (äs het solang's het). Die Ausstellung 2024 schliesst um 17 Uhr. Das Detailprogramm mit Ausstellerliste, Aktivitäten für Kinder und Erwachsene, Kinderbetreuung sowie weiteren Informationen werden hier publiziert:

www.gewerbeverein-wimmis

ÖFFNUNGSZEITEN

FREITAG

18 – 22 Uhr Ausstellung & Restauration
Barbetrieb bis 02.30 Uhr

SAMSTAG

11 – 22 Uhr Ausstellung & Restauration
Barbetrieb bis 02.30 Uhr

SONNTAG

10 – 17 Uhr Ausstellung & Restauration



GEWERBEVEREIN
WIMMIS

MUSEUM WIMMISHISTORIC

Entdecken Sie 5000 Jahre Siedlungsgeschichte in Wimmis - Landwirtschaft, Gastronomie, Gewerbe, Industrie und Tourismus und erhalten einen Einblick in die Festungsanlagen am Eingang zum Simmental und in die ehemalige Zündholzfabrik.



Das Museum im Untergeschoss der Gemeindeverwaltung Wimmis, an der Bahnhofstrasse 7, ist wie folgt geöffnet:

Sonntag, 09. Juni 2024	von 10.00 bis 12.00 Uhr	(Abstimmungssonntag)
Sonntag, 22. September 2024	von 10.00 bis 12.00 Uhr	(Abstimmungssonntag)
Samstag, 26. Oktober 2024	von 10.00 bis 14.00 Uhr	(Wimmis Märit)
Sonntag, 24. November 2024	von 10.00 bis 12.00 Uhr	(Abstimmungssonntag)

Die Öffnungszeiten sind auf der Webseite www.wimmis.ch unter „Museum“ und im Simmentaler Anzeiger publiziert. Der Eintritt ist frei (Kollekte).

Gruppenführungen im Museum, im Dorf, in der Kirchen- und im Schloss (z.B. Vereine, Klassentreffen, Kleingruppen, Schulklassen) auf Anfrage:

Gemeindeverwaltung Wimmis, 033 657 81 11, info@wimmis.ch

Ruedi Schneiter, rudolf.schneiter@bluewin.ch, 033 657 26 00 / 079 443 32 92

WIMMIS HISTORIC – AUSSTELLUNG IM FOYER DER GEMEINDEVERWALTUNG

Im Foyer der Gemeindeverwaltung ist ab Juni eine Ausstellung zu Pfarrer Wilhelm Wellauer (1882-1974) geplant. In diesem Jahr jährt sich zum 50. Mal sein Todestag.

Pfarrer Wilhelm Wellauer



Geboren am 17. Januar 1882, in Neuenstadt, wandte er sich nach Abschluss des Gymnasiums in Pruntrut dem Studium der Theologie an den Universitäten von Bern und Berlin zu. Einem Aufenthalt in Norwegen als Hauslehrer folgte 1908 die Aufnahme in den Dienst der Bernischen Landeskirche. Zunächst war er in Erlenbach i. S. und von 1910-1953 in Wimmis tätig. Hier gründet er einen eigenen Hausstand. Im Pfarramt und in verschiedenen Organisationen fand die kraftvolle und volksverbundene Persönlichkeit ein weitreichendes und während Jahrzehnten die ganze Kraft beanspruchendes Arbeitsfeld. Erinnerung seien u. a. an die Tätigkeit als Sekretär der Aufsichtskommission des Bezirksspital Erlenbach von 1908-1968 sowie als Mitbegründer und Mitglied des Vereins für das Alter 1928-1968 und in vielen weiteren Organisationen, in denen seine Toleranz, die wohlabgewogenen Voten, das Geschick in administrativen Belangen und das gesunde Urteil überaus geschätzt wurden.

Die vielfältigen Verdienste um Wimmis und das Niderrsimmental wurden, nicht zuletzt im Hinblick auf die historischen Forschungen und zahlreichen Publikationen zur Ortsgeschichte, von der Gemeinde durch Erteilung des Ehrenbürgerrechtes gewürdigt. Das durch das Studium der Ortsgeschichte und der Geschichte des Niderrsimmentals geweckte kulturhistorische Interesse fand im Ruhestand vermehrt in zahlreichen Veröffentlichungen den literarischen Niederschlag. Als Pfarrer Wellauer nach mehr als 40-jähriger Ehe seine Gattin durch den Tod verlor, übernahm seine einzige Schwester Clara in umsichtiger Weise die Betreuung des Haushaltes. Wer Pfarrer Wellauer kennen lernen durfte, wird die markante Erscheinung und seine gewinnende Persönlichkeit mit den weitgespannten geistigen Interessen sowie der zeitlebens wachen Anteilnahme an der Gegenwart und für die Hintergründe der Zeitgeschichte nicht vergessen.

Aus einem Nachruf August 1974

Gesucht werden Fotos von Pfarrer Wellauer

Museum Wimmis historic besitzt leider nur wenige Fotos von Pfarrer Wellauer. Können Sie uns bei der Suche helfen? Wir würden uns sehr freuen, falls Sie uns Fotos zum Kopieren (Scannen) zur Verfügung stellen könnten. Melden Sie sich bitte bei der Gemeindeverwaltung 033 657 81 11.